

RÉPUBLIQUE CENTRAFRICAINE

MINISTÈRE DE L'ÉCONOMIE, DU PLAN
ET DE LA COOPÉRATION INTERNATIONALE

Direction Générale de la Statistique,
des Études Économiques et Sociales

Bureau Central du Recensement

TROISIÈME RECENSEMENT GÉNÉRAL DE LA POPULATION ET DE L'HABITATION DE 2003



STRUCTURE ET RÉPARTITION SPATIALE DE LA POPULATION

RAPPORT D'ANALYSE THÉMATIQUE

Avec l'appui financier et technique de



Bangui, 30 juin 2005

**TROISIÈME RECENSEMENT GÉNÉRAL DE LA
POPULATION ET DE L'HABITATION DE 2003**

**STRUCTURE ET RÉPARTITION
SPATIALE DE LA POPULATION**

RAPPORT D'ANALYSE THÉMATIQUE

*M. Thierry Bertrand KANDA
Démographe*

PRÉFACE

Les données sociodémographiques disponibles en Centrafrique sont soit insuffisantes soit anciennes. Les résultats du Recensement Général de la Population et de l'Habitation de 2003 (RGPH 2003), prescrit par décret 01.272 en date du 02 octobre 2001, qui nous sont livrés comblent, à la grande satisfaction du Gouvernement et de tous les acteurs de développement de notre pays, ce besoin urgent en données actualisées et diversifiées sur les caractéristiques de l'ensemble de la population centrafricaine. Cette grande opération qui a été menée dans un contexte difficile marqué par une crise sociale profonde, a été un succès indéniable. Elle est la troisième du genre depuis l'indépendance de la République centrafricaine, après celles de 1975 et 1988.

La publication des résultats définitifs du RGPH 2003, 18 mois après le dénombrement, et moins d'un mois après l'installation du nouveau gouvernement que dirige son Excellence Monsieur le Premier Ministre Elie Doté, témoigne de la volonté du Gouvernement de fonder son action sur des réalités mieux cernées statistiquement dans divers domaines de la vie sociale, économique et culturelle de la Nation. Les 17 rapports d'analyse thématique mis à notre disposition représentent une mine de connaissances inestimables. Les domaines couverts sont variés, avec une particularité, la cartographie de la pauvreté d'existence des ménages de qualité peu répandue en Afrique au sud du Sahara, qui présente des données fortement désagrégées au niveau spatial.

Cette performance record n'est pas le fruit de la seule volonté politique du Gouvernement de transition de réussir cette opération malgré le contexte d'insécurité généralisée dans lequel le pays était plongé. Il est aussi le résultat de la forte mobilisation de toutes les Centrafricaines et de tous les Centrafricains qui ont reçu un appui inestimable de la part de la Communauté Internationale.

Pour l'assistance technique et financière reçue du Fonds des Nations Unies pour la Population (UNFPA) et de l'Union Européenne, je tiens à exprimer à ces partenaires, au nom de tout le Gouvernement et de mon Département ministériel, mes très vifs remerciements. Leurs contributions à la réussite de cette opération sont à la mesure de leurs engagements pour la cause du développement de notre pays. Je tiens également à remercier le Gouvernement du Japon dont la contribution dans le cadre du 4^{ème} Programme de coopération RCA/UNFPA a été d'un apport déterminant pour la cartographie du RGPH 2003. Mes remerciements s'adressent tout aussi bien et avec la même intensité au Gouvernement de la Chine, à l'Organisation des Nations Unies pour l'Enfance (UNICEF) et au Programme des Nations Unies pour le Développement (PNUD), qui ont apporté une contribution toute aussi efficace dans la réussite de cette opération de collaboration inter-institutionnelle. Les Forces Armées Centrafricaines (FACA) et les Forces de la CEMAC (FOMUC) trouveront ici l'expression de toute ma gratitude et des remerciements du Gouvernement pour avoir apporté leur pierre à cet édifice, à travers la sécurisation et le déploiement de toute la logistique de l'ensemble des opérations censitaires. Pour terminer, je voudrais rendre un hommage appuyé à tous les analystes et membres des commissions nationales de validation des différents rapports d'analyse thématique.

Sylvain Maliko

*Ministre de l'Économie, du Plan
et de la Coopération internationale*

AVANT-PROPOS

Au moment où il est de plus en plus question de réduire la pauvreté et les inégalités, il est plus qu'urgent et indispensable de disposer de données et d'informations fiables sur les caractéristiques de la population et les conditions de vie de celle-ci pour l'élaboration, la mise en œuvre, le suivi et l'évaluation des politiques, programmes et projets de développement globaux et sectoriels. La République Centrafricaine vient dans ce sens de relever un important défi en bouclant, en juin 2005, les analyses thématiques de son troisième Recensement Général de la Population et de l'Habitation (RGPH), à 18 mois seulement après la réalisation du dénombrement en décembre 2003. Cette performance, réalisée à ce jour par seulement trois pays africains (Bénin, Tchad et Cap-Vert), est d'autant plus remarquable que le dénombrement a eu lieu dans un contexte d'insécurité généralisée qu'aucun des trois pays cités n'a connu. En effet, les crises militaro-politiques répétées de 1996, 1997, mai 2001, octobre 2002 et mars 2003 ont non seulement donné lieu à des destructions des biens publics et privés, des pertes en vie humaine, mais ont également plongé plusieurs préfectures du pays dans un climat d'insécurité et entraîné d'importants mouvements internes et transfrontaliers des populations. Le succès sans précédent de cette opération n'aurait pu être possible sans une forte mobilisation nationale, la participation active de nombreux centrafricains et centrafricaines, la volonté et la détermination des cadres nationaux, et en particulier ceux du Bureau Central du Recensement (BCR). C'est aussi et surtout le fruit du ferme engagement du Gouvernement et de l'appui technique et financier conséquent de multiples partenaires au développement de la RCA, dont les plus importants dans le cadre du RGPH 2003 sont, dans l'ordre, l'UNFPA, l'Union Européenne (UE), le Gouvernement du Japon, l'Organisation des Nations Unies pour l'Enfance (UNICEF), le Programme des Nations Unies pour le Développement (PNUD), le Gouvernement de Chine.

Le processus du troisième RGPH s'est traduit par la mise en œuvre de quatre projets qui ont coûté au Trésor public centrafricain et aux partenaires au développement de la RCA environ 4.966.401 de dollars US. Malgré son coût élevé, cette opération de collecte reste et s'avère d'un coût-efficacité remarquable compte tenu de la richesse des données, informations et connaissances qu'elle a générées et des multiples usages que l'on peut en faire pour le développement. Au total, dix sept (17) thèmes ont pu être analysés au terme de la première phase d'analyse des données du RGPH 2003. Outre les thèmes classiques tels que le volume et la répartition spatiale de la population, la fécondité et les migrations, certaines des analyses thématiques permettent par exemple de mettre en évidence les inégalités parfois criantes entre les hommes et les femmes et de faire ressortir la pauvreté d'existence du ménage centrafricain, aux niveaux à la fois macro- et méso- et micro-économique de la réalité. Ce que jamais une enquête, si représentative ou d'envergure nationale soit-elle, ne permet de réaliser. En plus de la mise en place sous peu d'une base de données multisectorielles autrement capitale pour le suivi et l'évaluation des OMD et des résultats du Plan Cadre des Nations Unies pour l'Assistance au Développement en RCA (UNDAF), un volume séparé consacré aux projections et perspectives démographiques de la RCA à l'horizon 2015¹ est en cours de préparation, de même que des analyses approfondies sur des thèmes d'intérêt programmatique pour le gouvernement et ses partenaires au développement qui sont envisagées.

¹ La nécessité de prendre en compte l'impact de la pandémie du VIH/SIDA est ce qui nous fait prendre du recul pour mieux étudier le contexte et affiner les hypothèses de travail pour mieux asseoir les projections et perspectives à établir.

Le présent rapport fait partie de la série des dix-sept rapports d'analyse thématique issue des premières analyses des données du RGPH 2003 et dont la publication s'inscrit dans le cadre des efforts du gouvernement visant à réaliser le diagnostic de la situation de la pauvreté de la population en vue de finaliser l'élaboration du Document de Stratégies de Réduction de la Pauvreté (DSRP) dans le but, à juste titre, de bénéficier des ressources de l'initiative des Pays Pauvres Très Endettés (PPTE).

Le partenariat dynamique entretenu avec l'Union Européenne qui a assuré, à hauteur de 1,5 millions d'euros, en partie le financement des opérations de dénombrement et d'analyse des données du RGPH 2003, l'Institut de Formation et de Recherche Démographique (IFORD) de Yaoundé, l'Institut National de Statistiques et d'Analyse Économique (INSAE) du Bénin, le Bureau Central du Recensement du Gabon et, enfin mais non moins important, l'Équipe d'Appui Technique de l'UNFPA à Dakar qui ont assuré, à divers degrés, l'encadrement technique des cadres nationaux constitue une belle expérience de coopération sud-sud, de collaboration et de coordination entre bailleurs de fonds, qui a permis d'améliorer, comme jamais auparavant, la connaissance des conditions de vie des Centrafricains et des Centrafricaines.

Au nom de l'UNFPA, je saisis cette occasion pour remercier tous les partenaires au développement qui ont contribué de près ou de loin à la réussite du Troisième Recensement Général de la Population et de l'Habitation de la RCA ». Je voudrais citer en particulier l'Union Européenne, le Gouvernement du Japon, l'UNICEF, le PNUD, le Gouvernement de Chine, ainsi que tous les experts internationaux impliqués tout au long du processus, et surtout tous les cadres nationaux dont les compétences acquises, à travers cet exercice réussi, seront sans doute utilisées ailleurs dans le cadre de la coopération sur-sud. Je m'emploierai à le favoriser pendant mon mandat en RCA et au-delà.

Enfin, qu'il me soit permis de réaffirmer la volonté et la détermination de l'UNFPA à continuer à appuyer le Gouvernement centrafricain et à encourager tous les partenaires au développement de la RCA, les organisations de la société civile, les ONG et les partenaires du secteur privé, les organisations à assise communautaire, les chercheurs, les planificateurs, etc. à faire plein usage de cette mine quasi-inépuisable de données et d'informations que nous offre le RGPH 2003 pour la promotion du développement économique et social durable en RCA.

New York, le 30 juin 2005

Basile O. TAMBASHE, Ph.D
Représentant de l'UNFPA en Centrafrique

CADRE ORGANISATIONNEL DU RECENSEMENT

Le Recensement Général de la Population et de l'Habitation est une opération consistant à recueillir, à grouper, à évaluer, à analyser, à publier et à diffuser des données démographiques, économiques et sociales se rapportant, à un moment donné, à tous les habitants d'un pays.

La présente note technique présente le cadre institutionnel du troisième recensement, rappelle les objectifs globaux et spécifiques et donne les différentes phases de son exécution.

Cadre institutionnel

Le Troisième Recensement Général de la Population et de l'Habitation en République Centrafricaine (RGPH03) a été institué le 02 octobre 1995 par Décret N° 95.274. Compte tenu du retard observé dans la réalisation de la cartographie censitaire d'une part, et de la difficulté pour mobiliser les ressources, un second Décret N° 01.272 a été pris le 02 octobre 2001 pour prescrire à nouveau le Troisième Recensement Général de la Population et de l'Habitation de 2003. Enfin le Décret N°03.200 du 12 août 2002 a fixé le dénombrement de la population sur tout le territoire national du 08 au 22 décembre 2003.

Le troisième recensement fait suite à ceux de 1975 et de 1988 dont les données étaient devenues obsolètes. En application du second Décret, un Arrêté N° 008/MEPCI/DSEES du 31 juillet 2002 porte organisation et fonctionnement du Bureau Central du Recensement (BCR), organe de la Division des Statistiques, des Études Économiques et Sociales du Ministère de l'Économie, du Plan et de la Coopération Internationale, chargé de l'exécution technique, de la gestion et du traitement informatique des données de l'opération.

Objectifs du RGPH03

Objectifs généraux

Le but visé par le troisième recensement était de disposer de données fiables permettant d'une part, d'évaluer les progrès réalisés après le recensement de 1988 sur le plan économique, social et du développement humain et d'autre part, d'élaborer des plans et programmes de développement viables. Ces données devraient permettre non seulement d'asseoir la politique de régionalisation et de décentralisation, mais également de mieux suivre les actions menées dans le cadre de la lutte contre la pauvreté et la réalisation des Objectifs du Millénaire pour le Développement (OMD), notamment l'amélioration des conditions d'habitation des ménages centrafricains et la réduction des inégalités en matière de genre.

Objectifs spécifiques

Le décret N° 01.272 du 02 octobre 2001 prescrivant le recensement général de la population et de l'habitation et son organisation sur toute l'étendue du territoire national a fixé sept objectifs :

1. Connaître l'effectif de la population centrafricaine, sa répartition par région, préfecture, sous-préfecture, commune, village et quartier ;
2. Déterminer les caractéristiques démographiques, économiques et socioculturelles de la population ;
3. Déterminer les différents niveaux de natalité, de fécondité, de stérilité, de mortalité et de migration ainsi que l'accroissement naturel et global de la population centrafricaine ;
4. Permettre d'étudier les conditions d'habitation des ménages ;
5. Constituer une base de données socio-économiques complètes sur les collectivités territoriales en vue d'accompagner le processus de mise en place par le Gouvernement de la politique de décentralisation et de régionalisation ;
6. Aider à l'établissement des projections démographiques sur une base scientifique et à la constitution d'une base de sondage complète et mise à jour avec des cartes par commune pour la réalisation des futures enquêtes nationales auprès des ménages ;
7. Renforcer les capacités nationales dans la planification, l'exécution, le traitement, l'analyse, la publication et la dissémination des résultats des opérations de collecte des données.

Les différentes phases du RGPH03

Outre la phase préparatoire (1995-1997), le RGPH03 comprend au total dix étapes : 1) la cartographie censitaire ; 2) le recensement pilote ; 3) le dénombrement ; 4) la publication des résultats provisoires ; 5) l'Enquête Post-Censitaire (EPC) ; 6) le traitement (codification, saisie, apurement) des données ; 7) l'analyse des données ; 8) la publication des résultats ; 9) la dissémination des résultats ; et 10) la création et vulgarisation d'une base de données multisectorielles.

La **cartographie** s'est déroulée de 1999 à 2000. Elle a consisté à répertorier et à localiser tous les sites habitables et à découper le territoire en de petites portions appelées Aires de Dénombrement (AD) dont la taille varie selon le milieu de résidence entre 800 et 1.200 personnes en milieu urbain et entre 600 et 800 personnes en milieu rural. Au total, l'opération a permis de subdiviser le territoire national en 3.426 AD. En plus de ce résultat, les travaux cartographiques ont permis de collecter des données socio-économiques sur les collectivités locales au niveau des villages et quartiers.

Le **recensement pilote**, réalisé en mars 2002, a donné l'occasion de tester les questionnaires, les programmes de saisie informatique, de tabulation et le dispositif organisationnel sur le terrain.

Le **dénombrement** s'est effectué sur toute l'étendue du territoire national du 08 au 22 décembre 2003, conformément au décret 03.200 du 12 août 2003. Pour garantir le succès de l'opération, le Gouvernement, grâce à l'appui financier et matériel des bailleurs de fonds (UNFPA, Union Européenne, Unicef, Japon, PNUD, Chine) a mobilisé l'armée nationale et la Force Multinationale de la CEMAC (FOMUC) pour veiller à la sécurité du personnel de terrain, le ramassage du matériel et le convoyage des fonds nécessaires pour le paiement des agents de terrain.

L'**Enquête Post-Censitaire** a été réalisée en mars 2004 dans une trentaine d'AD urbaines et rurales et a permis de déterminer le taux de couverture du dénombrement (81,5 %) et le

coefficient d'ajustement des résultats provisoires pour fournir les effectifs de population publiés aujourd'hui sous forme de résultats définitifs. Ce taux de couverture est plus faible que celui du recensement de 1988 du fait du contexte de crises militaro-politiques dans lequel a eu lieu le dénombrement de décembre 2003. Beaucoup de ménages et de personnes qui s'étaient réfugiés dans les pays voisins ou s'étaient déplacés dans les champs ou vers d'autres localités du pays du fait de l'insécurité avaient probablement regagné leur domicile à la faveur de l'accalmie qui a précédé l'EPC de mars. Ce retour expliquerait que l'EPC ait dénombré 18,5 % de plus de personnes que le dénombrement de décembre 2003.

Le *traitement des données* a été organisé en deux phases. La première, l'exploitation manuelle, a abouti à la production des résultats provisoires en mars 2004. La seconde a permis de disposer du fichier informatisé de données sur les caractéristiques démographiques et socioéconomiques individuelles de la population et des ménages.

L'*analyse des données* a été effectuée par des cadres nationaux, avec l'assistance technique de l'*Équipe d'Appui Technique* de l'UNFPA (EAT-UNFPA) de Dakar et de consultants internationaux mobilisés à cet effet. Cette stratégie a permis de disposer en dix-huit mois, après l'opération de dénombrement, des résultats définitifs sous forme de 17 rapports thématiques. Un dix-huitième rapport sur les projections démographiques 2003-2028 est en cours d'élaboration et devrait être disponible durant la première quinzaine du mois de novembre 2005.

Le présent rapport est l'aboutissement de l'analyse des données et des étapes antérieures (étapes 1 à 7). Il s'inscrit dans le cadre de la publication et de la dissémination (nationale et régionale) des résultats du RGPH03 (étapes 8 et 9). Ces deux volets constituent la première phase des efforts envisagés pour la publication, la dissémination et la promotion de l'utilisation de ces données en vue du ciblage des actions pour le développement durable en RCA.

RÉSUMÉ

Le présent rapport d'analyse aborde les questions relatives à la structure et à la répartition de la population centrafricaine dénombrée lors du troisième Recensement Général de la Population et de l'Habitation de 2003 (RGPH03). Les principaux résultats obtenus se présentent de la manière suivante :

La population résidente centrafricaine s'élève à 3.895.139 habitants au dénombrement de 2003. Le taux d'accroissement annuel est 2,5 %. D'où un doublement de la population tous les 28 ans. La population de type classique est très largement majoritaire : 95 % contre 5 % pour les autres types de population (Mbororos, Pygmées, réfugiés, autres). La population est très inégalement répartie entre les régions administratives et les préfectures. Au niveau national, la densité de la population est de 6,3 habitants au km² tandis qu'à Bangui, la capitale nationale, elle est de 9.295,1 habitants au km², compte tenu de sa superficie réduite.

La répartition de la population par sexe révèle une légère supériorité numérique des femmes (50,2 %) par rapport aux hommes (49,8 %). On compte 99,2 hommes pour 100 femmes. La répartition par âge montre que la population est très jeune; les jeunes de moins de 15 ans représentent 42,8 % de la population totale.

La population urbaine nationale atteint 36,8 % de la population totale avec des disparités aux niveaux régional et préfectoral. Deux villes en République Centrafricaine dépassent 100.000 habitants. Il s'agit de la capitale nationale Bangui, qui abrite 622.771 habitants (soit 43,4 % de la population urbaine) et de Bimbo qui, avec ses 124.176 habitants concentre 8,4 % de la population urbaine du pays. Les huit autres villes les plus peuplées sont Berbérati, Carnot, Bambari, Bouar, Bria, Bossangoa, Nola et Bangassou.

Il découle de ces résultats les implications suivantes :

- Difficulté de satisfaire convenablement les besoins de la population en matière de santé, éducation, etc. dans les régions ou préfectures surpeuplées ;
- Déficit en main d'œuvre qualifiée dans les régions ou préfectures sous peuplées.

Les recommandations sont adressées au Gouvernement et aux organisations internationales.

Pour le Gouvernement :

- Mettre en place une politique de population adaptée aux moyens et aux besoins sociaux ;
- Rendre effective la politique de décentralisation et de régionalisation, afin de réduire les disparités régionales ;
-

Pour les Organisations internationales :

- Appuyer de façon conséquente les actions du Gouvernement et des Organisations de la société civile allant dans le sens d'un développement équilibré des régions et du bien-être de la population centrafricaine.

SOMMAIRE

PRÉFACE	2
AVANT-PROPOS	3
CADRE ORGANISATIONNEL DU RECENSEMENT	5
<i>Cadre institutionnel</i>	<i>5</i>
Objectifs du RGPH03	5
Les différentes phases du RGPH03	6
RÉSUMÉ.....	8
SOMMAIRE.....	9
LISTE DES TABLEAUX	11
LISTE DES GRAPHIQUES.....	13
LISTE DES CARTES THÉMATIQUES	13
Introduction	15
Objectifs de l'étude.....	19
CHAPITRE 1. CONTEXTE ET CONSIDERATIONS METHODOLOGIQUES	18
1.1 LE CONTEXTE	18
1.1.1 Contexte géographique	18
1.1.2 Contexte historique	18
1.1.3 Contexte économique.....	19
1.1.4 Contexte socio-sanitaire.....	19
1.1.5 Contexte sociopolitique	19
1.2 LES CONSIDERATIONS METHODOLOGIQUES	20
1.2.1 Sources de données	20
1.2.2 Variables de l'étude	22
1.2.3 Indicateurs.....	22
1.2.4 Définitions des concepts	20
1.3 L'ÉVALUATION DES DONNÉES SUR L'ÂGE ET LE SEXE	22
1.3.1 Pyramide des âges.....	23
1.3.2 Proportion de la population par sexe et par âge	24
1.3.3 Indice de Whipple	24
1.3.4 Indice de Myers.....	25
CHAPITRE 2. ETAT ET REPARTITION SPATIALE DE LA POPULATION.....	27
2.1 L'ETAT DE LA POPULATION	27
2.1.1 Situation de résidence.....	27
2.1.1 Types de population	28
2.2 LA REPARTITION SPATIALE DE LA POPULATION.....	29
2.2.1 Population des régions et des préfectures.....	29
2.2.2 La densité de la population des régions et des préfectures.....	30
2.2.3 Population urbaine et population rurale	35
2.2.4 Rapport de masculinité.....	38
CHAPITRE 3. STRUCTURE DE LA POPULATION PAR SEXE ET AGE	42
3.1 LA STRUCTURE DE LA POPULATION AU NIVEAU NATIONAL.....	42
3.1.1 Pyramide des âges	42
3.1.2 Age moyen de la population.....	44
3.1.3 Rapport de masculinité par âge	45
3.1.4 Evolution des rapports de masculinité par âge depuis 1988.....	47
3.2 LES GRANDS GROUPES D'AGES DE LA POPULATION NATIONALE.....	48
3.2.1 Grands groupes d'âges selon le milieu de résidence	48
3.2.2 Evolution de la population selon les grands groupes d'âges depuis 1975.....	48
3.2.3 Grands groupes d'âges de la population par région	49
3.2.4 Grands groupes d'âges de la population par préfecture	50
3.2.5 Rapport de dépendance par région	50
3.2.6 Rapport de dépendance par préfecture	51
3.2.7 Groupes d'âges spécifiques des programmes de développement.....	51

3.3	LA COMPOSITION DE LA POPULATION ETRANGERE.....	53
3.3.1	Population étrangère par nationalité.....	53
3.3.2	Population étrangère selon le milieu de résidence	54
3.3.3	Localisation géographique et nationalités dominantes.....	55
3.3.4	Répartition de la population étrangère par région et par sexe	55
3.3.5	Poids démographique de la population étrangère par région	56
3.3.6	Structure par sexe et par grands groupes d'âges des nationalités dominantes	56
3.3.7	Evolution de la population étrangère depuis 1975	57
	CHAPITRE 4. IMPLICATIONS DES RESULTATS ET RECOMMANDATIONS	58
4.1	L'UTILITE DE L'ETUDE SUR LA STRUCTURE ET LA REPARTITION SPATIALE DE LA POPULATION	58
4.1.1	Actualisation des politiques	58
	L'étude de la structure et de la répartition spatiale de la population revêt une importance très particulière en ce sens qu'elle fournit des informations sur les changements au sein de la population. Les nouvelles données disponibles permettent au Gouvernement, aux organisations de la société civile et autres d'actualiser ou d'orienter leurs politiques en matière de développement.....	58
4.1.2	Suivi et évaluation de la mise en œuvre de divers programmes et projets.....	58
4.2	LE CONTEXTE ET LES UTILISATEURS	58
4.2.1	Contexte de l'étude.....	58
4.2.2	Utilisateurs potentiels	58
4.3	LES PRINCIPAUX RESULTATS	58
4.4	LES IMPLICATIONS DES RESULTATS	59
4.5	LES RECOMMANDATIONS	59
	Conclusion	61
	ANNEXES.....	63
	ANNEXE 1. Liste des cadres ayant participé à l'atelier de validation des rapports d'analyse thématique du RGPH03.....	97
	ANNEXE 2. Liste du personnel du Bureau Central de Recensement qui a participé au RGPH03	99
	ANNEXE 3. Liste des superviseurs et zones de supervision du RGPH03.....	100
	ANNEXE 4. Liste du personnel de l'UNFPA, des autres bailleurs et des consultants internationaux qui ont apporté leur appui technique RGPH03.....	62

LISTE DES TABLEAUX

- Tableau Str01 : Indice de Whipple selon la région et le milieu de résidence
Tableau Str02 : Indice de Myers selon le milieu de résidence et les régions
Tableau Str03 : Répartition de la population selon la situation de résidence par sexe au niveau national
Tableau Str04 : Répartition de la population selon le type de population au niveau national et le milieu de résidence (urbain et rural)
Tableau Str05 : Répartition de la population par sexe selon les régions
Tableau Str06 : Répartition de la population par sexe selon les préfectures
Tableau Str07 : Densité de population par Région
Tableau Str08 : Densité de population par Préfecture
Tableau Str09 : Évolution des densités par Préfecture depuis 1988
Tableau Str10 : Évolution du poids démographique par préfecture de 1975 à 2003
Tableau Str11 : Répartition de la population selon les Préfectures et les sous-préfectures en 2003
Tableau Str12 : Répartition de la population selon la situation de résidence par sexe au niveau national urbain et par milieu de résidence (urbain et rural)
Tableau Str13 : Répartition de la population selon le milieu de résidence au niveau national et régional
Tableau Str14 : Répartition de la population selon le milieu de résidence au niveau préfectoral
Tableau Str15 : Répartition de la population selon les 10 premières villes centrafricaines
Tableau Str16 : Poids démographique de la population urbaine selon les régions en 2003
Tableau Str17 : Poids démographique de la population urbaine selon les préfectures en 2003
Tableau Str18 : Évolution de la population urbaine selon les préfectures entre 1988 et 2003
Tableau Str19 : Rapport de masculinité selon la préfecture et le milieu de résidence
Tableau Str20 : Rapport de masculinité par région
Tableau Str21 : Rapport de masculinité par préfecture
Tableau Str22 : Évolution des rapports de masculinité de 1988 à 2003
Tableau Str23 : Age moyen de la population résidente (en années révolues) selon le sexe et le milieu de résidence
Tableau Str24 : Évolution de l'âge moyen de la population
Tableau Str25 : Rapport de masculinité par groupe d'âge selon le milieu de résidence
Tableau Str26 : Évolution des rapports de masculinité par groupe âge depuis 1988
Tableau Str27 : Répartition de la population par grands groupes d'âges selon le milieu de résidence
Tableau Str28 : Évolution de la population selon les grands groupes d'âges depuis 1975
Tableau Str29 : Répartition de la population par grands groupes d'âges selon les Régions
Tableau Str30 : Répartition de la population par grands groupes d'âges selon les Préfectures
Tableau Str31 : Rapport de dépendance par région
Tableau Str32 : Rapport de dépendance par préfecture
Tableau Str33 : Groupes d'âges spécifiques : cibles de programmes de développement
Tableau Str34 : Structure de la population selon les groupes d'âges spécifiques
Tableau Str35 : Répartition de la population étrangère par nationalité et par sexe au niveau National
Tableau Str36 : Répartition de la population étrangère par nationalité et par sexe au niveau national urbain
Tableau Str37 : Répartition de la population étrangère par nationalité et par sexe au niveau national rural

Tableau Str38 : Répartition de la population étrangère selon les 8 premières nationalités
Tableau Str39 : Répartition de la population étrangère par région et par sexe
Tableau Str40 : Poids démographique de la population étrangère par région
Tableau Str41: Structure de la population par sexe et par nationalités
Tableau Str42 : Évolution de la population étrangère depuis 1975

LISTE DES GRAPHIQUES

Graphique Str01 : Pyramide des âges de la population résidente en RCA en 2003
Graphique Str02 : Proportion de la population selon le sexe et l'âge
Graphique Str03 : Degré d'attraction ou de répulsion par l'indice de Myers selon le sexe
Graphique Str04 : Pyramide des âges de la population centrafricaine
Graphique Str05 : Pyramide des âges de la population centrafricaine en milieu urbain
Graphique Str06 : Pyramide des âges de la population centrafricaine en milieu rural
Graphique Str07 : Rapport de masculinité en RCA
Graphique Str08 : Rapport de masculinité en milieu urbain en RCA
Graphique Str09 : Rapport de masculinité en milieu rural en RCA

LISTE DES CARTES THÉMATIQUES

Carte Str01 : Division administrative par Région et par Préfecture
Carte Str02 : Densité de population par Région
Carte Str03 : Densité de population par Préfecture
Carte Str04 : Villes centrafricaines

LISTE DES ABBRÉVIATIONS

AD :	Aire de Dénombrement
BCR :	Bureau Central du Recensement
CIPD :	Conférence Internationale pour la Population et le Développement
DSRP :	Document de Stratégies de Réduction de la Pauvreté
EAT-UNFPA :	Équipe d'Appui Technique de l'UNFPA
FACA :	Forces Armées Centrafricaines
FOMUC :	Force Multinationale de la CEMAC
IFORD :	Institut de Formation et de Recherche Démographiques
INSAE :	Institut National de Statistiques et d'Analyse Économique
NEPAD :	Nouveau Partenariat pour le Développement de l'Afrique
OMD :	Objectifs du Millénaire pour le Développement
PA-CIPD :	Programme d'Action de la CIPD
PNDE :	Programme National de Développement Environnemental
PNDS :	Programme National de Développement Sanitaire
PNPF :	Politique Nationale de la Promotion de la Femme
PNSR :	Politique Nationale de la Santé de la Reproduction,
PNUD :	Programme des Nations Unies pour le Développement
PPTE :	Initiative des Pays Pauvres Très Endettés
EDS :	Enquête Démographique et de Santé
EPC :	Enquête Post Censitaire
RA :	Résident Absent
RP :	Résident Présent
RM :	Rapport de Masculinité
RCA :	République Centrafricaine
RDC :	République Démocratique du Congo
RGP :	Recensement Général de la Population
RGPH :	Recensement Général de la Population et de l'Habitation
MICS :	Enquête à Indicateurs Multiples
ND :	Non Déclaré
SIG :	Système d'Information Géographique
STR :	Structure
OMD :	Objectifs du Millénaire pour le Développement
OMS :	Organisation Mondiale de la Santé
ONG :	Organisation Non Gouvernementale
PNP :	Politique Nationale de Population
PNUD :	Programme des Nations Unies pour le Développement
UE :	Union Européenne
UNDAF :	Plan Cadre Global d'Assistance au Développement des Agences du Système des Nations Unies en RCA
UNFPA :	Fonds des Nations Unies pour la Population
UNICEF :	Fonds des Nations Unies pour l'Enfance

INTRODUCTION

A l'instar de nombreux pays d'Afrique subsaharienne francophone, excepté le cas de la Guinée, la République Centrafricaine (RCA) a longtemps ignoré les recensements et enquêtes par sondage comme opérations destinées à recueillir un ensemble de données sur démographiques, économiques et socioculturelles sur la population à un moment précis. Afin d'améliorer la connaissance imprécise et vague de la situation démographique du pays au lendemain de l'indépendance, le gouvernement a successivement organisé trois recensements généraux de la population en 1975, en 1988 et en 2003, puis adopté en 1998 un document intitulé « Déclaration de Politique Nationale de Population ». Ce document fixe les principaux axes de la politique du pays en matière de population, dont le premier est l'amélioration du bien-être social par une meilleure prise en compte des variables démographiques dans le processus du développement.

Les recensements généraux de la population et de l'habitation constituent l'une des sources incontournables pour fournir de telles données. En l'absence d'un système d'état civil fonctionnel, ils sont par exemple l'unique source qui fournit la structure par sexe et âge ainsi que la répartition spatiale de la population au niveau national et au niveau des unités géographiques les plus fines. La structure et la répartition spatiale de la population présentent la physionomie de la population à un moment donné de son histoire. En particulier, la structure par sexe et par âge permet d'appréhender des changements que subissent les phénomènes démographiques (natalité, fécondité, nuptialité, mortalité et migration) et de prédire l'évolution future de la population. Elle fournit également la valeur du dénominateur pour le calcul des indicateurs utilisés dans d'autres études, en particulier l'effectif et la composition par sexe de sous-populations d'âges spécifiques (fonctionnels) déterminés selon les besoins des programmes sectoriels de développement (santé, éducation, emploi...). De ce fait, l'analyse de la structure et de la répartition spatiale de la population intéresse tous les acteurs sociaux et les partenaires au développement.

L'importance des données relatives à la structure, la répartition et l'accroissement de la population a été maintes fois soulignée, notamment dans le Programme d'Action de la Conférence Internationale sur la Population et le Développement (CIPD) qui a eu lieu au Caire en 1994. Par ailleurs, au moins quatre des Objectifs du Millénaire pour le Développement (OMD) fixés en 2002 à New York nécessitent la disponibilité des données sur la structure de la population. Il s'agit de :

- *Objectif 2 : assurer l'éducation pour tous*, en accordant aux filles et aux garçons les mêmes chances d'être scolarisés et des moyens équitables d'achever le cycle d'études primaires ;
- *Objectif 3 : promouvoir l'égalité des sexes et l'autonomisation des femmes*, en éliminant les disparités entre les sexes à tous les niveaux de l'enseignement en 2015 ;
- *Objectif 4 : réduire la mortalité infantile* ;
- *Objectif 5 : améliorer la santé maternelle*.

De ce qui précède, on retient que les données sur la structure et la répartition spatiale de la population centrafricaine répondent à des besoins multiples et variés des acteurs et partenaires au développement (gouvernement, organisations de la société civile, organismes internationaux, centres de recherche ...).

1- Pour le Gouvernement Centrafricain

Les données censitaires permettent la mise en œuvre et le suivi de certains programmes sectoriels du gouvernement centrafricain, notamment à travers les ministères suivants :

- Ministère chargé de l'Administration du territoire et Haut-commissariat à la Décentralisation :
 - Répartition de la population en unités administratives ;
 - Répartition de la population en circonscriptions électorales ;
- Ministère de la Reconstruction des Édifices Publics, de l'Urbanisme et du Logement :
 - Réajustement des zones urbaines et zone rurales ;
 - Distribution et implantation des services dans les unités administratives ;
 - Gestion des infrastructures urbaines (écoles, centres de santé, marché, voiries) et des services (eau, électricité et évacuation des eaux usées) ;
- Ministère de la famille, des Affaires Sociales et de la Solidarité Nationale :
 - Répartition de la population en groupes spécifiques (hommes, femmes, enfants, personnes âgées) ;
 - Répartition de la population spécifique selon le groupe d'âges, le sexe et le milieu de résidence ;
- Ministère la Santé et de la Population :
 - Répartition de la population en groupes spécifiques (hommes, femmes, enfants, personnes âgées) ;
 - Répartition de la population spécifique selon le groupe d'âges, le sexe et le milieu de résidence ;
- Ministère de l'Éducation Nationale, de l'Alphabétisation, de l'Enseignement Supérieur et de la Recherche :
 - Répartition de la population en groupes spécifiques (hommes, femmes, enfants, personnes âgées) ;
 - Répartition de la population spécifique selon le groupe d'âges, le sexe et le milieu de résidence ;
- Ministère chargé du Plan et de la Coopération Internationale :
 - Constitution de diverses bases de données pour les programmes sectoriels.

2- Organisations internationales et de la société civile

Les données du recensement fournissent des renseignements utiles pour la programmation de leurs activités respectives de développement socio-économique du pays.

3- Recherches et Études diverses

Les données du recensement donnent la possibilité d'étudier la population centrafricaine et ses sous-groupes à des niveaux administratifs et géographiques les plus élémentaires (quartiers, villages, communes...). En outre, elles peuvent justifier les problématiques de certaines recherches.

4- Système national de la statistique

À partir des données du recensement, on peut constituer une base de données utilisable pour d'autres recensements (recensement agricole, des réfugiés...) ou une base de sondage pour des enquêtes démographiques.

Tout ce qui précède justifie l'intérêt de la présente étude qui analyse la **structure et répartition spatiale de la population centrafricaine** en quatre chapitres. Le premier chapitre aborde les considérations méthodologiques relatives au Recensement Général de la Population et de l'Habitation de 2003 (RGPH 03) ; il décrit en outre le contexte dans lequel cette opération a été réalisée. Le deuxième chapitre met l'accent sur l'état et la répartition spatiale de la population. Dans le même chapitre sont présentés les principaux résultats du recensement par entités administratives. Le troisième chapitre traite de la structure de la population par sexe et par âge. Le quatrième chapitre est consacré aux implications des principaux résultats et aux recommandations à l'attention des pouvoirs publics et des partenaires au développement.

CHAPITRE 1.

CONTEXTE, OBJECTIFS ET CONSIDERATIONS METHODOLOGIQUES

1.1 CONTEXTE

Cette partie décrit le contexte géographique, le contexte historique, le contexte sociopolitique, le contexte économique et le contexte socio-sanitaire du pays.

1.1.1 Contexte géographique

La République Centrafricaine est un pays enclavé situé au centre de continent africain ayant pour coordonnées géographiques 14°20 et 27°25 de longitude est et 2°16 et 11° de latitude nord. Elle couvre une superficie de 623.000 km². Ses pays limitrophes sont le Tchad au nord, le Cameroun à l'ouest, le Soudan à l'est, le Congo Brazzaville et la République Démocratique du Congo au sud.

Son relief est constitué de plaines et de vastes plateaux dans la partie centrale et de deux massifs montagneux culminant chacun à plus de 1.000 m de hauteur. Le pays est drainée par deux réseaux hydrographiques principaux : au sud, celui de l'Oubangui avec ses affluents comme la Ouaka, la Kémo, l'Ombella, la Lobaye et la Sangha ; au nord celui du Chari-Logone que sillonnent leurs tributaires : la Barh Aouk, la Bamingui, la Gribingui, l'Ouham et la Mbaéré. Le climat du pays subit l'influence de deux grands centres de hautes pressions qui commandent la situation de toute l'Afrique centrale et occidentale : l'anticyclone de Libye, localisé en Afrique du Nord-Est et l'anticyclone de Sainte Hélène, localisée sur l'Atlantique au Sud-Ouest du continent. On distingue trois types de climat : un climat équatorial au sud avec des précipitations abondantes de plus de 1.500 mm d'eau par an ; un climat intertropical au centre avec des précipitations se situant entre 1.000 et 1.500 mm d'eau par an ; et un climat subsahélien au nord avec de précipitations rares inférieures à 1.000 mm d'eau par an. La végétation est constituée de forêt au sud, de savane au centre et de steppe au nord.

1.1.2 Contexte historique

Historiquement, les mouvements de la population centrafricaine s'expliquent par la fuite devant la traite des esclaves et des contraintes de la colonisation, à l'exception de la population des pygmées, premiers habitants du pays, qui peuple la forêt équatoriale depuis des siècles. Au XIX^{ème} siècle, le groupe Banda originaire du Darfour au Nord-Est du pays a progressivement migré vers la Haute Lobaye située au sud-ouest. Les Gbaya ont quitté l'Adamaoua au XIX^{ème} siècle à cause des invasions des Foulbés de Ngaoundéré pour se retrouver dans l'Ouham, la Nana-Mambéré et la Mambéré-Kadeï. Le groupe Oubangien est originaire des sources du Nil qu'il a quitté au XVI^{ème} siècle. Ce groupe comprend les Ngbaka, les Monzombo, les Gbanziri, les Buraka. Le groupe Ngbandi est composé des pêcheurs faisant du commerce tout au long de l'Oubangui. Il comprend les Sango, les Yakoma avec des sous groupes Dendi et Bangi. Le groupe Nzakara-Zandé, situé à l'extrême est du pays est venu de l'est vers la fin du XVIII^{ème} siècle et a constitué de véritables sultanats qui portent les noms de leurs chefs tels que : Bangassou, Rafai, Zémio. Des régions, qui comptaient au début du XIX^{ème} siècle parmi les plus peuplées sont aujourd'hui vides d'habitants : il en est ainsi de l'est du pays ravagé entre 1870 et 1911 par les guerres menées par Rabah et Sénoussi. Au XX^{ème} siècle, la colonisation entraîne une fuite devant les travaux forcés et le regroupement des villages le long des pistes de portage. L'histoire est donc l'un des facteurs explicatifs de l'inégal peuplement du pays.

1.1.3 Contexte sociopolitique

Le contexte sociopolitique est dominé par de nombreux soubresauts (grèves et mutineries et rébellions armées à répétition entre 1996 et 2003, coup d'état, etc.) ayant porté un coup sévère au tissu économique (destruction des édifices publics et des unités de production) et ayant souvent entraîné des mouvements migratoires à l'intérieur et l'extérieur du pays.

1.1.4 Contexte économique

La RCA connaît un contexte économique particulièrement difficile. Malgré ses nombreuses potentialités, elle est classée parmi les pays pauvres de la planète. Depuis 1991, la situation économique de la RCA se dégrade de plus en plus du fait de multiples perturbations qui ont porté un coup sévère aux activités économiques. Ces perturbations sont d'ordre économique (chute du cours des matières premières sur le marché mondial, dévaluation du franc CFA en 1994 qui s'est faite sans mesures d'accompagnement suffisantes), social (multiples grèves des fonctionnaires qui ont entraîné la paralysie de plusieurs secteurs) et militaro-politiques (mutineries, rébellions armées, coup d'état). L'efficacité des services de l'administration et du secteur privé s'est ainsi progressivement dégradée. Le PIB réel a connu une baisse considérable liée à une importante régression de la production des cultures de rentes. Enfin, les échanges extérieurs ont considérablement régressé. Toute cette situation a considérablement alourdi l'endettement du pays dont le remboursement freine les investissements de l'État dans les secteurs sociaux.

L'économie centrafricaine repose essentiellement sur les activités agro-sylvo-pastorales et sur l'extraction minière. Les grandes zones agricoles (cultures de coton, café, tabac...) se retrouvent dans le Nord-Ouest (Ouham, Ouham-Pendé, Mambéré-Kadéï et Sangha-Mbaéré) le Centre (Ouaka) et l'Est (Basse-Kotto et Mbomou) du pays. Les zones attractives sont les zones minières (diamant et or) localisées dans le Sud-Ouest (Sangha-Mbaéré, Mambéré-Kadéï) et le Nord-Est (Haute-Kotto).

1.1.5 Contexte socio-sanitaire

Le contexte socio-sanitaire est marqué par une paupérisation de la population qui vit dans des conditions difficiles et précaires. Des différentes études menées, il ressort que depuis plus de deux décennies, la pauvreté s'est installée durablement en RCA. Cet appauvrissement de la population s'est encore aggravée par l'accumulation des arriérés de salaires des employés du secteur public, due à la rareté des ressources budgétaires, la baisse de la production agricole par tête due à la mévente des produits de base et la dégradation du pouvoir d'achat du citoyen (incapable de faire face à ses besoins urgents). Cette paupérisation générale de l'État et de la population a entraîné des difficultés énormes dans le domaine de la santé : dégradation et inadéquation des structures sanitaires, insuffisance du personnel médical, mortalité et morbidité (notamment celle liée à l'approvisionnement en potable) élevées.

1.2 OBJECTIFS DE L'ANALYSE

1.2.1 Objectif général

L'objectif général du Recensement Général de la Population et de l'Habitation de 2003 (RGPH03) en relation avec la structure et la répartition spatiale de la population est de

connaître l'effectif global de la population centrafricaine, sa répartition par Régions, Préfectures, Sous-préfectures, Poste de Contrôle Administratif, Communes, Villages et Quartiers.

1.2.2 Objectifs spécifiques

Les objectifs spécifiques de la présente analyse sont les suivants :

- déterminer l'effectif de la population centrafricaine résidente et présente selon le type de population ;
- déterminer l'effectif de la population résidente par Région, Préfecture, Sous préfecture, et milieu de résidence ;
- déterminer le pourcentage de la population par Région, Préfecture, Sous-préfecture par rapport à la population totale ; et
- déterminer la densité de population par Région, Préfecture, Sous préfecture, et milieu de résidence.

1.3 CONSIDÉRATIONS MÉTHODOLOGIQUES

La présente analyse est exclusivement descriptive, en ce sens qu'elle se limite à la présentation de la situation démographique centrafricaine en 2003. Cette présentation concerne la structure de la population et sa répartition sur le territoire national. Pour ce faire, l'étude effectue une analyse à trois niveaux, à savoir : le niveau national ; le niveau régional ; et le niveau préfectoral.

1.3.1 Sources de données

La principale source de données de l'analyse est le RGPH03. Pour permettre une approche comparative, les données provenant d'autres sources sont également utilisées dans cette étude. Ces sources sont : le Recensement Général de Population de 1975 (RGP75) ; le Recensement Général de la Population et de l'Habitat de 1988 (RGPH88); l'Enquête Démographique et de Santé (EDS) de 1994\95 et l'Enquête à Indicateurs Multiples (MICS) de 2000.

1.3.2 Définitions de quelques concepts clé

Structure de la population. La structure d'une population est sa composition selon diverses caractéristiques spécifiquement démographiques (sexe, âge, état matrimonial) ou non (niveau d'instruction, activité économique), considérées isolément ou en association.

Répartition spatiale de la population. Ce concept se réfère à la façon dont une population est répartie sur un territoire donné, celui-ci étant souvent identifié à une entité administrative. Les entités considérées dans cette analyse sont les Régions administratives, les Préfectures et les Sous-préfectures. La répartition de la population par rapport à ces entités est également analysée selon le milieu de résidence (urbain et rural).

Âge. L'âge est l'une des caractéristiques fondamentales de la structure d'une population. C'est l'intervalle de temps exprimé en années révolues qui sépare la date de naissance de la date du recensement.

Âge moyen. L'âge moyen d'une population est la moyenne des âges de ses membres.

Ménage ordinaire. Ensemble de personnes apparentées ou non, qui reconnaissent l'autorité d'un même individu appelé chef de ménage, et dont les ressources sont tout au moins en partie communes. Ces personnes vivent généralement sous le même toit et prennent des repas ensemble.

Résident. Est considéré comme résident tout individu qui vit habituellement depuis au moins 6 mois dans le ménage ou tout individu qui n'a pas encore passé six mois dans le ménage mais qui a l'intention d'y rester pendant six mois et plus.

Résident présent (RP). Est considéré comme résident présent tout résident qui a passé la nuit précédant le passage de l'agent recenseur dans le ménage.

Résident absent (RA). Est considéré comme résident absent tout résident qui n'a pas passé la nuit précédant le passage de l'agent recenseur dans le ménage, même s'il est présent à l'interview.

Visiteur. Est considéré comme visiteur, tout individu qui ne vit pas habituellement dans le ménage et qui n'a pas l'intention d'y rester pour une durée de 6 mois ou plus.

Population de droit ou population résidente. Ensemble des personnes qui résident habituellement dans un ménage, qu'elles soient présentes ou non au moment du recensement.

Population de fait. Ensemble des personnes résidentes présentes dans un ménage au moment du dénombrement plus les visiteurs.

Population du troisième âge. Est la population dont l'âge varie entre 60 et 79 ans.

Population du quatrième âge. Est la population âgée d'au moins 80 ans.

Population préscolaire. Est la population des enfants âgée de 3-5 ans

Population d'âge scolaire. Est la population ayant l'âge de fréquenter un établissement de manière obligatoire. Cet âge varie selon le cycle d'enseignement. Il est de 6-11 ans pour le primaire, 12-18 ans pour le secondaire et 19-24 ans pour le supérieur. (cf. rapport thématique sur la scolarisation pour plus de détails).

Population des adolescents. Est la population des jeunes âgés de 12 à 19 ans.

Population jeune. Est la population âgée de 0 à 17 ans.

Population en âge d'activité. Est la population dont l'âge varie entre 15 et 59 ans.

Population en âge de voter. Est la population âgée de 18 ans et plus.

Population en âge de procréer. Est la population féminine âgée de 12 à 54 ans.

Nationalité. Désigne la situation juridique d'une personne qui la lie à un État déterminé. Ce concept est synonyme de citoyenneté.

Population étrangère. Désigne les habitants d'un autre pays résidant sur le territoire national.

Rapport de masculinité. Est l'effectif des personnes de sexe masculin rapporté à celui des personnes de sexe féminin.

Rapport de dépendance. Est le rapport de la population d'âges non actifs (0-14 ans et 60 ans et plus) à la population potentiellement active (15-59 ans)

Pyramide des âges. Double histogramme donnant une représentation de la population par sexe et par âge (ou groupe d'âges).

Densité de population. Est le quotient du nombre des habitants par la superficie du territoire sur lequel ils vivent.

Ville. Est considérée dans cette étude comme ville, toute agglomération disposant des infrastructures de services administratifs, sanitaires, éducatifs, etc. et dont l'effectif de la population est d'au moins 5.000 habitants.

1.3.3 Variables et indicateurs

Le RGPH03 a saisi plusieurs variables essentielles qui rendent compte de la structure et de la répartition spatiale de la population : sexe, âge, nationalité, situation de résidence, lieu de résidence, type de population. À partir de ces variables, les indicateurs suivants sont calculés pour les besoins de la présente analyse.

- Effectif total de la population résidante et présente selon le type de population ;
- Effectif total de la population résidante par Région, Préfecture et milieu de résidence ;
- Pourcentage de la population par Région, Préfecture par rapport à la population ;
- Densité de population par région, Préfecture ;
- Proportion des jeunes, des adultes et des personnes âgées par Région et Préfecture ;
- Proportion des femmes en âge de procréer par Région, Préfecture et Sous-préfecture ;
- Proportion des enfants d'âges spécifiques ;
- Effectif et proportion de la population scolaire (6-11 ans, 12-18 ans, 19-24 ans) ;
- Effectif et proportion des étrangers par nationalité, par Région et par sexe ;

Après ce survol rapide des principaux concepts utilisés dans cette étude, on peut évaluer la qualité des données du RGPH03 sur l'âge et le sexe, vu l'importance de ces deux variables démographiques.

1.4 ÉVALUATION DE LA QUALITÉ DES DONNÉES SUR LE SEXE ET L'ÂGE

Le sexe et l'âge constituent les variables fondamentales en démographie car ces variables permettent d'identifier les différentes sous-populations pouvant faire l'objet d'études et/ou visées par des politiques et programmes de développement (population active, enfants, des femmes en âge de procréer...). Ainsi, l'enregistrement des informations relatives au sexe et à l'âge nécessite un grand soin, étant donné que les situations démographique et socio-économique d'un pays sont déterminées pour une bonne part par la structure par âge et sexe de sa population.

Si l'enregistrement de la variable "sexe" ne pose pratiquement pas de problème fondamental, la collecte des informations sur l'âge par contre reste délicate, car dans les pays en développement comme la Centrafrique où la culture de l'enregistrement des faits d'état civil n'est pas courant, toute collecte des données sur l'âge est sujette à caution. L'évaluation de la qualité des données du RGPH03 sur l'âge et le sexe se fait à l'aide de l'analyse de l'allure de la pyramide des âges et des indices de Whipple et de Myers respectivement. **Et NU ?**

1.4.1 Pyramide des âges

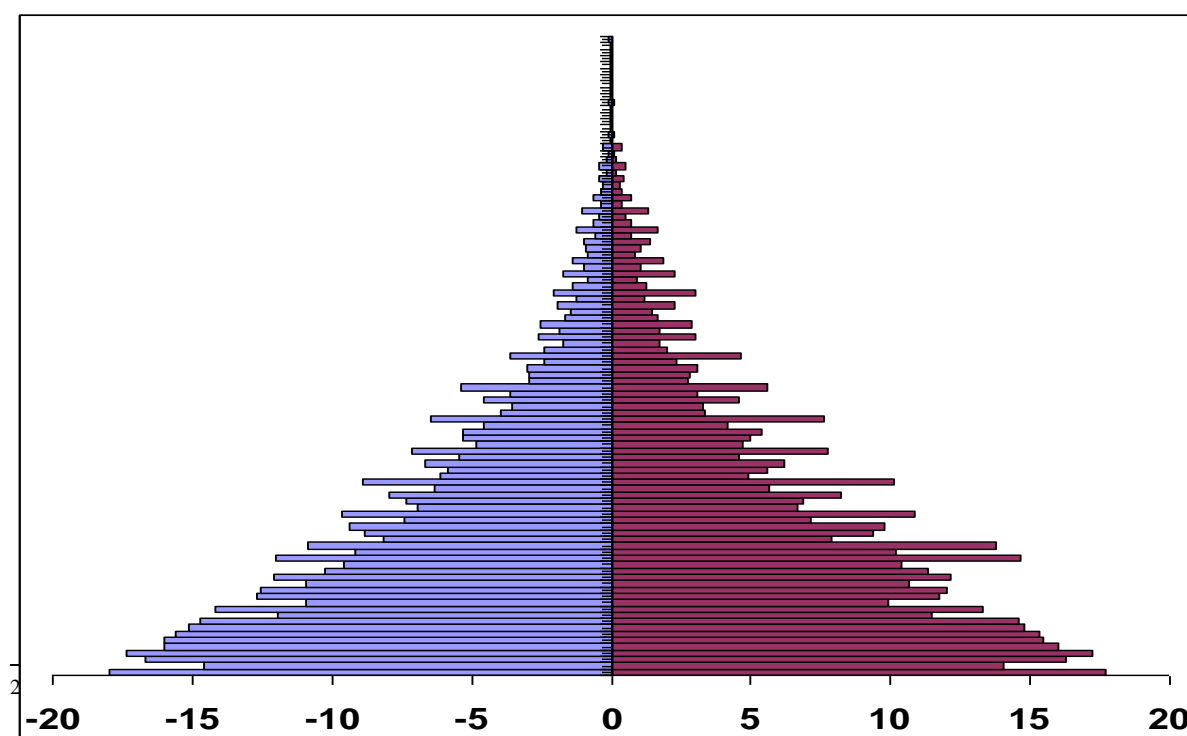
L'examen de la pyramide des âges renseigne globalement sur la qualité des données sur l'âge. Ainsi, les âges attractifs sont caractérisés par des grands effectifs, alors que les âges répulsifs sont repérés par des effectifs faibles. La pyramide des âges du RGPH03 (graphique Str01) révèle une certaine attraction pour les âges se terminant par les chiffres 0 ou 5. Les personnes ayant déclaré des âges se terminant par ces chiffres représentent 25,1 % de l'effectif total. Cette attraction est plus accentuée chez les femmes (25,8 %) que chez les hommes (24,3 %).

La lecture de la même pyramide permet de distinguer trois groupes :

- un premier groupe constitué des jeunes de moins de 10 ans, répartis de façon assez régulière comme le montre l'allure générale du graphique, avec toutefois un déficit d'effectif à 0 et 1 an puis une pointe accentuée à 3 ans révolus pour les deux sexes ;
- un deuxième groupe constitué des personnes dont l'âge est compris entre 10 et 70 ans, dont les effectifs diminuent de façon presque régulière lorsque l'âge augmente ;
- le troisième groupe constitué des personnes âgées de plus de 70 ans, dont les populations sont assez faibles.

Le déficit observé à 0 et 1 an pourrait être attribué à une sous-estimation des naissances des 12 derniers mois associée à un transfert vers les âges supérieurs².

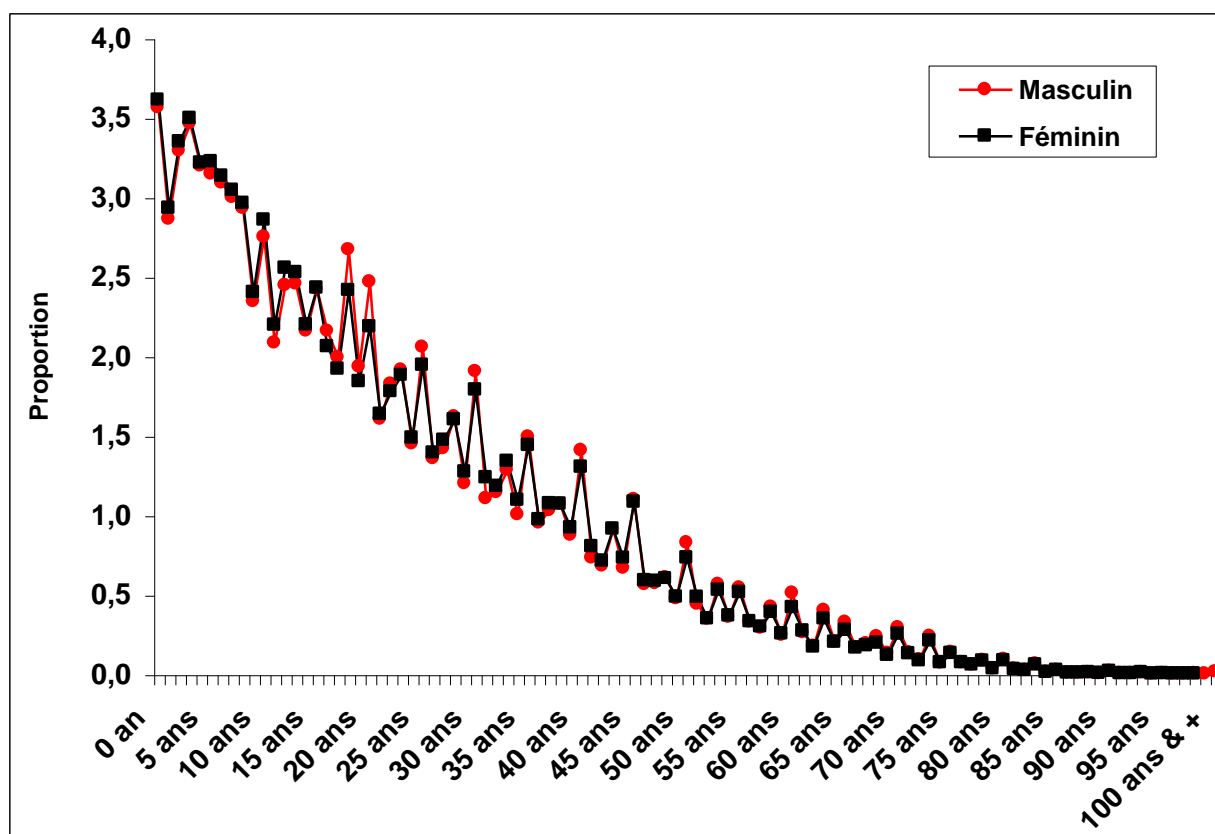
Graphique STR01 : Pyramide des âges de la population résidente en RCA en 2003



1.4.2 Proportion de la population par sexe et par âge

L'analyse de la perturbation de la structure par âge de la population peut aussi se faire à l'aide de la proportion par âge (graphique Str02). La représentation graphique de la proportion des effectifs par âge illustre bien les attractions pour les âges se terminant par 0 et 5 (avec des pics plus importants pour le sexe féminin). Sans ce phénomène, la courbe devait avoir une allure de parabole décroissante

Graphique STR02 : Proportion de la population selon le sexe et l'âge



1.4.3 Indice de Whipple

Une évaluation de la qualité des données à l'aide des indices de Whipple et de Myers permet d'affiner l'analyse des âges préférentiels.

Il permet de mettre en évidence l'attraction pour les âges terminés par 0 et 5. Il se base sur les hypothèses suivantes :

- i) une distribution uniforme de la population aux différents âges ;
- ii) ne prend en compte que les âges compris entre 23 et 62 ans afin de compenser l'effet de la croissance normale des effectifs dans un groupe d'âge.

Si la valeur de l'indice est égale à 1, il y a une absence de préférence pour les âges terminés par 0 et 5. Cet indice est calculé par sexe selon le milieu de résidence et la région.

Le tableau Str01 confirme l'attraction pour les âges se terminant par 0 et 5 (la valeur au niveau national "1,37" est largement supérieure à l'unité). Cette attraction est plus accentuée en milieu rural (1,41 contre 1,31 pour le milieu urbain), encore plus dans les régions 2 (1,5), 5 (1,5) et 3 (1,4).

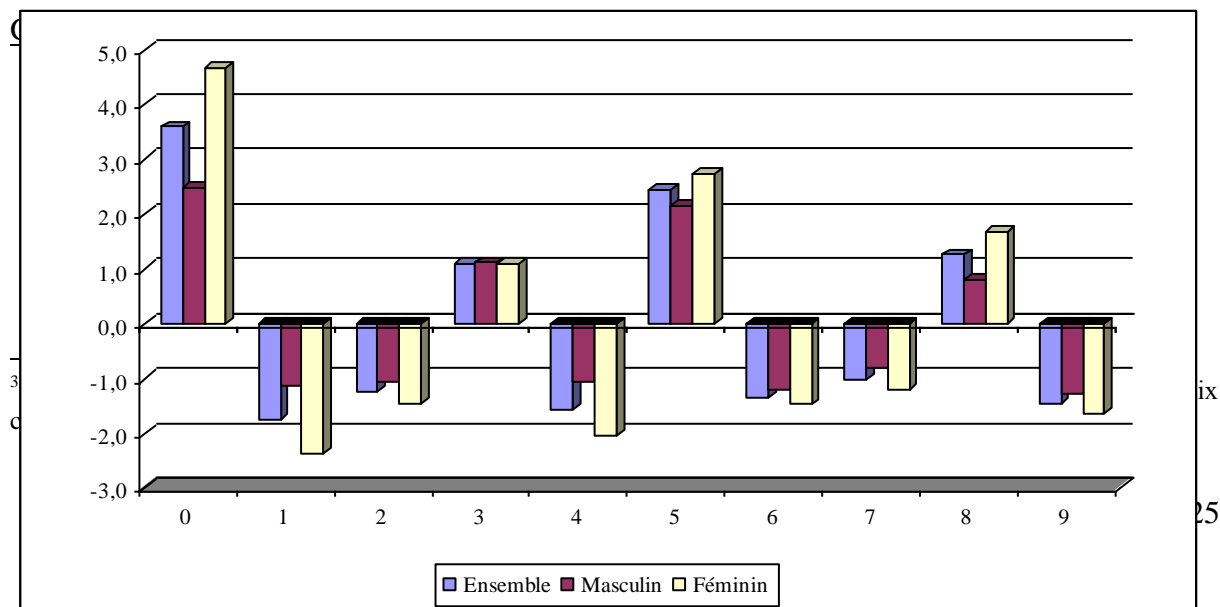
Tableau STR01 : Indice de Whipple selon la région et le milieu de résidence

Milieu et Région de résidence	Hommes	Femmes	Ensemble
RCA	1,28	1,46	1,37
Milieu de résidence			
Urbain	1,26	1,36	1,31
Rural	1,29	1,52	1,41
Région			
Région 1	1,25	1,41	1,33
Région 2	1,4	1,6	1,5
Région 3	1,3	1,6	1,4
Région 4	1,2	1,3	1,3
Région 5	1,4	1,7	1,5
Région 6	1,3	1,5	1,4
Région 7	1,2	1,2	1,2

1.4.4 Indice de Myers

Cet indice permet déceler les préférences (ou les aversions) pour les âges terminés par chacun des dix chiffres élémentaires (0, 1...9). Pour une déclaration des âges théoriquement non préférentielle, on s'attendrait à avoir une répartition équitable des effectifs entre les âges se terminant par ces chiffres, soit 10 % de la population pour les âges se terminant par 0, 1...9 respectivement. Dans cette perspective, une représentation supérieure à 10 % d'un chiffre donné traduirait le caractère attractif de celui-ci, alors qu'une représentation inférieure à cette valeur exprimerait son caractère répulsif³.

L'application de la méthode de Myers aux données du RGPH03 confirme bien l'attraction pour les chiffres 0 et 5 (graphique Str03) et une attraction moins prononcée pour les âges terminés par 3 et 8 enfin la répulsion pour les autres. L'attraction pour les âges cités ci-dessus est plus prononcée chez les femmes que chez les hommes.



La qualité des déclarations de l'âge varie selon le milieu de résidence (tableau Str02). L'indice de Myers étant plus élevé en milieu rural (19,4) qu'en milieu urbain (12,5), il en découle que les citoyens ont relativement bien déclaré leurs âges par rapport aux résidents des zones rurales. La qualité différentielle des données sur l'âge apparaît également au niveau régional. Elle est ainsi moins bonne dans les régions 2 et 3 (où l'indice de Myers dépasse 20) qu'ailleurs.

Tableau STR02 : Indice de Myers selon le milieu de résidence et les régions

Age	RCA	Urbain	Rural	Région 1	Région 2	Région 3	Région 4	Région 5	Région 6	Région 7
Total	16,7	12,5	19,4	14,4	21,5	20,9	14,4	20,0	19,0	9,0
0	3,6	2,8	4,0	3,4	5,1	4,3	2,2	5,1	3,8	1,9
1	-1,8	-1,3	-2,0	-1,6	-2,4	-2,4	-1,3	-2,1	-1,8	-0,8
2	-1,2	-0,8	-1,5	-1,0	-1,5	-1,5	-1,4	-1,0	-1,5	-0,7
3	1,1	0,6	1,4	0,8	1,3	1,3	1,6	0,4	1,2	0,6
4	-1,5	-1,3	-1,7	-1,3	-1,9	-1,9	-1,3	-1,9	-1,8	-1,0
5	2,4	1,8	2,8	2,0	3,1	3,1	2,2	3,3	2,9	1,1
6	-1,3	-1,1	-1,5	-1,3	-1,6	-1,5	-1,0	-1,5	-1,4	-1,1
7	-1,0	-0,6	-1,3	-0,8	-1,3	-1,3	-0,9	-1,4	-1,5	-0,2
8	1,3	1,0	1,4	1,0	1,3	1,7	1,1	1,2	1,6	0,8
9	-1,5	-1,1	-1,7	-1,2	-2,1	-1,8	-1,3	-2,0	-1,5	-0,6

CHAPITRE 2.

ETAT ET REPARTITION SPATIALE DE LA POPULATION

2.1 L'ETAT DE LA POPULATION

2.1.1 Situation de résidence

Le Recensement Général de la Population et de l'Habitation de 2003 (RGPH03) a permis de dénombrer trois catégories de population que l'on distingue selon leur situation de résidence. Il s'agit de :

- Résidents présents (2.950.325)
- Résidents absents (167.797)
- Visiteurs (40.517)

En effectuant quelques regroupements sur ces catégories, on obtient les deux types de population suivants :

- **population de fait (présente)**, constituée par les résidents présents et les visiteurs. Son effectif s'élève donc à 2.990.842 habitants ;
- **population de droit (résidente)**, composée de résidents présents et absents, dont l'effectif est de 3.118.122 habitants.

Les résultats présentés dans ce rapport portent sur la population de droit. Celle-ci est presque équitablement répartie entre les deux sexes, même si l'on note un léger surnombre des femmes (50,3%) par rapport aux hommes (49,7%). Au regard de ce résultat, on peut dire que la population centrafricaine présente la spécificité d'avoir un écart très réduit (en termes de proportion) entre ses composantes des deux sexes, étant donné que la plupart des populations se caractérisent par une surreprésentation nette des effectifs féminins. De manière synthétique, la répartition de la population recensée selon la situation de résidence est reprise dans le tableau Str03.

Tableau STR03 : Répartition de la population selon la situation de résidence par sexe au niveau national

Sexe	Résidents présents	Résidents absents	Visiteurs	Population de droit		Population de fait	
				Effectif	%	Effectif	%
Deux sexes	2.950.325	167.797	40.517	3.118.122	100,0	2.990.842	100,0
Masculin	1.460.799	90.175	19.105	1.550.974	49,7	1.479.904	49,5
Féminin	1.489.526	77.622	21.412	1.567.148	50,3	1.510.938	50,5

Les effectifs précédents représentent les données brutes c'est-à-dire non corrigées par le coefficient d'ajustement fourni par l'Enquête Post-Censitaire (EPC), qui a été réalisée en avril 2004. Cette opération a estimé un taux de couverture du RGPH03 à 81,5 % pour l'ensemble du pays, avec d'importantes variations d'une sous-préfecture à l'autre (cf. rapports de l'EPC, d'évaluation de la qualité des données du RGPH03 et méthodologique sur l'ajustement des

données du RGPH03)⁴. Sur la base des résultats de l'EPC, le redressement des données brutes s'est avéré nécessaire et son application a permis d'estimer la population résidente à 3.895.139 habitants. Etant donné l'effectif de la population recensé en 1988 s'élevait à 2.688.426 habitants (données ajustées), on en déduit que la population résidente en Centrafrique a augmenté au taux moyen annuel de 2,5 %. Ce taux a donc enregistré une hausse timide car il était de 1,9 % entre 1975 et 1988.

2.1.1 Types de population

Parmi la population recensée, on trouve les types suivants :

- population classique constituée de centrafricains d'origine,
- population des Mbororos qui sont des éleveurs nomades,
- population des pygmées vivant dans la forêt,
- population des réfugiés quittant leur pays d'origine pour des raisons diverses,
- Autres populations.

La quasi-totalité (98,5%) de cette population est constituée de population classique. Les populations Mbororos, pygmées et réfugiées sont minoritaires. Cependant, on remarque une uniformité numérique entre le sexe selon le type de population. Les données sur la situation de résidence montrent que la population de type classique et les Mbororos sont les plus représentés en milieu urbain qu'en milieu rural. Les populations pygmées et réfugiés se retrouvent uniquement en milieu rural.

Tableau STR04 : Répartition de la population selon le type de population au niveau national et milieu de résidence (urbain et rural)

Sexe et milieu de résidence	Type de population				
	Ensemble	Population Classique (%)	Population Mbororo (%)	Population Pygmée (%)	Population Réfugié (%)
Ensemble RCA					
Deux sexes	100	98,5	1,0	0,3	0,2
Masculin	100	85,5	1,0	0,3	0,2
Féminin	100	85,5	1,0	0,3	0,2
Milieu urbain					
Deux sexes	100	99,8	0,2	0,0	0,0
Masculin	100	99,8	0,2	0,0	0,0
Féminin	100	99,8	0,2	0,0	0,0
Milieu rural					
Deux sexes	100	97,7	1,5	0,5	0,3
Masculin	100	97,7	1,5	0,5	0,3
Féminin	100	97,7	1,5	0,5	0,3

⁴ Ce taux d'omission très élevé (environ 20 % !) traduit les conditions particulièrement difficiles de la réalisation du RGPH03. On rappellera que cette opération s'est déroulée pendant une période de crise politico-militaire qui a entraîné un déplacement massif des populations à travers le pays.

2.2 LA REPARTITION SPATIALE DE LA POPULATION

2.2.1 Population des régions et des préfectures

A – Population des Régions

La République Centrafricaine compte 7 régions administratives parmi lesquelles figure Bangui la Capitale. Les régions les plus peuplées sont la région 3 (20,5%), la région 2 (18,0%), la région 7 (16,0%) et la région 1 (15,5%). Par contre, la région 5 (4,8%) est la moins peuplée des toutes. Il ressort de l'analyse du Tableau Str05 que la proportion de la population de sexe féminin (50,3%) n'est que légèrement à celle de sexe masculin (49,7%).

Tableau STR05 : Répartition de la population par sexe selon les régions.

REGIONS	Ensemble		Hommes		Femmes		RM
	Effectif	%	Effectif	%	Effectif	%	
ENSEMBLE	3.895.139	100,0	1.939.326	100,0	1.955.813	100,0	99,2
REGION 1	603.599	15,5	300.872	15,5	302.727	15,5	99,4
REGION 2	699.535	18,0	351.851	18,1	347.684	17,8	101,2
REGION 3	799.727	20,5	392.721	20,3	407.006	20,8	96,5
REGION 4	512.946	13,2	252.586	13,0	260.360	13,3	97,0
REGION 5	185.800	4,8	93.860	4,8	91.940	4,7	102,1
REGION 6	470.761	12,1	232.430	12,0	238.331	12,2	97,5
REGION 7	622.771	16,0	315.006	16,2	307.765	15,7	102,4

B – Population des Préfectures

La République Centrafricaine est divisée en 16 préfectures. On y ajoute Bangui qui est considérée comme une 17^{ème} préfecture pour le besoin de l'analyse. Bangui est la préfecture la plus peuplée avec une proportion de 16,0 % car elle jouit de son statut de capitale du pays. Hormis Bangui, les préfectures les plus peuplées sont l'Ouham-Pendé (11,1 %), l'Ouham (9,5%), la Mambéré-Kadéï (9,4 %) et l'Ombella-M'Poko (9,2 %). Ensuite, viennent les préfectures moyennement peuplées qui sont localisées au centre et le Sud du pays à savoir : l'Ouaka, Lobaye, la Basse-Kotto et la Nana-Mambéré. Enfin, les préfectures faiblement peuplées qui n'atteignent pas 5 % de la population totale sont entre autres le Mbomou, la Haute-Kotto, la Kémo, la Nana-Gribizi, etc.

Tableau STR06 : Répartition de la population par sexe selon les préfectures

Préfectures	Ensemble		Hommes		Femmes		RM
	Effectif	%	Effectif	%	Effectif	%	
Ensemble	3.895.139	100,0	1.939.326	100,0	1.955.813	100,0	99,2
Ombella-M'Poko	356.725	9,2	178.535	9,2	178.189	9,1	100,2
Lobaye	246.875	6,3	122.337	6,3	124.538	6,4	98,2
Mambéré-Kadéï	364.795	9,4	184.026	9,5	180.769	9,2	101,8
Nana-Mambéré	233.666	6,0	116.620	6,0	117.046	6,0	99,6
Sangha-Mbaéré	101.074	2,6	51.206	2,6	49.869	2,5	102,7
Ouham-Pendé	430.506	11,1	210.455	10,9	220.051	11,3	95,6
Ouham	369.220	9,5	182.265	9,4	186.955	9,6	97,5
Kémo	118.420	3,0	58.520	3,0	59.900	3,1	97,7
Nana-Gribizi	117.816	3,0	58.623	3,0	59.193	3,0	99,0
Ouaka	276.710	7,1	135.443	7,0	141.267	7,2	95,9
Bamingui-Bangoran	43.229	1,1	21.382	1,1	21.847	1,1	97,9
Haute-Kotto	90.316	2,3	47.602	2,5	42.714	2,2	111,4
Vakaga	52.255	1,3	24.876	1,3	27.379	1,4	90,9
Basse-Kotto	249.150	6,4	122.966	6,3	126.184	6,5	97,4
Mbomou	164.009	4,2	81.292	4,2	82.717	4,2	98,3
Haut-Mbomou	57.602	1,5	28.172	1,5	29.430	1,5	95,7
Bangui	622.771	16,0	315.006	16,2	307.765	15,7	102,4

2.2.2 La densité de la population des régions et des préfectures

A – Densité de population des Régions

La densité de population est le nombre d'habitants par unité de surface. Globalement, la densité de la population de la RCA est de 6,3 habitants au km². Elle a connu une légère progression depuis 1988 où elle se trouvait à 4,3 habitants au km².

Tableau STR07 : Densité de population par Région

Régions	Effectif	Superficie	Densité (h/Km2)
Ensemble	3.895.139	622.436	6,3
Région 1	603.599	51.070	11,8
Région 2	699.535	76.215	9,2
Région 3	799.727	82.350	9,7
Région 4	512.946	87.100	5,9
Région 5	185.800	191.350	1
Région 6	470.761	134.284	3,5
Région 7	622.771	67	9295,1

La densité de la population au niveau des régions est très variée. A l'exception de la région 7 qui constitue un cas particulier avec 9295,1 habitants au km², les régions ayant une forte densité de population sont par ordre décroissant la région 1, la région 3 et la région 2. Les densités de population les plus faibles sont observées dans la région 6 et la région 5 qui ont respectivement 3,5% et 1,0%.

B – Densité de population par Préfecture

Dans l'ensemble du pays, les densités de population sont très variables, d'une préfecture à une autre. C'est ainsi qu'en dehors de Bangui qui concentre 9295,1 habitants au km² et qui doit être analysé à part, trois tendances se dégagent au niveau préfectoral :

- d'abord, celle des préfectures à fortes densités de population , notamment la Basse-Kotto (14,2 habitants au km²), l'Ouham-Pendé (13,4) la Lobaye (12,8) et la Mambéré-Kadéï (12,1) ;
- ensuite, celle des préfectures à densités de population moyennes. Il s'agit de l'Ombella-M'Poko (11,2), de la Nana-Mambéré (8,8) et l'Ouham (7,3) ;
- enfin, les densités les plus faibles sont observées dans les préfectures du Mbomou (2,7), de la Haute Kotto (1,0), de la Vakaga (1,1), du Haut-Mbomou (1,0) et de la Bamingui-Bangoran (0,7).

Tableau STR08 : Densité de population par Préfecture

	Effectif	Superficie	Densité Hab/km ²
ENSEMBLE	3.895.139	622.436	6,3
OMBELLA-MPOKO	356.725	31.835	11,2
LOBAYE	246.875	19.235	12,8
MAMBERE-KADEI	364.795	30.203	12,1
NANA-MAMBERE	233.666	26.600	8,8
SANGHA-MBAERE	101.074	19.412	5,2
OUHAM-PENDE	430.506	32.100	13,4
OUHAM	369.220	50.250	7,3
KEMO	118.420	17.204	6,9
NANA-GRIBIZI	117.816	19.996	5,9
OUAKA	276.710	49.900	5,5
BAMINGUI-BANGORAN	43.229	58.200	0,7
HAUTE-KOTTO	90.316	86.650	1,0
VAKAGA	52.255	46.500	1,1
BASSE-KOTTO	249.150	17.604	14,2
MBOMOU	164.009	61.150	2,7
HAUT-MBOMOU	57.602	55.530	1,0
BANGUI	622.771	67	9295,1

C- Evolution des densités par Préfecture depuis 1988

La densité de la population de la RCA est passée de 4,3 habitants en 1988 à 6,3 habitants en 2003. Au niveau des préfectures, la densité de population a évolué de manière très variable. On note d'abord une évolution assez nette de la densité de la population dans les préfectures de l'Ombella-M'Poko (5,7 à 11,2) et la Lobaye (8,8 à 12,8). Cette concentration peut s'expliquer par les crises qui ont secoué le pays et qui ont entraîné un mouvement de population dans ces préfectures. Ensuite, une évolution sensible a été remarquée dans les préfectures de la Mambéré-Kadéï, de l'Ouham-Pendé et de Sangha-Mbaéré. Enfin, la densité de population est restée stationnaire dans les préfectures de la Basse-Kotto, Mbomou et Haut-

Mbomou, etc. Les préfectures du Nord-Est et de l'Est (Vakaga, Haute-kotto, Haut-Mbomou) conservent des densités de population est inférieures à 2 habitant au km².

Tableau Str 09 : Evolution des densités par Préfecture depuis 1988

Préfectures	Densité de population	
	1988	2003
ENSEMBLE	4,3	6,3
OMBELLA-MPOKO	5,7	11,2
LOBAYE	8,8	12,8
MAMBERE-KADEI	7,6	12,1
NANA-MAMBERE	7,2	8,8
SANGHA-MBAERE	3,4	5,2
OUHAM-PENDE	9	13,4
OUHAM	5,2	7,3
KEMO	4,8	6,9
NANA-GRIBIZI	4,8	5,9
OUAKA	4,2	5,5
BAMINGUI-BANGORAN	0,5	0,7
HAUTE-KOTTO	0,7	1,0
VAKAGA	0,7	1,1
BASSE-KOTTO	11,1	14,5
MBOMOU	2	2,5
HAUT-MBOMOU	0,5	1,0
BANGUI	6.741,7	9295,1

D- Evolution du poids démographique par préfecture de 1975 à 2003

En observant le tableau Str 10 sur l'évolution de la répartition géographique de la population de 1975 à 2003, on constate que Bangui la capitale a connu une nette croissance entre 1975 et 1988 passant de 13,4 à 16,8 % de la population centrafricaine. Une situation de régression s'est manifesté entre 1988 et 2003 avec 16,0 %. En 1975, les préfectures les plus peuplées étaient l'Ouham, l'Ouham-Péché et la Mambéré-Kadéï. Les préfectures faiblement peuplées étaient représentées par la Ouaka, le Mbomou et le Haut-Mbomou. En 1988, l'Ouham-Péché, l'Ouham et la Mambéré-Kadéï viennent en tête de la répartition de la population. En 2003, les préfectures qui concentrent la majorité de la population sont l'Ouham-Péché, l'Ombella-Mpoko, et la Mambéré-Kadéï. Les préfectures de la Vakaga, de la Bamingui-Bangoran et du Haut-Mbomou sont les moins peuplées.

Tableau Str 10 : Evolution du poids démographique par préfecture de 1975 à 2003

Préfectures	Population en %		
	1975	1988	2003
ENSEMBLE	100,0	100,0	100,0
OMBELLA-MPOKO	5,2	6,7	9,2
LOBAYE	6,5	6,3	6,3
MAMBERE-KADEI	9,3	8,6	9,4
NANA-MAMBERE	2,5	2,5	6,0
SANGHA-MBAERE	8,0	7,1	2,6
OUHAM-PENDE	10,1	10,7	11,1
OUHAM	10,8	9,8	9,5
KEMO	3,1	3,1	3,0
NANA-GRIBIZI	3,5	3,6	3,0
OUAKA	1,2	1,1	7,1
BAMINGUI-BANGORAN	8,6	7,7	1,1
HAUTE-KOTTO	7,8	7,2	2,3
VAKAGA	5,3	4,4	1,3
BASSE-KOTTO	2,0	2,2	6,4
MBOMOU	1,6	1,0	4,2
HAUT-MBOMOU	1,0	1,2	1,5
BANGUI	13,4	16,8	16,0

Conformement au découpage administratif, la RCA est divisée en 16 Préfectures, 71 Sous-préfectures et 174 communes. La capitale Bangui jouit d'un statut particulier car elle est divisée en 8 arrondissements. La répartition de la population dans ces différentes entités est très inégale car elle repose sur plusieurs critères géographiques, historiques, socio-économiques et politiques. Les zones les plus peuplées sont localisées au Nord-Ouest et au Sud où l'on rencontre les préfectures de l'Ouham-Pénde, de l'Ouham, de la Mambéré-kadéï et de la Lobaye. Les préfectures de la Vakaga, de la Haute-Kotto, du Mbomou et du Haut-Mbomou situées dans le Nord-Est et l'Est du pays sont les moins peuplées.

Tableau Str 11 : Répartition de la population selon les Préfectures et les Sous-Préfectures en 2003

Préfectures et Sous-Préfectures		Population	Préfectures et Sous-Préfectures		Population
BANGUI		622.771	KEMO		118.420
	1 Arrond.	13.992		Sibut	39.278
	2 Arrond.	67.727		Dékoa	36.098
	3 Arrond.	100.157		Mala	13.804
	4 Arrond.	95.460		Ndjoukou	29.240
	5 Arrond.	133.363			
	6 Arrond.	85.404	NANA-GRIBIZI		117.816
	7 Arrond.	43.841		Kaga-Bandoro	97.107

	8 Arrond.	82.827		Mbrès	20709
OMBELLA-MPOKO		356.725	OUAKA		276.710
	Bimbo	201.287		Bambari	116.730
	Damara	32.321		Bakala	8.930
	Bogangolo	9.966		Grimari	39.361
	Boali	28.212		Kouango	70.205
	Bossembélé	37.849		Ippy	41.484
	Yaloké	47.090			
			BAMINIGUI-BANGORAN		43.229
LOBAYE		246.875		Ndélé	36.275
	Mbaïki	159.591		Bamingui	6.954
	Mongoumba	20.715			
	Boda	23.984	HAUTE-KOTTO		90.316
	Boganangone	28.426		Bria	66.888
	Boganda	14.159		Ouadda	18.253
				Yalinga	5.175
MAMBERE-KADEI		364.795			
	Berbérati	140.651	VAKAGA		52.255
	Gamboula	27.560		Birao	48.367
	Carnot	87.975		Ouanda-Djallé	3.888
	Amada Gaza	14.954			
	Sosso Nakombo	11.675	BASSE-KOTTO		249.150
	Dédé Mokouba	17.649		Mobaye	59.724
	Gadzi	64.331		Alindao	68.240
				Kémbé	38.834
NANA-MAMBERE		233.666		Mingala	26.533
	Bouar	129.079		Zangba	34.198
	Baoro	33.502		Satéma	21.621
	Baboua	51.042			
	Aba	20.043	MBOMOU		164.009
				Bangassou	66.512
SANGHA-MBAERE		101.074		Ouango	41.412
	Nola	80.329		Gambo	21.148
	Bambio	10.827		Rafaï	13.962
	Bayanga	9.918		Bakouma	20.975
OUHAM-PENDE		430.506	HAUT-MBOMOU		57.602
	Bozoum	52.190		Obo	36.028
	Bocaranga	82.935		Bambouti	2.927
	Koui	28.430		Zémio	16.812
	Paoua	166.836		Djémah	1.835
	Ngaoundaye	82.111			
	Bossemtélé	18.004			
OUHAM		369.220			
	Bossangoa	126.229			

	Nana-Bakassa	42.216			
	Markounda	17.594			
	Nanga-Boguila	23.982			
	Bouca	56.474			
	Batangafo	59.006			
	Kabo	43.719			

2.2.3 Population urbaine et population rurale

Les résultats du tableau ci-dessous montrent que plus d'habitants vivent en milieu rural. La répartition de la population par sexe présente une équité en milieu urbain. Cependant une légère supériorité féminine est constatée en campagne.

Tableau Str 12 : Répartition de la population selon la situation de résidence par sexe au niveau national et par milieu de résidence (urbain et rural)

	Milieu de résidence					
Sexe	Ensemble		Urbain		Rural	
	Effectif	%	Effectif	%	Effectif	%
Deux sexes	3.895.139	100	1.475.315	100	2.419.824	100
Masculin	1.935.884	49,7	737.657	50	1.200.233	49,6
Féminin	1.959.255	50,3	737.658	50	1.219.591	50,4

D'après les données du recensement sur le milieu de résidence, la population de la RCA est répartie comme suit : Sur une population de 3.895.139 habitants, 1.434.253 personnes (36,8 %) vivent en milieu urbain et 2.460.886 personnes (63,2%) vivent en milieu rural. On retiendra que la population rurale centrafricaine représente plus 3/5 de la population.

Les données au niveau régional présentent une différenciation entre le milieu urbain et le milieu rural. En milieu urbain, aucune région ne dépasse 35 % de la population. Les proportions élevées sont enregistrées dans la région 2 (32,1%) et la région 1 (31,2 %). La région 6 détient une proportion inférieure à 20 %.

En milieu rural, on observe pour l'ensemble des régions des proportions élevées et nettement supérieures à 60 % de la population. La région 3 et la région 6 ont des proportions supérieures à 80 % de la population. La région 7 que constitue la capitale Bangui n'abrite que des citadins.

Tableau Str 13 : Répartition de la population selon le milieu de résidence au niveau national et régional

Régions Ensemble	Effectif			Pourcentage		
	Ensemble	Urbain	Rural	Urbain	Rural	Ensemble
	3.895.139	1.434.253	2.460.886	36,8	63,2	100,0
REGION 1	603.599	188.584	415.015	31,2	68,8	100,0
REGION 2	699.535	224.799	474.736	32,1	67,9	100,0
REGION 3	799.727	135.236	664.491	16,9	83,1	100,0
REGION 4	512.946	133.885	379.061	26,1	73,9	100,0
REGION 5	185.800	52.073	133.728	28,0	72,0	100,0
REGION 6	470.761	76.905	393.855	16,3	83,7	100,0

REGION 7	622.771	622.771	--	100,0	100,0
-----------------	---------	---------	----	-------	-------

La majorité de la population des préfectures est essentiellement rurale avec une proportion moyenne à 70 %. Les préfectures qui se distinguent par une forte population rurale sont la Vakaga, la Basse-Kotto, la Lobaye et le Mbomou. Par contre les préfectures de la Lobaye, l'Ouham-Péndé, etc. présentent des proportions de populations urbaines inférieures à 20 %.

Tableau Str 14 : Répartition de la population selon le milieu de résidence au niveau Préfectoral

Préfectures ENSEMBLE	Effectif			Pourcentage		
	Ensemble	Urbain	Rural	Urbain	Rural	Ensemble
	3.895.139	1.434.253	2.460.886	36,8	63,2	100
OMBELLA-MPOKO	356.725	154.730	201.995	43,4	56,6	100,0
LOBAYE	246.875	33.855	213.020	13,7	86,3	100,0
MAMBERE-KADEI	364.795	135.387	229.408	37,1	62,9	100,0
NANA-MAMBERE	233.666	60.231	173.436	25,8	74,2	100,0
SANGHA-MBAERE	101.074	29.181	71.893	28,9	71,1	100,0
OUHAM-PENDE	430.506	53.778	376.728	12,5	87,5	100,0
OUHAM	369.220	81.457	287.763	22,1	77,9	100,0
KEMO	118.420	34.866	83.554	29,4	70,6	100,0
NANA-GRIBIZI	117.816	24.661	93.155	20,9	79,1	100,0
OUAKA	276.710	74.357	202.352	26,9	73,1	100,0
BAMINGUI-BANGORAN	43.229	10.850	32.379	25,1	74,9	100,0
HAUTE-KOTTO	90.316	35.204	55.112	39,0	61,0	100,0
VAKAGA	52.255	6.019	46.236	11,5	88,5	100,0
BASSE-KOTTO	249.150	30.743	218.407	12,3	87,7	100,0
MBOMOU	164.009	31.553	132.455	19,2	80,8	100,0
HAUT-MBOMOU	57.602	14.610	42.993	25,4	74,6	100,0
BANGUI	622.771	622.771	-	100,0		100,0

Les résultats du recensement montrent que dix (10) villes se distinguent des autres par leur effectif de population. Bangui la capitale du pays abrite 622771 habitants. Parmi les villes de plus de 100.000 habitants figure la seule ville de Bimbo (124176 habitants). Les autres villes comme Berbérati, Carnot, Bambari, Bouar, Bria, Bossangoa, Nola et Bangassou ont un effectif de population compris entre 20.000 et 100.000 habitants. Les villes ayant un effectif de population inférieur à 20.000 habitants sont les plus nombreuses (Cf le Tableau A01 Str 01 en annexe).

Tableau Str 15 : Répartition de la population selon les 10 premières villes centrafricaines

Les principales villes	Population
Bangui	622.771
Bimbo	124.176
Berbérati	76.918
Carnot	45.421
Bambari	41.356
Bouar	40.353

Bossangoa	36.478
Bria	35.204
Bangassou	31.553
Nola	29.181

Il ressort du tableau ci-dessous présentant le poids démographique par régions que la région 7 compte à elle 43,4% de la population urbaine centrafricaine à cause du double rôle qu'il joue en tant que capitale politique et économique du pays. La population urbaine est faiblement représentée dans les autres régions (moins de 20%).

Tableau Str 16 : Poids démographique de la population urbaine selon les régions en 2003

Régions	Poids démographique de la population urbaine en %
Ensemble	100
REGION 1	13,1
REGION 2	15,7
REGION 3	9,4
REGION 4	9,3
REGION 5	3,6
REGION 6	5,4
REGION 7	43,4

Le poids démographique de la population urbaine par préfectures présente une situation similaire à celle des région. La préfecture de Bangui accapare presque environ la moitié de la population urbaine (43,4%). Les autres préfectures ont des proportions nettement inférieures à 10% exception faite à la préfecture de la Lobaye (10,8). Dans les préfectures de la Vakaga et la Bamingui-Bangoran, la population urbaine est quasi-inexistante (moins de 1%).

Tableau Str 17 : Poids démographique de la population urbaine selon les préfectures en 2003

Préfectures	Poids démographique de la population urbaine en %
ENSEMBLE	100
OMBELLA-MPOKO	10,8
LOBAYE	2,4
MAMBERE-KADEI	9,4
NANA-MAMBERE	4,2
SANGHA-MBAERE	2,0
OUHAM-PENDE	3,7
OUHAM	5,7
KEMO	2,4
NANA-GRIBIZI	1,7
OUAKA	5,2
BAMINGUI-BANGORAN	0,8
HAUTE-KOTTO	2,5
VAKAGA	0,4
BASSE-KOTTO	2,1

MBOMOU	2,2
HAUT-MBOMOU	1,0
BANGUI	43,4

D'une manière générale, on constate une évolution de la population urbaine pour l'ensemble du pays pendant la période 1988-2003. Pour la RCA, on observe une croissance moins sensible de la population urbaine passant de 36,5% à 36,8%. Rappelons que cette proportion était de 32,4% en 1975.

L'évolution de la population urbaine par préfecture présente des situations variables. Certaines préfectures comme l'Ombella-M'Poko, la Haute-Kotto, et le Haut-Mbomou ont vu leur population urbaine doublée du fait des troubles sociaux qui ont entraîné un mouvement de population dans ces préfectures et aussi les zones d'exploitation minière qui attirent davantage de population. D'autres préfectures telles que la Vakaga, la Basse-Kotto et le Mbomou enregistrent pour la même période une baisse considérable de la population urbaine (plus de la moitié de la population). Puisque Bangui a une population essentiellement urbaine (100%), la proportion de cette population n'a pas connu de variation au cours de période susmentionnée.

Tableau Str 18 : Evolution de la population urbaine selon les préfectures entre 1988 et 2003

Préfectures	Evolution de la population urbaine en %	
	1988	2003
ENSEMBLE	36,5	36,8
OMBELLA-MPOKO	16,6	43,4
LOBAYE	16,5	13,7
MAMBERE-KADEI	32,9	37,1
NANA-MAMBERE	21,7	25,8
SANGHA-MBAERE	28,0	28,9
OUHAM-PENDE	13,7	12,5
OUHAM	25,7	22,1
KEMO	33,8	29,4
NANA-GRIBIZI	25,4	20,9
OUAKA	28,9	26,9
BAMINGUI-BANGORAN	32,1	25,1
HAUTE-KOTTO	15,2	39,0
VAKAGA	20,3	11,5
BASSE-KOTTO	38,6	12,3
MBOMOU	47,6	19,2
HAUT-MBOMOU	13,1	25,4
BANGUI	100,0	100,0

2.2.4 Rapport de masculinité

A- Rapport de masculinité selon la préfecture et le milieu de résidence

Le rapport de masculinité est le rapport de l'effectif du sexe masculin à l'effectif correspondant du sexe féminin. Les données du tableau ci-dessous présentent le rapport de masculinité selon le milieu de résidence par préfecture. Il ressort qu'en milieu urbain la

majorité des préfectures ont un rapport de masculinité supérieur à 100 par rapport au milieu rural où l'on observe un déficit prononcé. En milieu urbain, les préfectures qui présentent une supériorité en hommes sont la Sangha-Mbaéré, la Vakaga et Bangui. Le déficit prononcé du rapport de masculinité se rencontre dans les préfectures de l'Ouham-Pendé, de la Basse-Kotto et de la Nana-Gribizi. En milieu rural, quelques préfectures ont un effectif d'hommes supérieur à celui des femmes. C'est le cas notamment de la Haute-koto, la Sangha-Mbaéré et la Mambéré-Kadéï.

Tableau Str 19 : Rapport de masculinité selon la préfecture et le milieu de résidence

Préfectures	Rapport de masculinité	
	Urbain	Rural
ENSEMBLE	100,1	98,3
OMBELLA-MPOKO	100,6	99,2
LOBAYE	100,6	98,0
MAMBERE-KADEI	100,4	102,6
NANA-MAMBERE	100,5	99,5
SANGHA-MBAERE	103,2	102,7
OUHAM-PENDE	93,6	95,9
OUHAM	96,4	97,0
KEMO	96,5	97,9
NANA-GRIBIZI	95,4	100,2
OUAKA	97,5	95,5
BAMINGUI-BANGORAN	101,7	96,3
HAUTE-KOTTO	100,5	117,4
VAKAGA	102,4	90,6
BASSE-KOTTO	95,4	96,3
MBOMOU	96,5	98,3
HAUT-MBOMOU	89,5	97,7
BANGUI	101,9	-

B- Rapport de masculinité par région

Le rapport de masculinité varie également selon les régions. Trois régions se distinguent des autres par le nombre d'hommes supérieur à celui de femmes. Il s'agit de la région 7, de la région 5 et de la région 2. Hormis Bangui, ceci peut s'expliquer par le fait que ces régions 5 et 2 sont des régions minières attirent plus les hommes que les femmes. Dans les autres régions, le rapport de masculinité est déficitaire surtout dans la région 3 et la région 6 . Pour l'ensemble du pays, le rapport de masculinité se situe à 99 pour 100 femmes d'ou un léger déficit en nombre d'hommes par rapport aux femmes.

Tableau Str 20 : Rapport de masculinité par région

Régions	Rapport de masculinité
ENSEMBLE	99,2
REGION 1	99,4

REGION 2	101,4
REGION 3	96,5
REGION 4	97,0
REGION 5	102,1
REGION 6	97,5
REGION 7	102,4

C- Rapport de masculinité par préfecture

Dans l'ensemble des préfectures, seulement quatre présentent un rapport de masculinité positif c'est à dire qu'il y a plus d'hommes que de femmes. Il s'agit de la Haute-Kotto, de la Sangha-Mbaéré, la Mambéré-Kadéï et Bangui. Le déficit du rapport de masculinité s'observe dans les préfectures de la Vakaga, du Haut-Mbomou et de l'Ouham-Péché

Tableau Str 21 : Rapport de masculinité par préfecture

Préfectures	Rapport de masculinité
ENSEMBLE	99,2
OMBELLA-MPOKO	100,2
LOBAYE	98,2
MAMBERE-KADEI	101,8
NANA-MAMBERE	99,6
SANGHA-MBAERE	102,7
OUHAM-PENDE	95,6
OUHAM	97,5
KEMO	97,7
NANA-GRIBIZI	99,0
OUAKA	95,9
BAMINGUI-BANGORAN	97,9
HAUTE-KOTTO	111,4
VAKAGA	90,9
BASSE-KOTTO	97,4
MBOMOU	98,3
HAUT-MBOMOU	95,7
BANGUI	102,4

D- Evolution des rapports de masculinité de 1988 et 2003

L'évolution de rapport de masculinité a été significative entre 1988 et 2003 pour l'ensemble du pays passant de 96,6 à 99,0. Le déficit est réduit et on tend vers une situation d'égalité entre le nombre d'hommes et le nombre de femmes.

Dans l'ensemble des préfectures, le rapport de masculinité a connu une hausse entre 1988 et 2003. Les préfectures de la Sangha-Mbaéré et de la Haute-Kotto qui avaient un nombre d'hommes supérieur aux femmes en 1988 sont celles qui conservent leur acquis en 2003. Les autres préfectures ont connu une légère progression du rapport de masculinité mais cela demeure inférieur à 100, d'où l'existence toujours de déficit en hommes par rapport aux femmes.

Tableau Str 22 : Evolution des rapports de masculinité de 1988 à 2003

Préfectures	Rapport de masculinité	
	1988	2003
ENSEMBLE	96,6	99,2
OMBELLA-MPOKO	98,1	100,2
LOBAYE	95,5	98,2
MAMBERE-KADEI	99,1	101,8
NANA-MAMBERE	97	99,6
SANGHA-MBAERE	101,8	102,7
OUHAM-PENDE	93,2	95,6
OUHAM	94,9	97,5
KEMO	95,5	97,7
NANA-GRIBIZI	96,8	99,0
OUAKA	95,6	95,9
BAMINGUI-BANGORAN	89,2	97,9
HAUTE-KOTTO	108,2	111,4
VAKAGA	90,4	90,9
BASSE-KOTTO	92,4	97,4
MBOMOU	94,6	98,3
HAUT-MBOMOU	90,4	95,7
BANGUI	100	102,4

CHAPITRE 3.

STRUCTURE DE LA POPULATION PAR SEXE ET AGE

3.1 LA STRUCTURE DE LA POPULATION AU NIVEAU NATIONAL

3.1.1 Pyramide des âges

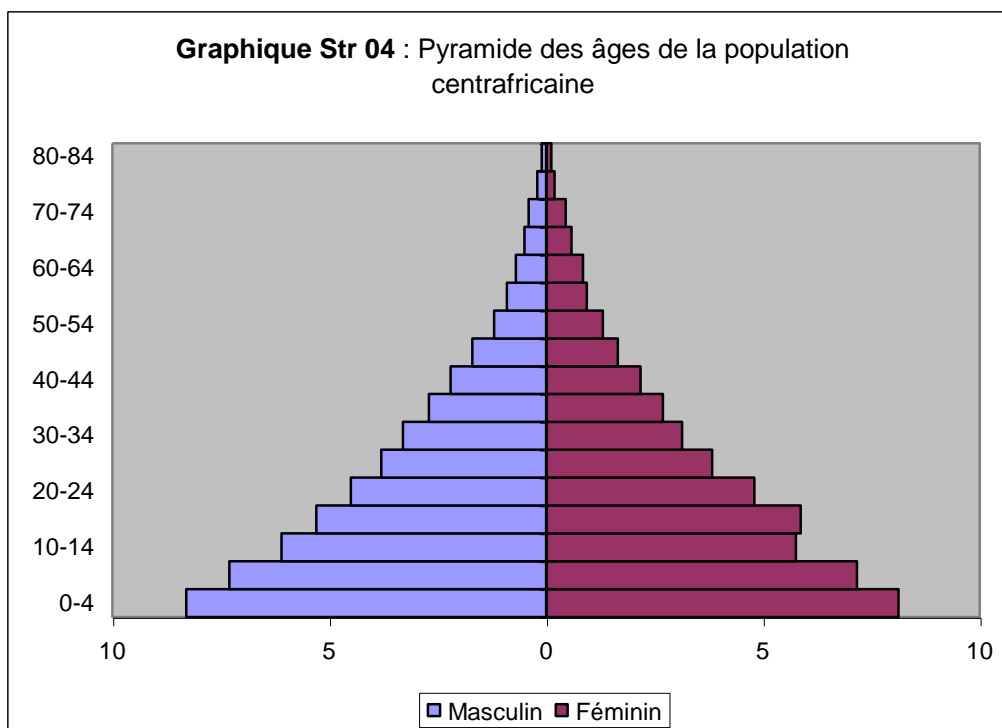
La pyramide des âges est une représentation synthétique de la structure par sexe et par âge d'une population. Si les données sur l'âge sont bien collectées, la forme et l'allure de la pyramide dépendent essentiellement des phénomènes démographiques que sont la fécondité, la mortalité et la migration. Les catastrophes et les calamités naturelles (guerre, épidémie, vague marine...) peuvent avoir des incidences sur la pyramide des âges. Il s'agit alors de déficit de l'effectif des générations qui ont été affectées par des catastrophes. Par ailleurs la forme d'une pyramide est un indicateur démographique qui rend compte du niveau de développement économique et social d'un pays.

La pyramide des âges de la population centrafricaine issue de la structure par sexe et par âge au recensement de 2003 présente les caractéristiques suivantes :

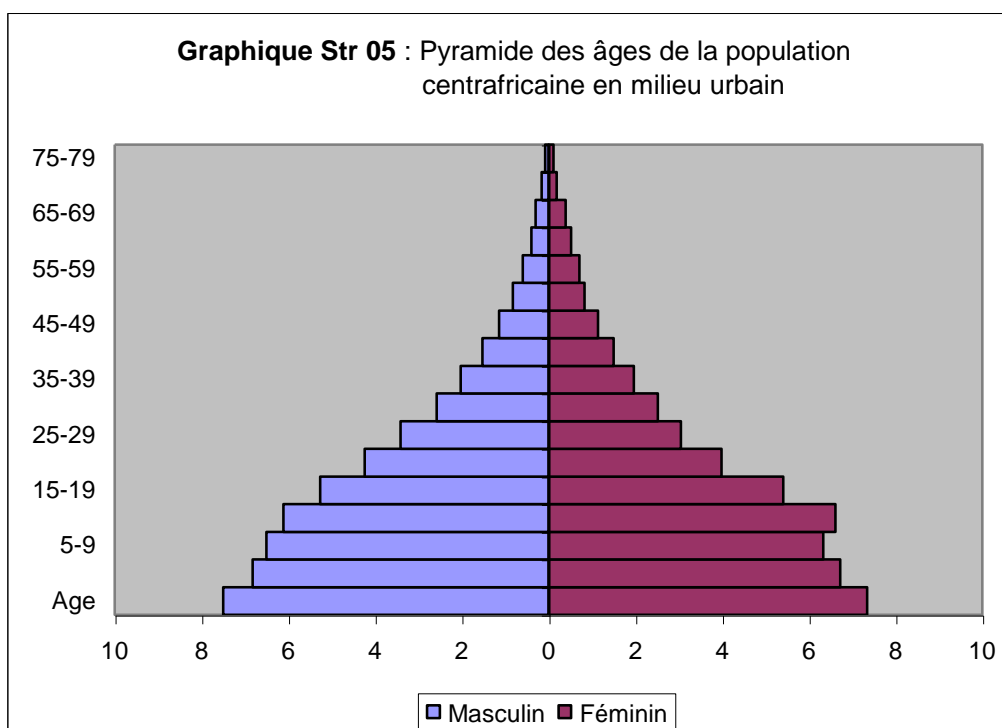
- une base élargie, conséquence d'une fécondité assez élevée,
- un sommet rétréci ou effilé, dû à une mortalité par âge élevée surtout aux âges avancés.

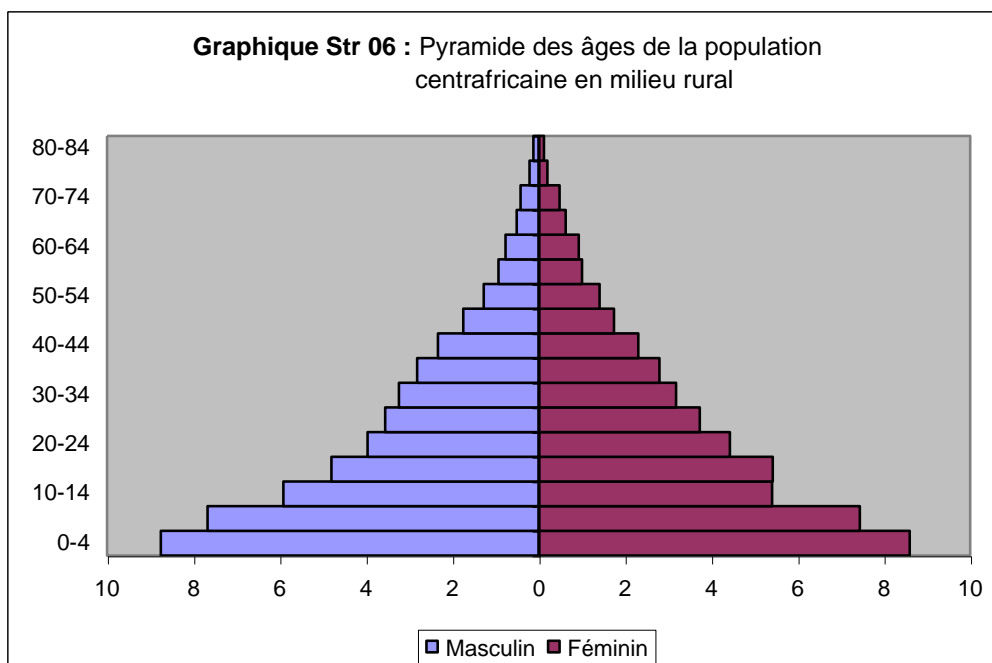
Ces deux caractéristiques de la pyramide des âges confirment la thèse d'une population jeune révélée par les âges moyens de la population aux paragraphes précédent. La répartition de la population par grands groupes d'âges permet de connaître le poids des jeunes dans la population totale.

La forme de la pyramide des âges de la RCA en 2003 est révélatrice d'une économie sous-développée (fécondité et mortalité élevées). Dans les pays développés qui ont amorcé leur troisième phase de la transition démographique (Fécondité et mortalité faibles), on assiste à un vieillissement de la population qui se traduit par le rétrécissement de la base de la pyramide des âges et le gonflement aux âges élevés. Cette situation marque une nette différence entre la forme de la pyramide des âges d'un pays développé et celle d'un pays en voie de développement.



Selon le milieu de résidence (urbain ou rural), la pyramide des âges présente des caractéristiques similaires à celle de la situation d'ensemble avec une base élargie et un sommet rétréci. Cependant, on constate un rétrécissement de la pyramide de la base vers le sommet, plus accentué en milieu urbain qu'en milieu rural. C'est la conséquence d'une forte concentration des personnes âgées en milieu rural. Les jeunes, quant à eux, préfèrent vivre en milieu urbain pour trouver du travail ou pour poursuivre leurs études. L'exode rural serait à l'origine de cette différence de la structure par âge entre le milieu urbain et le milieu rural.





3.1.2 Age moyen de la population

L'âge moyen de la population centrafricaine est de 22,0 ans, ce qui explique son caractère jeune. L'écart d'âge entre les deux sexes est très réduit, accordant un léger avantage aux femmes (22,3 ans contre 21,8 ans chez les hommes). Ce résultat laisse transparaître un relatif rajeunissement de la population, lorsqu'on sait qu'en 1988, son âge moyen était de 22,7 ans. Cependant, aucun changement majeur n'est observé au niveau de l'écart d'âges entre les femmes (23,0 ans) et les hommes (22,4 ans). Quel que soit le sexe, l'âge moyen des citadins (21,8 ans) est inférieur à celui des ruraux (22,2 ans).

Tableau Str 23 : Age moyen de la population résidente (en années révolues) selon le sexe et le milieu de résidence

SEXE	Age moyen		
	RCA	URBAIN	RURAL
Ensemble	22,0	21,8	22,2
Masculin	21,8	21,6	21,9
Féminin	22,3	21,9	22,5

L'âge moyen de la population centrafricaine n'a pas connu une évolution significative entre 1975 et 2003, même son allure accuse une tendance à la baisse. Cette situation peut s'expliquer par le rajeunissement de la population tributaire d'un niveau de fécondité élevé. A cela s'ajoute une diminution de la population d'âges avancés du fait de la mortalité qui sévit au sein de cette tranche d'âge.

Tableau Str 24 : Evolution de l'âge moyen de la population

Sexe	Evolution de l'âge moyen de la population

	1975	1988	2003
Ensemble	23,3	22,7	22,3
Masculin	22,8	22,4	21,8
Féminin	23,8	23	22,3

3.1.3 Rapport de masculinité par âge

Dans le rapport de masculinité par âge, quatre étapes seront analysées pour apprécier le nombre d'hommes pour 100 femmes :

1- Entre 0 et 14 ans, les rapports de masculinité en RCA sont supérieurs à 100. Ceci est la conséquence naturelle d'une supériorité numérique des jeunes garçons sur les jeunes filles. En effet, à la naissance il y a toujours plus de garçons que de filles .

2- Entre 15 et 29 ans, et aussi entre 50-84 ans, les rapports sont inférieurs à 100. La surmortalité masculine serait à l'origine de déficit de l'effectif des hommes. Une autre raison non moins valable est l'émigration qui touche beaucoup les hommes de ces tranches d'âges.

3- Entre 30 et 49 ans, on note une légère supériorité numérique des hommes sur les femmes. La mortalité ou l'émigration serait à l'origine de ce déficit en femmes dans cette tranche d'âge.

4- A 85 et plus, on observe à nouveau une importance numérique des hommes sur les femmes. Les rapports de masculinité sont supérieurs à 100. Plusieurs raisons peuvent expliquer cette situation :

- La mauvaise déclaration d'âge au delà d'un certain âge. A des âges élevés, on constate souvent au cours des recensements, une tendance au rajeunissement des femmes et une tendance au vieillissement des hommes.
- La mortalité maternelle peut être à l'origine de ce déficit des femmes au delà de 85 ans. Après une longue période de maternité entre 12-54 ans, la plupart des femmes deviennent fragiles devant la mort au delà de 55 ans. Cette mortalité maternelle touche surtout les femmes multipares.

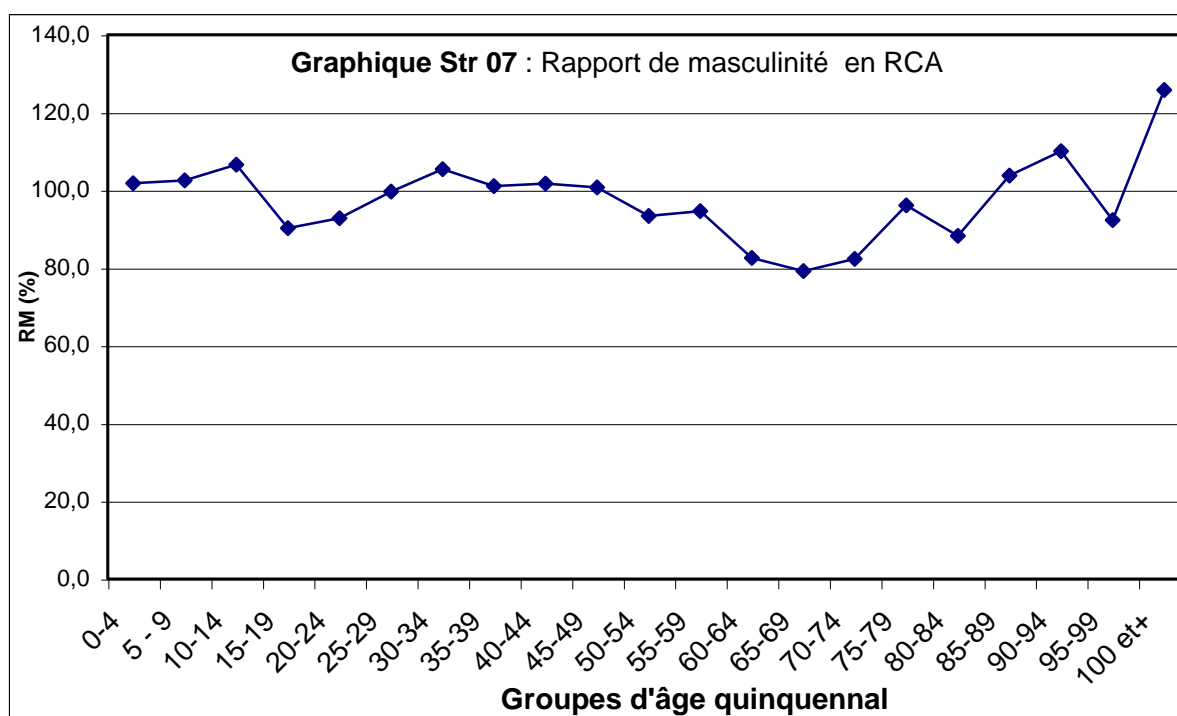
Les rapports de masculinité par âge selon le milieu de résidence suivent la même tendance observée pour l'ensemble du pays à savoir :

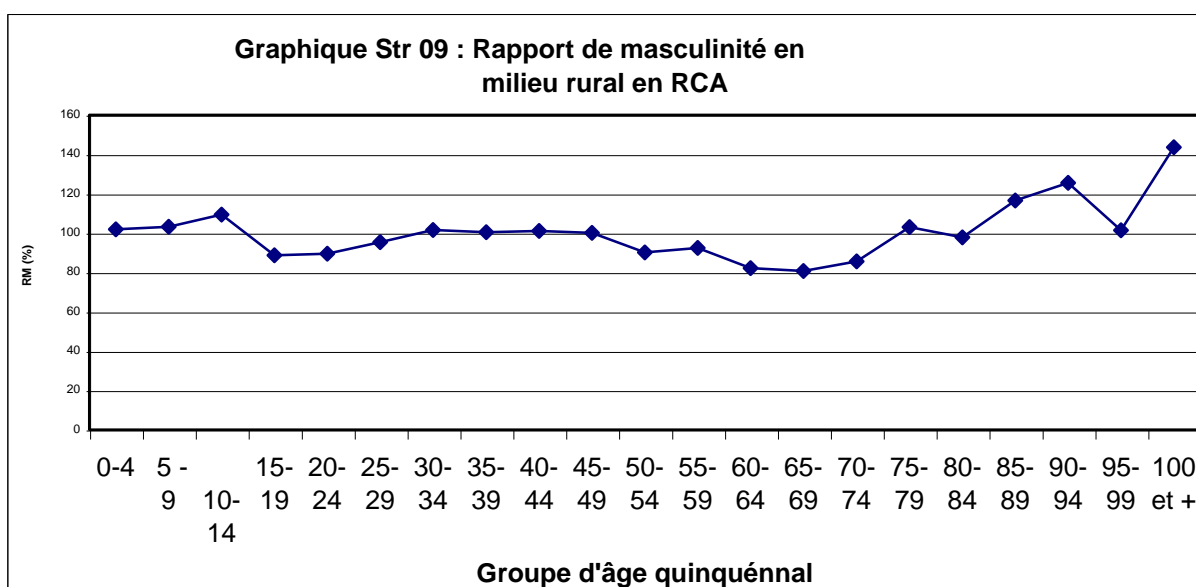
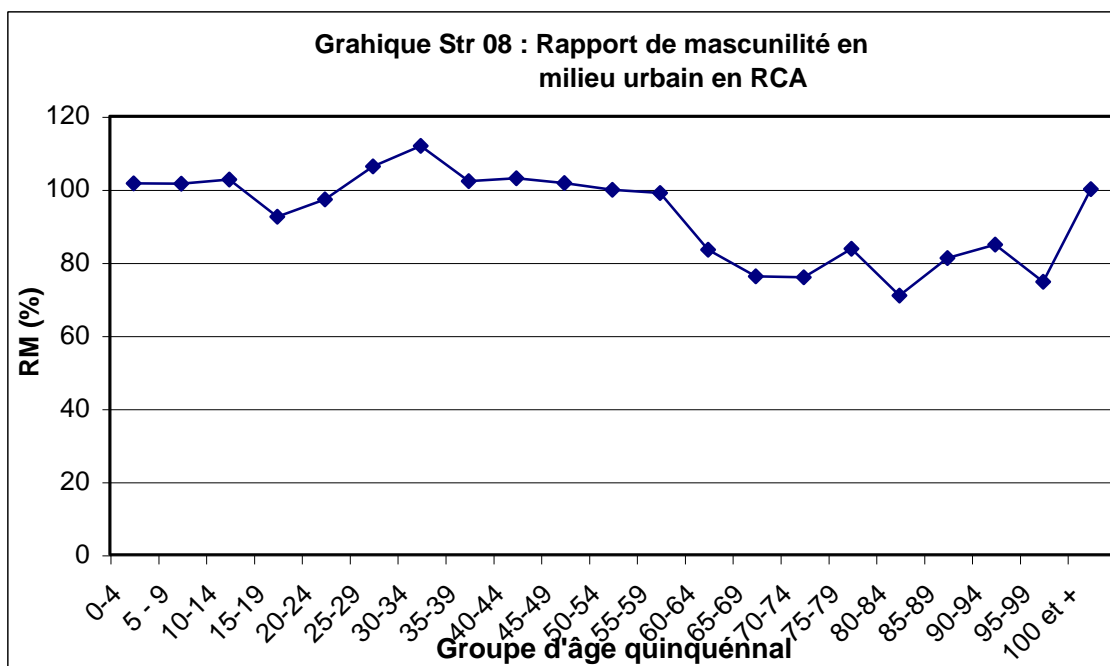
- un surplus des hommes dans les groupes d'âges suivants : 0-14 ans, 25-49 ans pour les deux milieux. La supériorité en hommes est aussi observée dans le groupe d'âge 85 ans et plus, notamment en milieu rural.
- un déficit en hommes qui affecte davantage le milieu urbain par rapport au milieu rural. Les groupes d'âges 15-24 ans et 50-99 ans sont plus touchés en milieu urbain. Le déficit en hommes en milieu rural se situe dans les groupes d'âges 15-29 ans et 50-84 ans.

Tableau Str 25 : Rapport de masculinité par groupe d'âge selon le milieu de résidence

	Rapport de masculinité selon le milieu de résidence		
AGE	RCA	URBAIN	RURAL
Tous âges	99,0	100,1	98,3

0-4	101,7	101,6	101,8
5 - 9	102,5	101,5	103,1
10-14	106,5	102,6	109,3
15-19	90,2	92,4	88,6
20-24	92,8	97,2	89,4
25-29	99,6	106,3	95,3
30-34	105,4	111,9	101,6
35-39	101,0	102,2	100,4
40-44	101,6	103,0	100,9
45-49	100,7	101,7	100,1
50-54	93,3	99,8	90,1
55-59	94,5	99,0	92,3
60-64	82,6	83,4	82,2
65-69	79,2	76,1	80,7
70-74	82,3	75,9	85,5
75-79	96,0	83,6	103,0
80-84	88,2	70,8	97,8
85-89	103,7	81,1	116,5
90-94	110,0	84,8	125,5
95-99	92,3	74,7	101,4
100 et+	125,8	100,0	143,5





3.1.4 Evolution des rapports de masculinité par âge depuis 1988

L'évolution du rapport de masculinité entre 1988 et 2003 présente deux situations :

- une évolution positive dans le sens de l'équilibre entre les deux sexes dans le groupe d'âge 25-54 ans. On constate un rapport élevé qui démontre une légère augmentation de l'effectif masculin.
- une évolution négative dans les groupes d'âges 10-24 ans et 60 et plus. Le rapport de masculinité est en baisse considérable dans le groupe d'âge 60-69 ans. Cette situation pourrait s'expliquer par un niveau de mortalité élevé qui touche particulièrement les hommes, car ceux-ci ont une espérance de vie à la naissance inférieure à celle des femmes.

Tableau Str 26 : Evolution des rapports de masculinité par groupe d'âge depuis 1988

AGE	RAPPORT DE MASCULINITE		ECART
	1988	2003	
	1	2	(2) - (1)
Tous âges	96,6	99	2,4
0-4	100,3	101,7	1,4
5 - 9	101,2	102,5	1,3
10-14	110,3	106,5	-3,8
15-19	92,8	90,2	-2,6
20-24	93,2	92,8	-0,4
25-29	91,2	99,6	8,4
30-34	95	105,4	10,4
35-39	90,1	101	10,9
40-44	91,1	101,6	10,5
45-49	86	100,7	14,7
50-54	85,9	93,3	7,4
55-59	90,9	94,5	3,6
60-64	94,3	82,6	-11,7
65-69	100	79,2	-20,8
70 et+	108,7	107,5	-1,2

3.2 LES GRANDS GROUPES D'AGES DE LA POPULATION NATIONALE

3.2.1 Grands groupes d'âges selon le milieu de résidence

Le caractère jeune de la population centrafricaine s'observe non seulement par la faiblesse de son âge moyen (22,0 ans), mais également par la proportion relativement importante des jeunes de moins de 15 ans (42,8%) qui la composent. La sous-population potentiellement capable d'exercer une activité économique (15-59 ans) représente 52,0%. Ainsi, le rapport de dépendance s'élève à 0,9. Autrement dit, une personne en âge de travailler a au moins une personne inactive à sa charge. L'analyse selon le milieu de résidence montre que les personnes théoriquement à charge (jeunes et vieux) sont plus nombreuses en campagne qu'en ville. En revanche, les centres urbains se distinguent par la disponibilité remarquable d'une main d'œuvre potentielle.

Tableau Str 27 : Répartition de la population par grands groupes d'âges selon le milieu de résidence

Age	RCA	Urbain	Rural
Ensemble	99,0	99,1	99,0
0-14	42,8	41,2	43,8
15-59	52,0	54,3	50,7
60 et +	4,2	3,6	4,5

3.2.2 Evolution de la population selon les grands groupes d'âges depuis 1975

Il ressort du tableau Str 28 que l'évolution de la population des grands d'âges s'est faite de manière variée. On distingue trois situations :

- La proportion de la population de moins de 15 ans, quel que soit la période représente plus de 40% de la population totale. De manière générale, la tendance est à la baisse entre 1975 et 2003. Cette baisse de la proportion des jeunes serait due à la baisse de la fécondité ;
- La proportion de la population d'âges actifs est restée presque stationnaire au cours de la même période (situant autour de 52%). Toutefois, l'évolution de cette population a connu une baisse entre 1975 et 1988 et une croissance peu sensible entre 1988 et 2003 ;
- En ce qui concerne les personnes âgées (60 ans et plus), leur proportion a connu une nette évolution entre 1975 et 1988 passant de 3,6% à 4,9%. Cette situation serait due au recul de la mortalité qui entraîne une augmentation de l'espérance de vie. On observe une légère baisse pour la période entre 1988 et 2003 passant de 4,9% à 4,2%. Toutefois la croissance de la proportion des personnes âgées dans un pays constitue un sujet de préoccupation en ce concerne leurs prises en charge au niveau de l'Etat et des ménages.

Tableau Str 28 : Evolution de la population selon les grands groupes d'âges depuis 1975

Groupes D'âges	1975	1988	2003
Ensemble	100,0	100,0	99,0
0-14	43,5	43,3	42,8
15-59	52,9	51,8	52,0
60 et +	3,6	4,9	4,2

3.2.3 Grands groupes d'âges de la population par région

A l'instar de ce qu'on observe au niveau national, la sous-population de moins de 15 ans représente plus de 40% dans toutes les régions centrafricaines, sauf dans la région 7 où l'on dénombre 39,4% des jeunes. Les plus fortes proportions de cette sous-population sont enregistrées dans la région 3 (45,2 %), la région 2 (43,5 %) et la région 4 (43,2 %). Par ailleurs, les personnes en âge de travailler représentent plus de 50% de la population totale, quelle que soit la région. Leur sur-représentation culmine dans la région 7, avec une proportion de 56,4%. Ce résultat montre l'importance économique de ladite région constituée uniquement de Bangui, la capitale. Quant à la région 6, elle se fait remarquer par une proportion élevée des personnes âgées (5,3 %).

Tableau Str 29 : Répartition de la population par grands groupes d'âges selon les Régions

Régions	Ensemble	Groupes d'âges			
		0 - 14	15 - 59	60 et +	ND
Ensemble	100,0	42,8	52,0	4,2	1
Région 1	100,0	43,1	51,6	4,3	0,9
Région 2	100,0	43,5	51,6	3,7	1,1
Région 3	100,0	45,2	49,6	4,1	1,1
Région 4	100,0	43,3	50,9	5,0	0,9

Région 5	100,0	42,6	52,4	4,3	0,8
Région 6	100,0	41,9	52,0	5,3	0,9
Région 7	100,0	39,3	56,4	3,0	1,3

3.2.4 Grands groupes d'âges de la population par préfecture

Au niveau des préfectures, la situation de la population de 0-15 ans est semblable à celles observée à l'échelle régionale. En effet, dans presque toutes les préfectures, la population est relativement jeune à plus de 40 %. Les préfectures de la Bamingui-Bangoran et de la Vakaga sont celles qui offrent les proportions les plus élevées des jeunes (soit plus de 47% chacune). Quelques préfectures présentent cependant des proportions inférieures à 40 % (Haut-Mbomou, Haute-Kotto et Bangui). Excepté les préfectures de la Bamingui-Bangoran et de l'Ouham-Pénde, la proportion de la population notamment active représente plus de la moitié de la population de toutes les préfectures. Quant aux personnes âgées, leur proportion reste faible au niveau préfectoral car elle dépasse rarement 5% (cas des préfectures du Mbomou, de la Ouaka et du Haut-Mbomou).

Tableau Str 30 : Répartition de la population par grands groupes d'âges selon les Préfectures

Préfectures	Ensemble	Groupes d'âges			ND
		0 - 14	15 - 59	60 et +	
ENSEMBLE	100,0	42,8	52,0	4,2	1
OMBELLA-MPOKO	100,0	42,4	52,5	4,1	1,0
LOBAYE	100,0	44,1	50,4	4,6	0,9
MAMBERE-KADEI	100,0	42,9	52,0	3,8	1,3
NANA-MAMBERE	100,0	44,1	51,0	3,8	1,1
SANGHA-MBAERE	100,0	44,4	51,5	3,3	0,9
OUHAM-PENDE	100,0	45,8	48,8	4,3	1,1
OUHAM	100,0	44,5	50,5	4,0	1
KEMO	100,0	43,6	51,2	4,5	0,7
NANA-GRIBIZI	100,0	43,1	51,8	4,3	0,9
OUAKA	100,0	43,2	50,3	5,5	0,9
BAMINGUI-BANGORAN	100,0	47,2	48,7	3,8	0,4
HAUTE-KOTTO	100,0	37,2	57,4	4,6	0,9
VAKAGA	100,0	47,8	47,0	4,2	1,1
BASSE-KOTTO	100,0	42,9	51,2	4,9	1
MBOMOU	100,0	41,8	51,6	6,0	0,6
HAUT-MBOMOU	100,0	36,2	57,7	5,3	0,8
BANGUI	100,0	39,3	56,3	3,1	1,3

3.2.5 Rapport de dépendance par région

Le rapport de dépendance varie très peu selon les régions. Pour l'ensemble du pays, un actif prend en charge environ une personne inactive. Au niveau des régions, cette même situation s'observe.

Tableau Str 31 : Rapport de dépendance par région

REGION	Rapport de dépendance
Région 1	0,9
Région 2	0,9
Région 3	1,0
Région 4	0,9

Région 5	0,9
Région 6	0,9
Région 7	0,8
Ensemble	0,9

3.2.6 Rapport de dépendance par préfecture

Concernant les préfectures, la variation du rapport de dépendance n'est pas sensible d'une préfecture à l'autre. Deux situations peuvent se présenter :

- Les préfectures dont une personne active s'occupe d'une personne inactive. Il s'agit des préfectures de l'Ouham-Péndé, de l'Ouham, de la Ouaka et de la Bamingui-Bangoran ;
- Dans le reste des préfectures, le rapport de dépendance montre qu'une personne active prend en charge près d'une personne inactive.

Tableau Str 32 : Rapport de dépendance par préfecture

PREFECTURE	Rapport de dépendance
OMBELLA-MPOKO	0,9
LOBAYE	1,0
MAMBERE-KADEI	0,9
NANA-MAMBERE	0,9
SANGHA-MBAERE	0,9
OUHAM-PENDE	1,0
OUHAM	1,0
KEMO	0,9
NANA-GRIBIZI	0,9
OUAKA	1,0
BAMINGUI-BANGORAN	1,0
HAUTE-KOTTO	0,7
VAKAGA	1,1
BASSE-KOTTO	0,9
MBOMOU	0,9
HAUT-MBOMOU	0,7
BANGUI	0,8
ENSEMBLE	0,9

3.2.7 Groupes d'âges spécifiques des programmes de développement

Les programmes et les projets de développement ciblent généralement les groupes de populations en fonction de la spécificité de leurs besoins (santé, éducation, santé de la reproduction...). Le Tableau Str 31 présente les programmes usuels, définis en fonction de l'âge des bénéficiaires potentiels, est complété par celui contenant les effectifs obtenus lors du RGPH-03 et répartis selon les groupes d'âges spécifiques et le sexe (Tableau Str 32).

Tableau Str 33 : Groupes d'âges spécifiques, cibles de programmes de développement

Groupes d'âges	Cible de :
0	Programmes de santé infantile
1-3	Programmes particuliers de santé des enfants
0-3	Programmes particuliers de santé des enfants (Nutrition, paludisme et diarrhée
1-4	Programmes particuliers de santé juvénile
0-5	Programmes de santé infanto-juvénile notamment PEV
3-5	Programmes préscolarisation et santé préscolaire
6-11	Programme de scolarisation au primaire (groupe d'âge scolaire UNESCO
6-14	Programme de scolarisation au primaire au niveau national
12-19	Programmes relatifs aux personnes adolescentes
0-17	Programmes relatifs aux enfants (UNICEF)
18 et +	Prévision pour les élections
12-54	Programmes de reproduction des femmes
15-59	Programme de l'emploi
60 et +	Prévision pour la retraite dans la Fonction Publique
60-79	Programme de prise en charge des personnes du troisième âge
80 et +	Programme de prise en charge des personnes quatrième âge

Pour ce qui est des besoins en matière d'investissement scolaire au niveau primaire (6-14 ans), on constate qu'ils concernent théoriquement 23% de la population. La répartition du volume de ces besoins tend à montrer que les garçons en sont les premières bénéficiaires (23,9% contre 22,6% des filles). Cependant, la sous-scolarisation féminine qui ressort des résultats du RGPH-03 (cf. rapport thématique « Instruction, alphabétisation et scolarisation ») justifie la nécessité d'accorder une attention particulière aux filles, en matière de sensibilisation sur les avantages de leur scolarisation.

Les besoins en investissements sociaux pour les enfants (0-17 ans) devraient toucher presque la moitié de la population. La répartition de ses besoins doit se faire en même temps en faveur des garçons (50,3%) que des filles (48,6%).

Pour la population en âge de procréer (12-54 ans) qui représente 57,5% de la population, les besoins en investissements doivent être prioritaires pour résoudre les problèmes de la santé génésique, et de l'éducation à la vie familiale et de scolarisation ou d'alphabétisation.

Pour la population en âge d'activités (15-59 ans) qui représente 52% de la population. Les besoins en matière d'investissement devraient s'orienter au profit des femmes par rapport aux hommes non seulement que proportion est supérieure à celle des hommes mais surtout leur représentativité dans les fonctions publiques et privées est très limitée. La priorité devrait être la formation professionnelle des ressources humaines disponibles en particulier les femmes.

En ce qui concerne les personnes âgées dont la proportion atteint 4,2%, les besoins en investissement seraient plus focalisés sur les femmes qui sont plus nombreuses (4,5%) que les hommes (3,8%). La priorité serait la prise en charge de cette population du troisième âge dans le domaine de la santé, de pension de retraite, etc.

Tableau Str 34 : Structure de la population selon les groupes d'âges spécifiques⁵

Groupe d'âges Cibles	Deux Sexes	Sexe		Pourcentage		
		Masculin	Féminin	Deux Sexes	Masculin	Féminin
0	138.964	69.014	68.883	3,6	3,6	3,6
1-3	374.889	185.494	185.141	9,6	9,8	9,5
0-3	513.853	254.509	254.023	13,2	13,4	13
1-4	499.500	247.799	247.326	12,8	13	12,6
0-5	887.400	440.815	439.974	23	23,1	22,5
3-5	382.275	189.828	189.466	9,8	9,9	9,7
6-11	631.140	309.726	309.135	16,2	16,6	15,8
6-14	906.110	443.816	442.969	23,3	23,9	22,6
12-19	710.263	363.131	362.439	18,2	17,9	18,5
0-17	1.923.314	952.928	951.111	49,4	50,1	48,6
18 et +	1.931.635	986.273	984.392	49,6	48,8	50,3
12-54	-	-	1125.310	-	-	57,5
15-59	2025.543	1029.996	1028.031	52	51,4	52,6
60 et +	162.162	88.351	88.183	4,2	3,8	4,5
60-79	148.788	81.459	81.304	3,8	3,5	4,2
80 et +	13.374	6.892	6.879	0,3	0,3	0,4
Effectif de population	3.895.139	1939326	1955813	--	--	--

3.3 LA COMPOSITION DE LA POPULATION ETRANGERE

3.3.1 Population étrangère par nationalité

Sur les 3.895.139 habitants que compte la RCA en 2003, 69.880 sont des étrangers ressortissants de plusieurs pays d'Afrique et d'ailleurs, soit 1,8% de la population totale, dont la répartition par sexe donne 36.931 hommes (52,8%) et 32.940 femmes (47,2%). Cette supériorité numérique des hommes pourrait s'expliquer par les migrations sélectives, qui touchent d'abord des hommes qui sont souvent en quête d'une amélioration de leurs conditions de vie.

Les nationalités les plus représentées viennent des pays limitrophes comme la République Démocratique du Congo (41,1 %), le Tchad (22,6 %) et le Soudan. Les populations d'origine camerounaise, sénégalaise, malienne et nigériane sont faiblement représentées dans le pays. Leur proportion ne dépasse guère les 5 %.

Tableau Str 35 : Répartition de la population étrangère par nationalité et par sexe au niveau National

Nationalité	Deux sexes	Masculin	Féminin	Pourcentage		
				Ensemble	Masculin	Féminin
Ensemble	69.880	36.932	32.948	100	52,8	47,2

⁵ Pour des informations détaillées pour nombre de ces sous-populations, se référer aux tableaux en annexe.

Camerounaise	3.408	1.691	1.717	100	49,6	50,4
Tchadienne	15.774	9.167	6.607	100	58,1	41,9
Congolaise	2.036	1.002	1.035	100	49,1	50,9
Congolaise de RDC	28.716	14.307	14.409	100	49,8	50,2
Soudanaise	12.198	6.186	6.013	100	50,7	49,3
Autre Afrique Centrale	307	181	126	100	58,9	41,1
Sénégal	1613	963	650	100	59,6	40,4
Mali	1349	696	653	100	51,6	48,4
Nigéria	1118	714	404	100	63,8	36,2
Autre Afr. de l'Ouest	1013	616	397	100	60,8	39,2
Autre Afrique	681	434	247	100	63,7	36,3
France	765	421	343	100	55,1	44,9
Autre Europe	332	186	146	100	56	44
Liban	195	133	62	100	67,9	32,1
Autres pays	375	235	140	100	62,7	37,3

3.3.2 Population étrangère selon le milieu de résidence

Sur une population étrangère de 69880 habitants recensés en 2003, 37833 (soit 54,1%) vivent en milieu urbain contre 32047 (soit 45,9%) en milieu rural. La répartition de cette population par sexe donne 56,0 % d'hommes contre 44,0 % de femmes. Cette forte représentativité de la population étrangère en milieu urbain est très remarquable dans les colonies Congolaise (20,8%) et Tchadienne (17,8%).

Tableau Str 36 : Répartition de la population étrangère par nationalité et par sexe au niveau national urbain

Nationalité	Deux sexes	Masculin	Féminin	Pourcentage		
				Ensemble	Masculin	Féminin
Ensemble	37.833	16.972	20.861	100	56,0	44,0
Camerounaise	2.532	1.052	1.480	100	51,9	48,1
Tchadienne	11.771	5.388	6.383	100	57,2	42,8
Congolaise	1.706	686	1.020	100	50,2	49,8
Congolaise de RDC	14.308	6.307	8.001	100	55,1	44,9
Soudanaise	1.046	493	553	100	58,9	41,1
Autre Afrique Centrale	289	140	149	100	60,6	39,4
Sénégal	1.272	607	665	100	59,6	40,4
Mali	1.071	421	650	100	49,1	50,9
Nigéria	896	463	433	100	64,6	35,4
Autre Afr. de l'Ouest	957	458	499	100	59,8	40,2
Autre Afrique	591	307	284	100	64,9	35,1
France	675	290	385	100	53,7	46,3
Autre Europe	249	115	134	100	57,8	42,2
Liban	165	89	76	100	67,4	32,6
Autres pays	307	156	151	100	63,4	36,6

En milieu rural, la population étrangère est de 32047 habitants soit 45,9 % de la population totale. La répartition de la population rurale montre une prédominance du sexe féminin (51,0%) sur le sexe masculin (49,0%).

Tableau Str 37 : Répartition de la population étrangère par nationalité et par sexe au niveau national rural

Nationalité	Deux sexes	Masculin	Féminin	Pourcentage		
				Ensemble	Masculin	Féminin
Ensemble	32.047	15706	16.341	100	49,0	51,0
Camerounaise	876	375	501	100	42,8	57,2
Tchadienne	4.002	2.429	1574	100	60,6	39,4
Congolaise	330	144	186	100	43,6	56,4
Congolaise de RDC	14.408	6.419	7.989	100	44,5	55,5
Soudanaise	11.153	5.568	5.585	100	49,9	50,1
Autre Afrique Centrale	19	6	12	100	33,3	66,7
Sénégal	341	204	137	100	59,7	40,3
Mali	279	170	109	100	61	39
Nigéria	222	135	87	100	60,7	39,3
Autre Afr. de l'Ouest	56	44	12	100	77,8	22,2
Autre Afrique	90	50	40	100	55,6	44,4
France	90	59	31	100	65,3	34,7
Autre Europe	84	43	41	100	50,7	49,3
Liban	30	21	9	100	70,8	29,2
Autres pays	67	40	27	100	59,3	40,7

3.3.3 Localisation géographique et nationalités dominantes

La RCA compte plusieurs nationalités parmi lesquelles huit (8) dominantes ont été retenues pour le besoin de l'analyse. Il s'agit des nationalités congolaise RDC, tchadienne, Soudanaise, camerounaise, congolaise, sénégalaise, malienne et nigériane. Le tableau ci-dessous présente les nationalités selon leur taille et les proportions par ordre décroissant.

Tableau Str 38 : Répartition de la population étrangère selon les 8 premières nationalités

Nationalités	Effectif	Pourcentage
Congolaise RDC	28.716	41,1
Tchadienne	15.774	22,6
Soudanaise	12.198	17,5
Camerounaise	3.408	4,9
Congolaise	2.036	2,9
Sénégalaise	1.613	2,3
Malienne	1.349	1,9
Nigériane	1.118	1,6

3.3.4 Répartition de la population étrangère par région et par sexe

Sur une population étrangère de 69880 personnes résidant en RCA, les hommes (5,2,8%) sont plus représentés que les femmes (47,2%). Dans plusieurs des régions, la proportion des hommes est supérieure à 50% notamment dans les régions 5, 7 et 4. Cette situation pourrait s'expliquer par les activités économiques de ces régions qui attirent davantage les hommes en

quête d'amélioration de leurs conditions de vie. Les femmes quant à elles sont plus majoritaires en terme de proportion dans les régions 4 (60,5%), et 6 (53,0%).

Tableau Str 39 : Répartition de la population étrangère par région et par sexe

Régions	Deux sexes	Masculin	Féminin	Pourcentage		
				Masculin	Féminin	Total
Ensemble	69.880	36.892	32.988	52,8	47,2	100
REGION 1	16.562	8.629	7.933	52,1	47,9	100
REGION 2	3.214	1.762	1.453	54,8	45,2	100
REGION 3	1.398	674	724	48,2	51,8	100
REGION 4	2.166	856	1.311	39,5	60,5	100
REGION 5	2.725	1.676	1.049	61,5	38,5	100
REGION 6	15.653	7.357	8.296	47	53	100
REGION 7	28.162	15.939	12.222	56,6	43,4	100

3.3.5 Poids démographique de la population étrangère par région

Il ressort du tableau ci-dessous que la poids démographique de la population étrangère varie d'une région à une autre. Trois tendances se dégagent : d'abord, la région 7 qui concentre 40,3% de la population étrangère soit 4 personnes sur 10. Ensuite, viennent les régions 1 et 6 qui renferment respectivement 23,7% et 22,4% de cette population. Enfin, les autres régions présentent des proportions inférieures à 5%.

Tableau Str 40 : Poids démographique de la population étrangère par région

Régions	Deux sexes	Poids
		démographique
Ensemble	69880	100
REGION 1	16.562	23,7
REGION 2	3.214	4,6
REGION 3	1.398	2
REGION 4	2.166	3,1
REGION 5	2.725	3,9
REGION 6	15.653	22,4
REGION 7	28.162	40,3

3.3.6 Structure par sexe et par grands groupes d'âges des nationalités dominantes

Au recensement de 2003, la population d'origine étrangère représente 1,8 % de la population totale de la RCA pour les deux sexes. La répartition de cette population par sexe donne les résultats suivants : le sexe masculin représente 1,9 % de la population masculine du pays et le sexe féminin 1,7 % de la population féminine. On note une légère supériorité numérique des hommes par rapport aux femmes.

Tableau Str 41 : Structure de la population par sexe et par nationalités

	Centrafricains	Etrangers	Total
Ensemble	98,2	1,8	100
Masculin	98,1	1,9	100
Féminin	98,3	1,7	100

3.3.7 Evolution de la population étrangère depuis 1975

L'évolution de la population étrangère en RCA est caractérisée par une régression constante de 1975 à 2003. Au premier recensement de 1975, la population étrangère représentait 3 % de la population centrafricaine. Lors du deuxième recensement en 1988, cette population se chiffrait à 2,6 %. Au dernier recensement de 2003, elle ne compte que 1,8 % de la population du pays. De 1975 à 2003, la population étrangère a chuté presque de moitié passant de 3% à 1,8 %. La baisse conjoncturelle de la population étrangère en Centrafrique, pendant la période intercensitaire, pourrait s'expliquer par les crises que le pays a connu ces dernières années.

Tableau Str 42 : Evolution de la population étrangère depuis 1975

Année	Effectif	Pourcentage
1975	52.304	3%
1988	63.845	2,6%
2003	69.880	1,8%

CHAPITRE 4.

IMPLICATIONS DES RESULTATS ET RECOMMANDATIONS

4.1 L'UTILITE DE L'ETUDE SUR LA STRUCTURE ET LA REPARTITION SPATIALE DE LA POPULATION

4.1.1 Actualisation des politiques

L'étude de la structure et de la répartition spatiale de la population revêt une importance très particulière en ce sens qu'elle fournit des informations sur les changements au sein de la population. Les nouvelles données disponibles permettent au Gouvernement, aux organisations de la société civile et autres d'actualiser ou d'orienter leurs politiques en matière de développement.

4.1.2 Suivi et évaluation de la mise en œuvre de divers programmes et projets

Les données du Recensement Général de la Population de 1988 sont devenues caduques et obsolètes et méritent une actualisation pour permettre au Gouvernement et aux partenaires au développement un meilleur suivi et une évaluation des programmes et projets existants et aussi formuler de nouvelles politiques de développement.

4.2 LE CONTEXTE ET LES UTILISATEURS

4.2.1 Contexte de l'étude

Pour comprendre et expliquer la situation du pays au moment de l'organisation du troisième Recensement Général de la Population et de l'Habitation de 2003, il faut se référer aux contextes suivants :

- Le contexte historique marqué par des traites négrières et des contraintes coloniales qui ont eu des répercussions sur la peuplement de la RCA ;
- Le contexte économique difficile, accentué par la dévaluation, la destruction du tissu économique et l'endettement du pays ;
- Le contexte socio-sanitaire, préoccupant, caractérisé par une paupérisation de la population (qui ne peut pas faire face à ses besoins essentiels) mais aussi la propagation de la pandémie du VIH/Sida et des maladies infectieuses continuent dévaster une bonne partie de la population ;
- Le contexte socio-politique, dominé par des crises récurrentes (conflits armés mouvements sociaux) ayant entraîné un mouvement de la population tant à l'intérieur qu'à l'extérieur de la RCA.

4.2.2 Utilisateurs potentiels

Les principaux utilisateurs vont du Gouvernement à la population elle même, en passant par les organisations internationales (UNFPA, UNICEF, OMS, PNUD ...), la société civile, les institutions de recherches, etc.

4.3 LES PRINCIPAUX RESULTATS

Du présent rapport d'analyse thématique, il ressort que :

- La population centrafricaine s'élève à 3.895.139 habitants ;
- La population classique représente 98,5% de la population totale ;
- La densité de population est de 6,3 habitants au km² ;
- La population rurale atteint 63,2 % ;
- Deux (2) villes dépassent 100.000 habitants Bangui et Bimbo) ;
- La capitale Bangui renferme à elle seule 43,4% de la population urbaine nationale ;
- Le rapport de masculinité donne 99 hommes pour 100 femmes.
- L'âge moyen de la population est 22,0 ans, inégalement réparti entre les deux sexes (21,8 pour les hommes et 22,3 pour les femmes) ;
- La population de 0-14 ans représente 42,8% de la population totale ;
- La proportion des personnes âgées atteint 4,2% ;

4.4 LES IMPLICATIONS DES RESULTATS

Des principaux résultats obtenus, il ressort deux constats :

- Le sous-peuplement du pays et l'inégale répartition de la population sur le territoire national (régions et préfectures) ;
- L'importance numérique des jeunes dans la population centrafricaine.

Les implications qui en découlent sont d'ordre social et économique. Sur le plan social, la concentration de la population dans certaines régions a pour conséquence la difficulté de satisfaire équitablement les besoins sociaux (santé, éducation...) sur l'ensemble du territoire national, le développement de la délinquance et des troubles sociaux... Sur le plan économique, le sous-peuplement de certaines régions peut entraîner un déficit de main d'œuvre qualifiée dans certains secteurs d'activités, ce qui ne permet de valoriser les énormes ressources naturelles dont dispose le pays. Par contre, le sur-peuplement d'autres régions peut conduire à l'accroissement du chômage. Il s'ensuit une inégalité dans le développement des infrastructures socio-économiques qui entraîne un déséquilibre régional.

4.5 LES RECOMMANDATIONS

Compte tenu de la faible croissance de la population centrafricaine en dépit des différentes politiques prônées par le Gouvernement en matière de la population d'une part et l'inégale répartition spatiale de la population centrafricaine faisant apparaître un déséquilibre au niveau national, régional et local d'autre part, il serait souhaitable :

Pour le Gouvernement de :

- Mettre en place une politique de population adaptée aux besoins et aux moyens de l'Etat ;
- Rendre effective la politique de décentralisation et de régionalisation prônée par le Gouvernement afin de réduire les disparités inter régionales.

Pour les Organisations internationales :

- d'appuyer de façon conséquente les actions du Gouvernement et des Organisations de la société civile allant dans le sens du développement équilibré des régions et du bien-être de la population centrafricaine.

Conclusion

Il ressort de cette analyse thématique que la structure et la répartition spatiale de la population centrafricaine restent déséquilibrées. Concernant la structure de la population en 2003, on constate que le poids des jeunes de 0 à 14 ans est toujours aussi importante (42,8), et que celui des personnes âgées (4,2%) connaît une légère baisse par rapport à 1988 (4,9%). De même, la proportion des femmes demeure toujours supérieure à celles dans l'ensemble du pays, même si dans quelques préfectures les rapports de masculinité sont parfois excédentaires (Mambéré-Kadéï, Sangha-Mbaéré, Haute Kotto).

Pour ce qui est de la répartition spatiale de la population, le déséquilibre s'observe tant au niveau national qu'inter régional et aussi entre les différentes villes du pays. Sur le plan national, les écarts entre l'Est très peu peuplés et l'Ouest sont accentués. Au niveau inter régional, on observe un fort déplacement des préfectures du Nord-Ouest relativement plus peuplés vers celles du Sud Ouest. Les mêmes phénomènes s'observent également entre les zones urbaines. La ville de Bangui représente à elle seule 43,4% de la population urbaine totale du pays en 2003.

Ainsi, au delà des données statistiques actualisées fournies par ce recensement de la population, il apparaît nécessaire que des études spécifiques soient menées en vue de comprendre la profondeur de certains phénomènes observés lors du dénombrement comme les déséquilibres inter-régionaux, la sur-représentation masculine dans certaines régions. Tout cela nécessite de la part du Gouvernement un rajustement des politiques en matière de population.

Références bibliographiques

DACKAM NGATCHOU R. : Répartition spatiale. Document en cours de publication.

DOUNIA J. : La politique de décentralisation en République Centrafricaine : contribution à l'étude des conditions de sa réussite. Mémoire de fin d'étude en vue de l'obtention du Diplôme de l'ENAM, Section administrative civile, Yaoundé, 1995, 45 pages.

ESSOH B. : Etat de la population. Plan d'analyse RGPH98 Côte d'Ivoire, 16 pages.

GRELLET G, MAINGUET et SOUMULLE P. : La République Centrafricaine. QSJ n° 94 PUF, 127 pages.

MINISTERE DE LA DECENTRALISATION ET DE LA REGIONALISATION : Aperçus, Dossier n°1, Décentralisation (questions :réponses). Brochure.

NGANARE KOMSE J.: Etat de la population. Rapport d'analyse RGP88 RCA, 79 pages.

NATIONS UNIES : Manuel des méthodes de recensement de la population. Deuxième partie : caractéristiques démographique et sociale. New York, 1992, 183 pages.

NATIONS UNIES : Plan d'action adopté à la Conférence Internationale sur la Population et le Développement., Le Caire 5_13 Septembre 1994, 204 pages.

REPUBLIQUE DU BENIN : Répartition spatiale, structure par sexe et âge et migration de la population. RGP 3, 230 pages

REPUBLIQUE CENTRAFRICAINE : Déclaration de politique nationale de la population. Bangui, 1998, CDS/PLAN, 41 pages.

REPUBLIQUE CENTRAFRICAINE : Vers la la réalisation des objectifs du millénaire en République Centrafricaine. Bangui, mars 2003.

REPUBLIQUE CENTRAFRICAINE : Plan national d'action de l'éducation pour tous 2003-2015. Bangui, novembre 2002, 76 pages.

ROGER G, WALTISPERGER D, CORBILLE-GUITON : Les structures par sexe et âge en Afrique. Groupe de Démographie Africaine, Paris, 1981, 556 pages.

SALA-DIAKANDA : Introduction à l'étude des populations. Les documents pédagogiques de l'IFORD, Yaoundé, juin 1992, 136 pages.

VENNETIER P. : Atlas de la République Centrafricaine. Les éditions jeune afrique, 64 pages.

ANNEXES

Tableau A 01 Str 01 : Population des villes par ordre décroissant

Taille des villes	Population
Ville de plus de 500.000 habitants	
Bangui	622771
Ville de 100.000 à 200.000 habitants	
Bimbo	124176
Ville de 50.000 à 100.000 habitants	
Berbérati	76918
Villes de 20.000 à 50.000 habitants	
Carnot	45421
Bambari	41356
Bouar	40353
Bossangoa	36478
Bria	35204
Bangassou	31553
Nola	29181
Kaga-Bandoro	24661
Sibut	22419
Mbaïki	22166
Bozoum	20665
Villes de 10.000 à 20.000 habitants	
Paoua	17370
Batangafo	16420
Kabo	16279
Bocaranga	15744
Ippy	15196
Alindao	14401
Yaloké	13608
Baoro	13065
Gamboula	13048
Dékoa	12447
Bouca	12280
Boda	11688
Ndélé	10850
Grimari	10822
Bossembélé	10750
Villes de 5.000 à 10.000 habitants	
Kémbé	9166
Zémio	7423
Obo	7187

Mobaye	7176
Kouango	6984
Baboua	6812
Damara	6196
Birao	6019

Tableau A01 Str01. Répartition de la population résidente de la RCA par sexe et âge

Groupes d'âges	Données observées						Données ajustées					
	Ensemble		Hommes		Femmes		Ensemble		Hommes		Femmes	
	Effectif	%	Effectif	%	Effectif	%	Effectif	%	Effectif	%	Effectif	%
Total	3123259	100	1554116	100	1569143	100	3.895.139	100	1.939.326	100	1.955.813	100
0-4	511630	16,4	258012	16,6	253618	16,2	638.074	16,4	321.959	16,6	316.115	16,2
5-9	453247	14,5	229438	14,8	223809	14,3	565.262	14,5	286.302	14,8	278.960	14,3
10-14	371433	11,9	191624	12,3	179809	11,5	463.229	11,9	239.111	12,3	224.118	11,5
15-19	349070	11,2	165708	10,7	183362	11,7	435.339	11,2	206.793	10,7	228.546	11,7
20-24	289157	9,3	139289	9,0	149868	9,6	360.619	9,3	173.820	9,0	186.799	9,6
25-29	238888	7,6	119342	7,7	119546	7,6	297.927	7,6	148.922	7,7	149.005	7,6
30-34	201080	6,4	103193	6,6	97887	6,2	250.775	6,4	128.767	6,6	122.008	6,2
35-39	169265	5,4	85086	5,5	84179	5,4	211.097	5,4	106.175	5,5	104.922	5,4
40-44	137378	4,4	69271	4,5	68107	4,3	171.329	4,4	86.439	4,5	84.890	4,3
45-49	103555	3,3	51964	3,3	51591	3,3	129.148	3,3	64.844	3,3	64.304	3,3
50-54	79193	2,5	38230	2,5	40963	2,6	98.765	2,5	47.708	2,5	51.057	2,6
55-59	57073	1,8	27745	1,8	29328	1,9	71.178	1,8	34.623	1,8	36.555	1,9
60-64	48508	1,6	21950	1,4	26558	1,7	60.496	1,6	27.394	1,4	33.102	1,7
65-69	32872	1,1	14527	0,9	18345	1,2	40.996	1,1	18.130	0,9	22.866	1,2
70-74	25813	0,8	11655	0,7	14158	0,9	32.192	0,8	14.545	0,7	17.647	0,9

75-79	12106	0,4	5931	0,4	6175	0,4	15.098	0,4	7.401	0,4	7.697	0,4
80-84	7002	0,2	3278	0,2	3724	0,2	8732	0,2	4091	0,2	4642	0,2
85-89	1707	0,1	869	0,1	838	0,1	2129	0,1	1084	0,1	1045	0,1
90-94	1160	0,0	607	0,0	553	0,0	1447	0,0	757	0,0	689	0,0
95-99	423	0,0	203	0,0	220	0,0	527	0,0	253	0,0	274	0,0
100 et +	440	0,0	245	0,0	195	0,0	549	0,0	306	0,0	243	0,0
ND	32259	1,0	15949	1,0	16310	1,0	40231	1,0	19.902	1,0	20.329	1,0

Tableau A01 Str01. Répartition de la population résidente urbaine par sexe et âge

Groupes d'âges	Données observées						Données ajustées					
	Ensemble		Hommes		Femmes		Ensemble		Hommes		Femmes	
	Effectif	%	Effectif	%	Effectif	%	Effectif	%	Effectif	%	Effectif	%
Total	1183514		592586		590928		1.475.315	100	738.786	100	736.529	100
0-4	175053		88226		86827		218.213	14,8	109.992	14,9	108.221	14,7
5-9	160067		80618		79449		199.532	13,5	100.507	13,6	99.025	13,4
10-14	151784		76925		74859		189.207	12,8	95.903	13,0	93.304	12,7
15-19	150680		72502		78178		187.831	12,7	90.390	12,2	97.441	13,2
20-24	126396		62409		63987		157.560	10,7	77.807	10,5	79.753	10,8
25-29	97501		50344		47157		121.540	8,2	62.764	8,5	58.776	8,0
30-34	76490		40424		36066		95..350	6,5	50.398	6,8	44.952	6,1
35-39	60340		30525		29815		75..217	5,1	38.056	5,2	37.161	5,0
40-44	47312		24022		23290		58..977	4,0	29.948	4,1	29.029	3,9
45-49	35769		18045		17724		44..588	3,0	22.497	3,0	22.091	3,0
50-54	27043		13508		13535		33.711	2,3	16.841	2,3	16.870	2,3
55-59	19554		9731		9823		24.375	1,7	12.132	1,6	12.243	1,7
60-64	15538		7074		8464		19.369	1,3	8.820	1,2	10.549	1,4
65-69	10856		4693		6163		13.533	0,9	5.851	0,8	7.682	1,0
70-74	8231		3554		4677		10.260	0,7	4.431	0,6	5.829	0,8

75-79	4078		1858		2220		5.083	0,3	2.316	0,3	2.767	0,4
80-84	2266		936		1330			0,2		0,2		0,2
85-89	549		246		303			0,0		0,0		0,1
90-94	390		179		211			0,0		0,0		0,0
95-99	131		56		75			0,0		0,0		0,0
100 et +	158		79		79			0,0		0,0		0,0
ND	13328		6632		6696		16.614	1,1	8.268	1,1	8.346	1,1

Tableau A01 Str01. Répartition de la population résidente rurale par sexe et âge

Groupes d'âges	Données observées						Données ajustées					
	Ensemble		Hommes		Femmes		Ensemble		Hommes		Femmes	
	Effectif	%	Effectif	%	Effectif	%	Effectif	%	Effectif	%	Effectif	%
Total	1939745	100	961530	100	978215	100	2419824	100	1200540	100	1219284	100
0-4	336577	17,4	169786	17,7	166791	17,05	419878	17,4	211983	17,7	207895	17,05
5-9	293180	15,1	148820	15,5	144360	14,76	365741	15,1	185805	15,5	179936	14,76
10-14	219649	11,3	114699	11,9	104950	10,73	274011	11,3	143197	11,9	130814	10,73
15-19	198390	10,2	93206	9,7	105184	10,75	247491	10,2	116386	9,7	131105	10,75
20-24	162761	8,4	76880	8,0	85881	8,78	203044	8,4	95999	8,0	107045	8,78
25-29	141387	7,3	68998	7,2	72389	7,40	176380	7,3	86152	7,2	90228	7,40
30-34	124590	6,4	62769	6,5	61821	6,32	155426	6,4	78370	6,5	77056	6,32
35-39	108925	5,6	54561	5,7	54364	5,56	135883	5,6	68122	5,7	67761	5,56
40-44	90066	4,6	45249	4,7	44817	4,58	112357	4,6	56495	4,7	55862	4,58
45-49	67786	3,5	33919	3,5	33867	3,5	84563	3,5	42349	3,5	42214	3,5
50-54	52150	2,7	24722	2,6	27428	2,80	65057	2,7	30870	2,6	34187	2,80
55-59	37519	1,9	18014	1,9	19505	1,99	46805	1,9	22493	1,9	24312	1,99
60-64	32970	1,7	14876	1,5	18094	1,85	41130	1,7	18577	1,5	22553	1,85
65-69	22016	1,1	9834	1,0	12182	1,25	27465	1,1	12281	1,0	15184	1,25
70-74	17582	0,9	8101	0,8	9481	0,97	21933	0,9	10116	0,8	11817	0,97
75-79	8028	0,4	4073	0,4	3955	0,40	10015	0,4	5085	0,4	4930	0,40

80-84	4736	0,2	2342	0,2	2394	0,2		0,2		0,2		0,2
85-89	1158	0,1	623	0,1	535	0,1		0,1		0,1		0,1
90-94	770	0,0	428	0,0	342	0,0		0,0		0,0		0,0
95-99	292	0,0	147	0,0	145	0,0		0,0		0,0		0,0
100 et +	282	0,0	166	0,0	116	0,0		0,0		0,0		0,0
ND	18931	1,0	9317	1,0	9614	0,98	23616	1,0	11633	1,0	11983	0,98

Tableau A05 Str05 : Répartition de la population résidente de la Région 1 par groupe d'âges et sexe

	Données observées			Pourcentage			Données ajustées		
	Ensemble	Hommes	Femmes	Ensemble	Hommes	Femmes	Ensemble	Hommes	Femmes
Total	516767	257506	259261	100,0	100,0	100,0	603600	300873	302727
0-4	85225	42640	42585	16,5	16,6	16,4	99545	49821	49724
5-9	74968	37941	37027	14,5	14,7	14,3	87565	44331	43234
10-14	62394	32350	30044	12,1	12,6	11,6	72878	37798	35080
15-19	56287	26642	29645	10,9	10,3	11,4	65745	31129	34616
20-24	46423	22499	23924	9,0	8,7	9,2	54224	26288	27935
25-29	37539	18868	18671	7,3	7,3	7,2	43847	22046	21801
30-34	32716	16731	15985	6,3	6,5	6,2	38213	19549	18665
35-39	28374	14366	14008	5,5	5,6	5,4	33142	16785	16356
40-44	23645	12222	11423	4,6	4,7	4,4	27618	14280	13338
45-49	17931	8991	8940	3,5	3,5	3,4	20944	10505	10439
50-54	13802	6732	7070	2,7	2,6	2,7	16121	7866	8255
55-59	10284	5140	5144	2,0	2,0	2,0	12012	6006	6006
60-64	8303	3780	4523	1,6	1,5	1,7	9698	4417	5282
65-69	5878	2507	3371	1,1	1,0	1,3	6866	2929	3936
70-74	4508	1970	2538	,9	,8	1,0	5265	2302	2964
75-79	2088	1013	1075	,4	,4	,4	2439	1184	1255
80-84	1020	461	559	,2	,2	,2	1191	539	653
85-89	220	121	99	,0	,0	,0	257	141	116
90-94	138	62	76	,0	,0	,0	161	72	89
95-99	57	21	36	,0	,0	,0	67	25	42
100 et +	65	34	31	,0	,0	,0	76	40	36
ND	4902	2415	2487	,9	,9	1,0	5726	2822	2904

Tableau A05 Str05 : Répartition de la population résidante de la Région 2 par groupe d'âges et sexe

	Données observées			Pourcentage			Données ajustées		
	Ensemble	Hommes	Femmes	Ensemble	Hommes	Femmes	Ensemble	Hommes	Femmes
Total	555881	279853	276028	100,0	100,0	100,0	699535	351851	347684
0-4	92625	46567	46058	16,7	16,6	16,7	116562	58547	58014
5-9	84125	42620	41505	15,1	15,2	15,0	105865	53585	52280
10-14	65133	33885	31248	11,7	12,1	11,3	81965	42603	39362
15-19	59302	27800	31502	10,7	9,9	11,4	74627	34952	39675
20-24	50874	23958	26916	9,2	8,6	9,8	64021	30122	33899
25-29	43194	21759	21435	7,8	7,8	7,8	54356	27357	26999
30-34	36885	18998	17887	6,6	6,8	6,5	46417	23886	22531
35-39	30809	15841	14968	5,5	5,7	5,4	38771	19916	18854
40-44	24938	13135	11803	4,5	4,7	4,3	31383	16514	14868
45-49	17574	9425	8149	3,2	3,4	3,0	22116	11850	10266
50-54	14140	7292	6848	2,5	2,6	2,5	17794	9168	8626
55-59	9203	4862	4341	1,7	1,7	1,6	11581	6113	5468
60-64	7865	3949	3916	1,4	1,4	1,4	9898	4965	4933
65-69	4928	2472	2456	,9	,9	,9	6202	3108	3094
70-74	4158	2042	2116	,7	,7	,8	5233	2567	2665
75-79	1986	1039	947	,4	,4	,3	2499	1306	1193
80-84	1173	640	533	,2	,2	,2	1476	805	671
85-89	295	190	105	,1	,1	,0	371	239	132
90-94	171	103	68	,0	,0	,0	215	129	86
95-99	71	41	30	,0	,0	,0	89	52	38
100 et +	86	56	30	,0	,0	,0	108	70	38
ND	6346	3179	3167	1,1	1,1	1,1	7986	3997	3989

Tableau A05 Str05 : Répartition de la population résidante de la Région 3 par groupe d'âges et sexe

	Données observées			Pourcentage			Données ajustées		
	Ensemble	Hommes	Femmes	Ensemble	Hommes	Femmes	Ensemble	Hommes	Femmes
Total	603192	295777	307415	100,0	100,0	100,0	799726	392720	407006
0-4	106823	53918	52905	17,7	18,2	17,2	141628	71590	70038
5-9	95544	48751	46793	15,8	16,5	15,2	126674	64729	61945
10-14	70374	37156	33218	11,7	12,6	10,8	93303	49334	43969
15-19	65293	30921	34372	10,8	10,5	11,2	86567	41056	45511
20-24	50242	23756	26486	8,3	8,0	8,6	66612	31542	35070
25-29	43220	20318	22902	7,2	6,9	7,4	57302	26977	30325
30-34	36623	17928	18695	6,1	6,1	6,1	48556	23804	24752
35-39	31246	14726	16520	5,2	5,0	5,4	41427	19553	21874
40-44	26176	12354	13822	4,3	4,2	4,5	34705	16403	18302
45-49	20117	9749	10368	3,3	3,3	3,4	26672	12944	13727
50-54	15328	6828	8500	2,5	2,3	2,8	20322	9066	11256
55-59	10862	5055	5807	1,8	1,7	1,9	14401	6712	7689
60-64	9250	4039	5211	1,5	1,4	1,7	12264	5363	6901
65-69	5726	2498	3228	,9	,8	1,1	7592	3317	4275
70-74	4846	2187	2659	,8	,7	,9	6425	2904	3521
75-79	2434	1194	1240	,4	,4	,4	3227	1585	1642
80-84	1659	768	891	,3	,3	,3	2200	1020	1180
85-89	443	212	231	,1	,1	,1	587	281	306
90-94	333	187	146	,1	,1	,0	441	248	193
95-99	147	73	74	,0	,0	,0	195	97	98
100 et +	118	71	47	,0	,0	,0	156	94	62
ND	6388	3088	3300	1,1	1,0	1,1	8469	4100	4369

Tableau A05 Str05 : Répartition de la population résidante de la Région 4 par groupe d'âges et sexe

	Données observées			Pourcentage			Données ajustées		
	Ensemble	Hommes	Femmes	Ensemble	Hommes	Femmes	Ensemble	Hommes	Femmes
Total	406606	200369	206237	100,0	100,0	100,0	512946	252586	260360
0-4	69091	35037	34054	17,0	17,5	16,5	87160	44168	42993
5-9	59420	29987	29433	14,6	15,0	14,3	74960	37802	37158
10-14	47466	24529	22937	11,7	12,2	11,1	59880	30921	28958
15-19	43657	21022	22635	10,7	10,5	11,0	55075	26500	28574
20-24	33747	16206	17541	8,3	8,1	8,5	42573	20429	22144
25-29	28727	14098	14629	7,1	7,0	7,1	36240	17772	18468
30-34	25912	13090	12822	6,4	6,5	6,2	32689	16501	16187
35-39	22852	11468	11384	5,6	5,7	5,5	28829	14457	14372
40-44	18818	9343	9475	4,6	4,7	4,6	23739	11778	11962
45-49	14554	7071	7483	3,6	3,5	3,6	18360	8914	9447
50-54	10643	4816	5827	2,6	2,4	2,8	13426	6071	7355
55-59	7887	3506	4381	1,9	1,7	2,1	9950	4420	5530
60-64	7298	2965	4333	1,8	1,5	2,1	9207	3738	5469
65-69	5625	2250	3375	1,4	1,1	1,6	7096	2836	4260
70-74	4185	1762	2423	1,0	,9	1,2	5280	2221	3058
75-79	1727	820	907	,4	,4	,4	2179	1034	1145
80-84	971	434	537	,2	,2	,3	1225	547	678
85-89	219	111	108	,1	,1	,1	276	140	136
90-94	146	81	65	,0	,0	,0	184	102	82
95-99	41	20	21	,0	,0	,0	52	25	27
100 et +	54	24	30	,0	,0	,0	68	30	38
ND	3566	1729	1837	,9	,9	,9	4499	2180	2319

Tableau A05 Str05 : Répartition de la population résidante de la Région 5 par groupe d'âges et sexe

	Ensemble	Hommes	Femmes	Ensemble	Hommes	Femmes	Ensemble	Hommes	Femmes
Total	145036	73184	71852	100,0	100,0	100,0	185800	93860	91940
0-4	24373	12378	11995	16,8	16,9	16,7	31223	15875	15348
5-9	20663	10546	10117	14,2	14,4	14,1	26471	13525	12945
10-14	16683	8498	8185	11,5	11,6	11,4	21372	10899	10473
15-19	15173	7079	8094	10,5	9,7	11,3	19438	9079	10359
20-24	12980	6006	6974	8,9	8,2	9,7	16628	7703	8925
25-29	11614	5858	5756	8,0	8,0	8,0	14878	7513	7365
30-34	10013	5372	4641	6,9	7,3	6,5	12827	6890	5938
35-39	8235	4351	3884	5,7	5,9	5,4	10550	5580	4969
40-44	6389	3344	3045	4,4	4,6	4,2	8185	4289	3896
45-49	4919	2650	2269	3,4	3,6	3,2	6302	3399	2903
50-54	3972	2058	1914	2,7	2,8	2,7	5088	2639	2449
55-59	2656	1344	1312	1,8	1,8	1,8	3402	1724	1679
60-64	2439	1183	1256	1,7	1,6	1,7	3125	1517	1607
65-69	1521	793	728	1,0	1,1	1,0	1948	1017	931
70-74	1248	624	624	,9	,9	,9	1599	800	798
75-79	463	231	232	,3	,3	,3	593	296	297
80-84	315	161	154	,2	,2	,2	404	206	197
85-89	81	43	38	,1	,1	,1	104	55	49
90-94	66	34	32	,0	,0	,0	85	44	41
95-99	22	6	16	,0	,0	,0	28	8	20
100 et +	20	14	6	,0	,0	,0	26	18	8
ND	1191	611	580	,8	,8	,8	1526	784	742

Tableau A05 Str05 : Répartition de la population résidante de la Région 6 par groupe d'âges et sexe

	Données observées			Pourcentage			Données ajustées		
	Ensemble	Hommes	Femmes	Ensemble	Hommes	Femmes	Ensemble	Hommes	Femmes
Total	370418	182154	188264	100,0	100,0	100,0	470761	232430	238331
0-4	60057	30143	29914	16,2	16,5	15,9	76326	38463	37863
5-9	52783	26696	26087	14,2	14,7	13,9	67081	34064	33017
10-14	42129	21799	20330	11,4	12,0	10,8	53541	27816	25726
15-19	39613	18884	20729	10,7	10,4	11,0	50344	24096	26248
20-24	31375	14852	16523	8,5	8,2	8,8	39874	18951	20923
25-29	26028	12551	13477	7,0	6,9	7,2	33079	16015	17064
30-34	23423	11637	11786	6,3	6,4	6,3	29768	14849	14919
35-39	21828	10810	11018	5,9	5,9	5,9	27741	13794	13947
40-44	17926	8992	8934	4,8	4,9	4,7	22782	11474	11308
45-49	13645	6664	6981	3,7	3,7	3,7	17341	8503	8838
50-54	10343	4811	5532	2,8	2,6	2,9	13145	6139	7006
55-59	8307	3766	4541	2,2	2,1	2,4	10557	4805	5752
60-64	7636	3283	4353	2,1	1,8	2,3	9705	4189	5515
65-69	5068	2234	2834	1,4	1,2	1,5	6441	2851	3590
70-74	3797	1785	2012	1,0	1,0	1,1	4826	2278	2548
75-79	1740	916	824	,5	,5	,4	2211	1169	1043
80-84	1000	489	511	,3	,3	,3	1271	624	647
85-89	235	125	110	,1	,1	,1	299	160	139
90-94	163	89	74	,0	,0	,0	207	114	94
95-99	48	25	23	,0	,0	,0	61	32	29
100 et +	37	22	15	,0	,0	,0	47	28	19
ND	3237	1581	1656	,9	,9	,9	4114	2017	2097

Tableau A05 Str05 : Répartition de la population résidante de la Région 7 par groupe d'âges et sexe

	Données observées			Pourcentage			Données ajustées		
	Ensemble	Hommes	Femmes	Ensemble	Hommes	Femmes	Ensemble	Hommes	Femmes
Total	525359	265273	260086	100,0	100,0	100,0	622.771	315006	307.765
0-4	73436	37329	36107	14,0	14,1	13,9	87052	44327	42725
5-9	65744	32897	32847	12,5	12,4	12,6	77934	39064	38870
10-14	67254	33407	33847	12,8	12,6	13,0	79724	39670	40054
15-19	69745	33360	36385	13,3	12,6	14,0	82677	39614	43063
20-24	63516	32012	31504	12,1	12,1	12,1	75293	38014	37280
25-29	48566	25890	22676	9,2	9,8	8,7	57571	30744	26827
30-34	35508	19437	16071	6,8	7,3	6,2	42092	23081	19011
35-39	25921	13524	12397	4,9	5,1	4,8	30727	16059	14668
40-44	19486	9881	9605	3,7	3,7	3,7	23099	11733	11366
45-49	14815	7414	7401	2,8	2,8	2,8	17562	8804	8758
50-54	10965	5693	5272	2,1	2,1	2,0	12998	6760	6238
55-59	7874	4072	3802	1,5	1,5	1,5	9334	4835	4499
60-64	5717	2751	2966	1,1	1,0	1,1	6777	3267	3510
65-69	4126	1773	2353	,8	,7	,9	4891	2105	2786
70-74	3071	1285	1786	,6	,5	,7	3640	1526	2115
75-79	1668	718	950	,3	,3	,4	1977	853	1125
80-84	864	325	539	,2	,1	,2	1024	386	638
85-89	214	67	147	,0	,0	,1	254	80	174
90-94	143	51	92	,0	,0	,0	170	61	109
95-99	37	17	20	,0	,0	,0	44	20	24
100 et +	60	24	36	,0	,0	,0	71	28	43
ND	6629	3346	3283	1,3	1,3	1,3	7858	3973	3885

Tableau A05 Str05 : Répartition de la population résidante par groupe d'âges et sexe selon la préfecture

OMBELLA-MPOKO

	Données observées			Pourcentage			Données ajustées		
	Total	Hommes	Femmes	Total	Hommes	Femmes	Total	Hommes	Femmes
Total	300103	149987	150116	100,0	100,0	100,0	356725	178536	178189
0-4	47796	23914	23882	15,9	15,9	15,9	56814	28466	28348
5-9	42414	21521	20893	14,1	14,3	13,9	50416	25617	24799
10-14	36954	19096	17858	12,3	12,7	11,9	43927	22731	21196
15-19	34175	16191	17984	11,4	10,8	12,0	40623	19273	21350
20-24	28281	13836	14445	9,4	9,2	9,6	33617	16470	17147
25-29	22039	11186	10853	7,3	7,5	7,2	26197	13315	12882
30-34	18956	9778	9178	6,3	6,5	6,1	22533	11639	10894
35-39	16183	8215	7968	5,4	5,5	5,3	19237	9779	9458
40-44	13583	7044	6539	4,5	4,7	4,4	16146	8385	7761
45-49	10475	5324	5151	3,5	3,5	3,4	12451	6337	6114
50-54	8242	4042	4200	2,7	2,7	2,8	9797	4811	4986
55-59	5794	2892	2902	1,9	1,9	1,9	6887	3442	3445
60-64	4761	2178	2583	1,6	1,5	1,7	5659	2592	3067
65-69	3118	1367	1751	1,0	,9	1,2	3706	1627	2079
70-74	2412	1045	1367	,8	,7	,9	2867	1244	1623
75-79	1109	518	591	,4	,3	,4	1318	617	701
80-84	551	240	311	,2	,2	,2	655	286	369
85-89	130	71	59	,0	,0	,0	155	85	70
90-94	96	44	52	,0	,0	,0	114	52	62
95-99	44	16	28	,0	,0	,0	52	19	33
100 et +	45	25	20	,0	,0	,0	53	30	23
ND	2945	1444	1501	1,0	1,0	1,0	3501	1719	1782

LOBAYE

	Données observées			Pourcentage			Données ajustées		
	Total	Hommes	Femmes	Total	Hommes	Femmes	Total	Hommes	Femmes
Total	216664	107519	109145	100,0	100,0	100,0	246875	122337	124538
0-4	37429	18726	18703	17,3	17,4	17,1	42648	21307	21341
5-9	32554	16420	16134	15,0	15,3	14,8	37093	18683	18410
10-14	25440	13254	12186	11,7	12,3	11,2	28987	15081	13906
15-19	22112	10451	11661	10,2	9,7	10,7	25195	11891	13304
20-24	18142	8663	9479	8,4	8,1	8,7	20672	9857	10815
25-29	15500	7682	7818	7,2	7,1	7,2	17661	8741	8920
30-34	13760	6953	6807	6,4	6,5	6,2	15678	7911	7767
35-39	12191	6151	6040	5,6	5,7	5,5	13891	6999	6892
40-44	10062	5178	4884	4,6	4,8	4,5	11465	5892	5573
45-49	7456	3667	3789	3,4	3,4	3,5	8496	4172	4324
50-54	5560	2690	2870	2,6	2,5	2,6	6335	3061	3274
55-59	4490	2248	2242	2,1	2,1	2,1	5116	2558	2558
60-64	3542	1602	1940	1,6	1,5	1,8	4036	1823	2213
65-69	2760	1140	1620	1,3	1,1	1,5	3145	1297	1848
70-74	2096	925	1171	1,0	,9	1,1	2388	1052	1336
75-79	979	495	484	,5	,5	,4	1116	563	553
80-84	469	221	248	,2	,2	,2	534	251	283
85-89	90	50	40	,0	,0	,0	103	57	46
90-94	42	18	24	,0	,0	,0	48	20	28
95-99	13	5	8	,0	,0	,0	15	6	9
100 et +	20	9	11	,0	,0	,0	23	10	13
ND	1957	971	986	,9	,9	,9	2230	1105	1125

MAMBERE-KADEI

	Données observées			Pourcentage			Données ajustées		
	Total	Hommes	Femmes	Total	Hommes	Femmes	Total	Hommes	Femmes
Total	284612	143588	141024	100,0	100,0	100,0	364795	184026	180769
0-4	47198	23631	23567	16,6	16,5	16,7	60495	30286	30209
5-9	42338	21469	20869	14,9	15,0	14,8	54266	27515	26751
10-14	32553	16903	15650	11,4	11,8	11,1	41724	21663	20061
15-19	30457	14287	16170	10,7	9,9	11,5	39038	18311	20727
20-24	26590	12530	14060	9,3	8,7	10,0	34081	16059	18022
25-29	22693	11528	11165	8,0	8,0	7,9	29087	14775	14312
30-34	19121	10124	8997	6,7	7,1	6,4	24508	12975	11533
35-39	15994	8330	7664	5,6	5,8	5,4	20500	10676	9824
40-44	12334	6654	5680	4,3	4,6	4,0	15809	8528	7281
45-49	8889	4631	4258	3,1	3,2	3,0	11393	5935	5458
50-54	7125	3689	3436	2,5	2,6	2,4	9132	4728	4404
55-59	4859	2572	2287	1,7	1,8	1,6	6228	3296	2932
60-64	4183	2127	2056	1,5	1,5	1,5	5361	2726	2635
65-69	2567	1283	1284	,9	,9	,9	3290	1644	1646
70-74	2176	1033	1143	,8	,7	,8	2789	1324	1465
75-79	1055	563	492	,4	,4	,3	1352	722	630
80-84	579	307	272	,2	,2	,2	742	393	349
85-89	140	92	48	,0	,1	,0	179	118	61
90-94	77	43	34	,0	,0	,0	99	55	44
95-99	40	20	20	,0	,0	,0	51	26	25
100 et +	35	18	17	,0	,0	,0	45	23	22
ND	3609	1754	1855	1,3	1,2	1,3	4626	2248	2378

NANA-MAMBERE

	Données observées			Pourcentage			Données ajustées		
	Total	Hommes	Femmes	Total	Hommes	Femmes	Total	Hommes	Femmes
Total	183469	91746	91723	100,0	100,0	100,0	233666	116619	117047
0-4	30143	15306	14837	16,4	16,7	16,2	38391	19456	18935
5-9	28431	14513	13918	15,5	15,8	15,2	36210	18448	17762
10-14	22284	11785	10499	12,1	12,8	11,4	28381	14980	13401
15-19	19937	9372	10565	10,9	10,2	11,5	25392	11913	13479
20-24	16596	7734	8862	9,0	8,4	9,7	21137	9831	11306
25-29	13516	6578	6938	7,4	7,2	7,6	17214	8361	8853
30-34	11727	5619	6108	6,4	6,1	6,7	14935	7142	7793
35-39	9751	4754	4997	5,3	5,2	5,4	12419	6043	6376
40-44	8500	4221	4279	4,6	4,6	4,7	10826	5365	5461
45-49	5831	3173	2658	3,2	3,5	2,9	7426	4033	3393
50-54	4903	2477	2426	2,7	2,7	2,6	6244	3149	3095
55-59	2892	1495	1397	1,6	1,6	1,5	3683	1900	1783
60-64	2617	1299	1318	1,4	1,4	1,4	3333	1651	1682
65-69	1680	859	821	,9	,9	,9	2140	1092	1048
70-74	1398	749	649	,8	,8	,7	1780	952	828
75-79	633	359	274	,3	,4	,3	806	456	350
80-84	413	256	157	,2	,3	,2	526	325	201
85-89	111	74	37	,1	,1	,0	141	94	47
90-94	71	50	21	,0	,1	,0	90	64	26
95-99	29	19	10	,0	,0	,0	37	24	13
100 et +	43	34	9	,0	,0	,0	55	43	12
ND	1963	1020	943	1,1	1,1	1,0	2500	1297	1203

SANGHA-MBAERE

	Données observées			Pourcentage			Données ajustées		
	Total	Hommes	Femmes	Total	Hommes	Femmes	Total	Hommes	Femmes
Total	87800	44519	43281	100,0	100,0	100,0	101074	51206	49868
0-4	15284	7630	7654	17,4	17,1	17,7	17595	8776	8819
5-9	13356	6638	6718	15,2	14,9	15,5	15375	7635	7740
10-14	10296	5197	5099	11,7	11,7	11,8	11853	5978	5875
15-19	8908	4141	4767	10,1	9,3	11,0	10255	4763	5492
20-24	7688	3694	3994	8,8	8,3	9,2	8851	4249	4602
25-29	6985	3653	3332	8,0	8,2	7,7	8041	4202	3839
30-34	6037	3255	2782	6,9	7,3	6,4	6950	3745	3205
35-39	5064	2757	2307	5,8	6,2	5,3	5830	3172	2658
40-44	4104	2260	1844	4,7	5,1	4,3	4724	2599	2125
45-49	2854	1621	1233	3,3	3,6	2,8	3285	1864	1421
50-54	2112	1126	986	2,4	2,5	2,3	2431	1295	1136
55-59	1452	795	657	1,7	1,8	1,5	1672	914	758
60-64	1065	523	542	1,2	1,2	1,3	1226	602	624
65-69	681	330	351	,8	,7	,8	784	380	404
70-74	584	260	324	,7	,6	,7	672	299	373
75-79	298	117	181	,3	,3	,4	343	134	209
80-84	181	77	104	,2	,2	,2	208	88	120
85-89	44	24	20	,1	,1	,0	51	28	23
90-94	23	10	13	,0	,0	,0	26	11	15
95-99	2	2	0	,0	,0		2	2	0
100 et +	8	4	4	,0	,0	,0	9	4	5
ND	774	405	369	,9	,9	,9	891	466	425

OUHAM-PENDE

	Données observées			Pourcentage			Données ajustées		
	Total	Hommes	Femmes	Total	Hommes	Femmes	Total	Hommes	Femmes
Total	324340	158585	165755	100,0	100,0	100,0	430506	210455	220051
0-4	58239	29383	28856	18,0	18,5	17,4	77302	38993	38309
5-9	52178	26630	25548	16,1	16,8	15,4	69257	35340	33917
10-14	38220	20241	17979	11,8	12,8	10,8	50731	26862	23869
15-19	34771	16179	18592	10,7	10,2	11,2	46153	21471	24682
20-24	26693	12548	14145	8,2	7,9	8,5	35430	16652	18778
25-29	22945	10616	12329	7,1	6,7	7,4	30456	14088	16368
30-34	19133	9229	9904	5,9	5,8	6,0	25396	12248	13148
35-39	16199	7453	8746	5,0	4,7	5,3	21502	9891	11611
40-44	13836	6526	7310	4,3	4,1	4,4	18365	8661	9704
45-49	10624	5088	5536	3,3	3,2	3,3	14101	6752	7349
50-54	8486	3921	4565	2,6	2,5	2,8	11263	5203	6060
55-59	5483	2637	2846	1,7	1,7	1,7	7278	3500	3778
60-64	4844	2177	2667	1,5	1,4	1,6	6430	2889	3541
65-69	2927	1278	1649	,9	,8	1,0	3885	1696	2189
70-74	2757	1223	1534	,9	,8	,9	3659	1623	2036
75-79	1524	744	780	,5	,5	,5	2023	987	1036
80-84	1128	527	601	,3	,3	,4	1497	699	798
85-89	296	140	156	,1	,1	,1	393	186	207
90-94	238	131	107	,1	,1	,1	316	174	142
95-99	104	52	52	,0	,0	,0	138	69	69
100 et +	75	43	32	,0	,0	,0	100	57	43
ND	3640	1819	1821	1,1	1,1	1,1	4831	2414	2417

OUHAM

	Données observées			Pourcentage			Données ajustées		
	Total	Hommes	Femmes	Total	Hommes	Femmes	Total	Hommes	Femmes
Total	278852	137192	141660	100,0	100,0	100,0	369.220	182.265	186.955
0-4	48584	24535	24049	17,4	17,9	17,0	64329	32596	31733
5-9	43366	22121	21245	15,6	16,1	15,0	57420	29389	28031
10-14	32154	16915	15239	11,5	12,3	10,8	42574	22472	20102
15-19	30522	14742	15780	10,9	10,7	11,1	40413	19585	20828
20-24	23549	11208	12341	8,4	8,2	8,7	31180	14890	16290
25-29	20275	9702	10573	7,3	7,1	7,5	26846	12890	13956
30-34	17490	8699	8791	6,3	6,3	6,2	23158	11557	11601
35-39	15047	7273	7774	5,4	5,3	5,5	19923	9662	10261
40-44	12340	5828	6512	4,4	4,2	4,6	16339	7743	8596
45-49	9493	4661	4832	3,4	3,4	3,4	12569	6192	6377
50-54	6842	2907	3935	2,5	2,1	2,8	9059	3862	5197
55-59	5379	2418	2961	1,9	1,8	2,1	7122	3212	3910
60-64	4406	1862	2544	1,6	1,4	1,8	5834	2474	3360
65-69	2799	1220	1579	1,0	,9	1,1	3706	1621	2085
70-74	2089	964	1125	,7	,7	,8	2766	1281	1485
75-79	910	450	460	,3	,3	,3	1205	598	607
80-84	531	241	290	,2	,2	,2	703	320	383
85-89	147	72	75	,1	,1	,1	195	96	99
90-94	95	56	39	,0	,0	,0	126	74	52
95-99	43	21	22	,0	,0	,0	57	28	29
100 et +	43	28	15	,0	,0	,0	57	37	20
ND	2748	1269	1479	1,0	,9	1,0	3639	1686	1953

KEMO

	Données observées			Pourcentage			Données ajustées		
	Total	Hommes	Femmes	Total	Hommes	Femmes	Total	Hommes	Femmes
Total	98061	48480	49581	100,0	100,0	100,0	118.420	58.520	59.900
0-4	17245	8879	8366	17,6	18,3	16,9	20825	10717	10108
5-9	14325	7287	7038	14,6	15,0	14,2	17299	8796	8503
10-14	11185	5900	5285	11,4	12,2	10,7	13507	7122	6385
15-19	10296	4846	5450	10,5	10,0	11,0	12434	5850	6584
20-24	8218	3966	4252	8,4	8,2	8,6	9924	4787	5137
25-29	7190	3513	3677	7,3	7,2	7,4	8683	4241	4442
30-34	6258	3195	3063	6,4	6,6	6,2	7557	3858	3699
35-39	5403	2739	2664	5,5	5,6	5,4	6525	3306	3219
40-44	4530	2221	2309	4,6	4,6	4,7	5470	2680	2790
45-49	3826	1861	1965	3,9	3,8	4,0	4620	2246	2374
50-54	2649	1156	1493	2,7	2,4	3,0	3199	1395	1804
55-59	1835	817	1018	1,9	1,7	2,1	2216	986	1230
60-64	1586	638	948	1,6	1,3	1,9	1915	770	1145
65-69	1190	480	710	1,2	1,0	1,4	1437	579	858
70-74	905	377	528	,9	,8	1,1	1093	455	638
75-79	365	153	212	,4	,3	,4	441	185	256
80-84	241	103	138	,2	,2	,3	291	124	167
85-89	46	25	21	,0	,1	,0	56	31	25
90-94	27	12	15	,0	,0	,0	33	15	18
95-99	9	3	6	,0	,0	,0	11	4	7
100 et +	13	7	6	,0	,0	,0	16	8	8
ND	719	302	417	,7	,6	,8	868	365	503

NANA-GRIBIZI

	Données observées			Pourcentage			Données ajustées		
	Total	Hommes	Femmes	Total	Hommes	Femmes	Total	Hommes	Femmes
Total	87424	43531	43893	100,0	100,0	100,0	117816	58623	59193
0-4	14340	7501	6839	16,4	17,2	15,6	19325	10101	9224
5-9	12862	6455	6407	14,7	14,8	14,6	17333	8693	8640
10-14	10449	5498	4951	12,0	12,6	11,3	14081	7404	6677
15-19	9570	4628	4942	10,9	10,6	11,3	12897	6233	6664
20-24	7116	3459	3657	8,1	7,9	8,3	9590	4658	4932
25-29	6198	3088	3110	7,1	7,1	7,1	8353	4159	4194
30-34	5814	2937	2877	6,7	6,7	6,6	7835	3955	3880
35-39	5080	2549	2531	5,8	5,9	5,8	6846	3433	3413
40-44	4220	2088	2132	4,8	4,8	4,9	5687	2812	2875
45-49	3308	1582	1726	3,8	3,6	3,9	4458	2130	2328
50-54	2316	1015	1301	2,6	2,3	3,0	3121	1367	1754
55-59	1680	754	926	1,9	1,7	2,1	2264	1015	1249
60-64	1581	670	911	1,8	1,5	2,1	2132	904	1228
65-69	961	388	573	1,1	,9	1,3	1295	523	772
70-74	644	263	381	,7	,6	,9	868	354	514
75-79	283	139	144	,3	,3	,3	381	187	194
80-84	147	64	83	,2	,1	,2	198	86	112
85-89	34	23	11	,0	,1	,0	46	31	15
90-94	39	23	16	,0	,1	,0	53	31	22
95-99	15	7	8	,0	,0	,0	20	9	11
100 et +	18	7	11	,0	,0	,0	24	9	15
ND	749	393	356	,9	,9	,8	1009	529	480

OUAKA

	Données observées			Pourcentage			Données ajustées		
	Total	Hommes	Femmes	Total	Hommes	Femmes	Total	Hommes	Femmes
Total	221121	108358	112763	100,0	100,0	100,0	276710	135443	141267
0-4	37506	18657	18849	17,0	17,2	16,7	46935	23320	23615
5-9	32233	16245	15988	14,6	15,0	14,2	40336	20306	20030
10-14	25832	13131	12701	11,7	12,1	11,3	32326	16413	15913
15-19	23791	11548	12243	10,8	10,7	10,9	29772	14435	15337
20-24	18413	8781	9632	8,3	8,1	8,5	23042	10976	12066
25-29	15339	7497	7842	6,9	6,9	7,0	19195	9371	9824
30-34	13840	6958	6882	6,3	6,4	6,1	17319	8697	8622
35-39	12369	6180	6189	5,6	5,7	5,5	15479	7725	7754
40-44	10068	5034	5034	4,6	4,6	4,5	12599	6292	6307
45-49	7420	3628	3792	3,4	3,3	3,4	9286	4535	4751
50-54	5678	2645	3033	2,6	2,4	2,7	7105	3306	3799
55-59	4372	1935	2437	2,0	1,8	2,2	5471	2419	3052
60-64	4131	1657	2474	1,9	1,5	2,2	5170	2072	3098
65-69	3474	1382	2092	1,6	1,3	1,9	4347	1727	2620
70-74	2636	1122	1514	1,2	1,0	1,3	3299	1403	1896
75-79	1079	528	551	,5	,5	,5	1350	660	690
80-84	583	267	316	,3	,2	,3	730	334	396
85-89	139	63	76	,1	,1	,1	174	79	95
90-94	80	46	34	,0	,0	,0	100	57	43
95-99	17	10	7	,0	,0	,0	21	12	9
100 et +	23	10	13	,0	,0	,0	29	12	17
ND	2098	1034	1064	,9	1,0	,9	2625	1292	1333

BAMINGUI-BANGORAN

	Données observées			Pourcentage			Données ajustées		
	Total	Hommes	Femmes	Total	Hommes	Femmes	Total	Hommes	Femmes
Total	38072	18820	19252	100,0	100,0	100,0	43229	21382	21847
0-4	7112	3632	3480	18,7	19,3	18,1	8075	4126	3949
5-9	6133	3171	2962	16,1	16,8	15,4	6964	3603	3361
10-14	4691	2456	2235	12,3	13,0	11,6	5326	2790	2536
15-19	4077	1933	2144	10,7	10,3	11,1	4629	2196	2433
20-24	3177	1420	1757	8,3	7,5	9,1	3607	1613	1994
25-29	2694	1287	1407	7,1	6,8	7,3	3059	1462	1597
30-34	2375	1160	1215	6,2	6,2	6,3	2697	1318	1379
35-39	1879	891	988	4,9	4,7	5,1	2134	1012	1121
40-44	1543	754	789	4,1	4,0	4,1	1752	857	895
45-49	1188	618	570	3,1	3,3	3,0	1349	702	647
50-54	1020	489	531	2,7	2,6	2,8	1158	556	603
55-59	587	263	324	1,5	1,4	1,7	667	299	368
60-64	574	253	321	1,5	1,3	1,7	652	287	364
65-69	329	161	168	,9	,9	,9	374	183	191
70-74	274	129	145	,7	,7	,8	311	147	165
75-79	126	52	74	,3	,3	,4	143	59	84
80-84	81	40	41	,2	,2	,2	92	45	47
85-89	19	9	10	,0	,0	,1	22	10	11
90-94	16	9	7	,0	,0	,0	18	10	8
95-99	4	2	2	,0	,0	,0	5	2	2
100 et +	10	6	4	,0	,0	,0	11	7	5
ND	163	85	78	,4	,5	,4	185	97	89

HAUTE-KOTTO

	Données observées			Pourcentage			Données ajustées		
	Total	Hommes	Femmes	Total	Hommes	Femmes	Total	Hommes	Femmes
Total	68943	36149	32794	100,0	100,0	100,0	90316	47602	42714
0-4	10394	5231	5163	15,1	14,5	15,7	13616	6888	6728
5-9	8353	4203	4150	12,1	11,6	12,7	10943	5535	5408
10-14	6863	3383	3480	10,0	9,4	10,6	8991	4455	4536
15-19	6950	3225	3725	10,1	8,9	11,4	9105	4247	4858
20-24	6586	3311	3275	9,6	9,2	10,0	8628	4360	4268
25-29	6132	3390	2742	8,9	9,4	8,4	8033	4464	3569
30-34	5477	3292	2185	7,9	9,1	6,7	7175	4335	2840
35-39	4651	2735	1916	6,7	7,6	5,8	6093	3602	2491
40-44	3462	1989	1473	5,0	5,5	4,5	4535	2619	1916
45-49	2733	1569	1164	4,0	4,3	3,5	3580	2066	1514
50-54	2098	1164	934	3,0	3,2	2,8	2748	1532	1216
55-59	1465	760	705	2,1	2,1	2,1	1919	1001	918
60-64	1289	652	637	1,9	1,8	1,9	1689	859	830
65-69	838	428	410	1,2	1,2	1,3	1098	564	534
70-74	621	309	312	,9	,9	1,0	814	407	407
75-79	218	108	110	,3	,3	,3	285	142	143
80-84	124	63	61	,2	,2	,2	162	83	79
85-89	33	20	13	,0	,1	,0	43	26	17
90-94	23	10	13	,0	,0	,0	30	13	17
95-99	9	1	8	,0	,0	,0	11	1	10
100 et +	6	6	0	,0	,0	0	8	8	0
ND	618	300	318	,9	,8	1,0	810	395	415

VAKAGA

	Données observées			Pourcentage			Données ajustées		
	Total	Hommes	Femmes	Total	Hommes	Femmes	Total	Hommes	Femmes
Total	38021	18215	19806	100,0	100,0	100,0	52255	24876	27379
0-4	6867	3515	3352	18,1	19,3	16,9	9437	4800	4637
5-9	6177	3172	3005	16,2	17,4	15,2	8490	4332	4158
10-14	5129	2659	2470	13,5	14,6	12,5	7049	3631	3418
15-19	4146	1921	2225	10,9	10,5	11,2	5698	2623	3075
20-24	3217	1275	1942	8,5	7,0	9,8	4421	1741	2680
25-29	2788	1181	1607	7,3	6,5	8,1	3832	1613	2219
30-34	2161	920	1241	5,7	5,1	6,3	2970	1256	1714
35-39	1705	725	980	4,5	4,0	4,9	2343	990	1353
40-44	1384	601	783	3,6	3,3	4,0	1902	821	1081
45-49	998	463	535	2,6	2,5	2,7	1371	632	739
50-54	854	405	449	2,2	2,2	2,3	1174	553	621
55-59	604	321	283	1,6	1,8	1,4	830	438	392
60-64	576	278	298	1,5	1,5	1,5	792	380	412
65-69	354	204	150	,9	1,1	,8	487	279	208
70-74	353	186	167	,9	1,0	,8	485	254	231
75-79	119	71	48	,3	,4	,2	164	97	67
80-84	110	58	52	,3	,3	,3	151	79	72
85-89	29	14	15	,1	,1	,1	40	19	21
90-94	27	15	12	,1	,1	,1	37	20	17
95-99	9	3	6	,0	,0	,0	12	4	8
100 et +	4	2	2	,0	,0	,0	6	3	3
ND	410	226	184	1,1	1,2	,9	564	309	255

BASSE-KOTTO

	Données observées			Pourcentage			Données ajustées		
	Total	Hommes	Femmes	Total	Hommes	Femmes	Total	Hommes	Femmes
Total	202123	99121	103002	100,0	100,0	100,0	249150	122966	126184
0-4	33777	16867	16910	16,7	17,0	16,4	41636	20925	20711
5-9	29684	15046	14638	14,7	15,2	14,2	36590	18665	17925
10-14	23209	12070	11139	11,5	12,2	10,8	28609	14974	13635
15-19	21816	10417	11399	10,8	10,5	11,1	26892	12923	13969
20-24	17241	8247	8994	8,5	8,3	8,7	21252	10231	11021
25-29	14091	6755	7336	7,0	6,8	7,1	17369	8380	8989
30-34	12479	6171	6308	6,2	6,2	6,1	15382	7655	7727
35-39	11542	5689	5853	5,7	5,7	5,7	14227	7057	7170
40-44	9577	4732	4845	4,7	4,8	4,7	11805	5870	5935
45-49	7152	3444	3708	3,5	3,5	3,6	8816	4273	4543
50-54	5460	2478	2982	2,7	2,5	2,9	6730	3074	3656
55-59	4073	1782	2291	2,0	1,8	2,2	5021	2211	2810
60-64	3806	1599	2207	1,9	1,6	2,1	4692	1984	2708
65-69	2400	1034	1366	1,2	1,0	1,3	2958	1283	1675
70-74	2008	910	1098	1,0	,9	1,1	2475	1129	1346
75-79	962	500	462	,5	,5	,4	1186	620	566
80-84	528	253	275	,3	,3	,3	651	314	337
85-89	119	62	57	,1	,1	,1	147	77	70
90-94	82	37	45	,0	,0	,0	101	46	55
95-99	27	12	15	,0	,0	,0	33	15	18
100 et +	24	14	10	,0	,0	,0	31	17	14
ND	2066	1002	1064	1,0	1,0	1,0	2547	1243	1304

MBOMOU

	Données observées			Pourcentage			Données ajustées		
	Total	Hommes	Femmes	Total	Hommes	Femmes	Total	Hommes	Femmes
Total	131401	65021	66380	100,0	100,0	100,0	164009	81292	82717
0-4	21301	10750	10551	16,2	16,5	15,9	26587	13440	13147
5-9	18428	9287	9141	14,0	14,3	13,8	23001	11611	11390
10-14	15232	7873	7359	11,6	12,1	11,1	19012	9843	9169
15-19	13882	6639	7243	10,6	10,2	10,9	17327	8300	9027
20-24	10676	5011	5665	8,1	7,7	8,5	13325	6265	7060
25-29	8995	4413	4582	6,8	6,8	6,9	11227	5517	5710
30-34	8263	4135	4128	6,3	6,4	6,2	10314	5170	5144
35-39	7696	3909	3787	5,9	6,0	5,7	9606	4887	4719
40-44	6355	3247	3108	4,8	5,0	4,7	7932	4060	3872
45-49	4882	2433	2449	3,7	3,7	3,7	6093	3042	3051
50-54	3722	1753	1969	2,8	2,7	3,0	4646	2192	2454
55-59	3284	1537	1747	2,5	2,4	2,6	4099	1922	2177
60-64	3003	1286	1717	2,3	2,0	2,6	3748	1608	2140
65-69	2134	948	1186	1,6	1,5	1,8	2663	1185	1478
70-74	1485	710	775	1,1	1,1	1,2	1854	888	966
75-79	639	342	297	,5	,5	,4	798	428	370
80-84	386	197	189	,3	,3	,3	481	246	235
85-89	92	53	39	,1	,1	,1	115	66	49
90-94	60	41	19	,0	,1	,0	75	51	24
95-99	15	9	6	,0	,0	,0	19	11	8
100 et +	12	7	5	,0	,0	,0	15	9	6
ND	859	441	418	,7	,7	,6	1072	551	521

HAUT-MBOMOU

	Données observées			Pourcentage			Données ajustées		
	Total	Hommes	Femmes	Total	Hommes	Femmes	Total	Hommes	Femmes
Total	36894	18012	18882	100,0	100,0	100,0	57602	28172	29430
0-4	4979	2526	2453	13,5	14,0	13,0	7774	3951	3823
5-9	4671	2363	2308	12,7	13,1	12,2	7293	3696	3597
10-14	3688	1856	1832	10,0	10,3	9,7	5758	2903	2855
15-19	3915	1828	2087	10,6	10,1	11,1	6112	2859	3253
20-24	3458	1594	1864	9,4	8,8	9,9	5399	2493	2906
25-29	2942	1383	1559	8,0	7,7	8,3	4593	2163	2430
30-34	2681	1331	1350	7,3	7,4	7,1	4186	2082	2104
35-39	2590	1212	1378	7,0	6,7	7,3	4044	1896	2148
40-44	1994	1013	981	5,4	5,6	5,2	3113	1584	1529
45-49	1611	787	824	4,4	4,4	4,4	2515	1231	1284
50-54	1161	580	581	3,1	3,2	3,1	1812	907	905
55-59	950	447	503	2,6	2,5	2,7	1483	699	784
60-64	827	398	429	2,2	2,2	2,3	1291	622	669
65-69	534	252	282	1,4	1,4	1,5	834	394	440
70-74	304	165	139	,8	,9	,7	475	258	217
75-79	139	74	65	,4	,4	,3	217	116	101
80-84	86	39	47	,2	,2	,2	134	61	73
85-89	24	10	14	,1	,1	,1	38	16	22
90-94	21	11	10	,1	,1	,1	33	17	16
95-99	6	4	2	,0	,0	,0	9	6	3
100 et +	1	1	0	,0	,0	0	2	2	0
ND	312	138	174	,8	,8	,9	487	216	271

BANGUI

	Données observées			Pourcentage			Données ajustées		
	Total	Hommes	Femmes	Total	Hommes	Femmes	Total	Hommes	Femmes
Total	525359	265273	260086	100,0	100,0	100,0	622.771	315006	307.765
0-4	73436	37329	36107	14,0	14,1	13,9	87052	44327	42725
5-9	65744	32897	32847	12,5	12,4	12,6	77934	39064	38870
10-14	67254	33407	33847	12,8	12,6	13,0	79724	39670	40054
15-19	69745	33360	36385	13,3	12,6	14,0	82677	39614	43063
20-24	63516	32012	31504	12,1	12,1	12,1	75294	38014	37280
25-29	48566	25890	22676	9,2	9,8	8,7	57571	30744	26827
30-34	35508	19437	16071	6,8	7,3	6,2	42092	23081	19011
35-39	25921	13524	12397	4,9	5,1	4,8	30727	16059	14668
40-44	19486	9881	9605	3,7	3,7	3,7	23099	11733	11366
45-49	14815	7414	7401	2,8	2,8	2,8	17562	8804	8758
50-54	10965	5693	5272	2,1	2,1	2,0	12998	6760	6238
55-59	7874	4072	3802	1,5	1,5	1,5	9334	4835	4499
60-64	5717	2751	2966	1,1	1,0	1,1	6777	3268	3509
65-69	4126	1773	2353	,8	,7	,9	4891	2105	2786
70-74	3071	1285	1786	,6	,5	,7	3641	1526	2115
75-79	1668	718	950	,3	,3	,4	1977	854	1123
80-84	864	325	539	,2	,1	,2	1024	386	638
85-89	214	67	147	,0	,0	,1	254	80	174
90-94	143	51	92	,0	,0	,0	170	61	109
95-99	37	17	20	,0	,0	,0	44	20	24
100 et +	60	24	36	,0	,0	,0	71	28	43
ND	6629	3346	3283	1,3	1,3	1,3	7858	3973	3885

Tableau A 28 Str 28 : Répartition de la population des programmes élargis de vaccination (0-5 ans)

	Données observées			Pourcentage			Données ajustées			Rapport de masculinité
	Ensemble	Garçons	Filles	Ensemble	Garçons	Filles	Ensemble	Garçons	Filles	
Total	609945	308103	301842	19,7	20,0	19,4	768625	388457	380168	102,2
0 an	111354	56106	55248	3,6	3,6	3,6	140323	70739	69585	101,7
1 an	89414	45561	43853	2,9	3,0	2,8	112675	57443	55232	104,0
2 ans	102797	52040	50757	3,3	3,4	3,3	129540	65612	63928	102,6
3 ans	108178	54316	53862	3,5	3,5	3,5	136321	68482	67839	100,9
4 ans	99887	49989	49898	3,2	3,2	3,2	125873	63026	62847	100,3
5 ans	98315	50091	48224	3,2	3,3	3,1	123892	63155	60737	104,0

Tableau A29 Str29 : Répartition de la population selon certains groupes d'âge cibles de programmes par sexe

Groupe d'âges	Données observées			Pourcentage			Données ajustées			Rapport de masculinité
	Ensemble	Garçons	Filles	Ensemble	Garçons	Filles	Ensemble	Garçons	Filles	
0-3 ans	411743	208023	203720	13,2	13,4	13,0	513501	251780	261720	96,2
3-5 ans	306380	154396	151984	9,8	9,9	9,7	382099	187839	194259	96,7
6-11 ans	505885	257871	248014	16,2	16,6	15,8	630909	306524	324385	94,5
6-14 ans	726365	370971	355394	23,3	23,9	22,6	905878	439236	466642	94,1
12-19 ans	569550	278808	290742	18,2	17,9	18,5	710308	359332	350976	102,4
0-14	569550	278808	290742	42,8	43,7	41,9	1666565	812287	854277	95,1
0-34 ans	2414505	1206606	1207899	77,3	77,6	77,0	3011224	1492859	1518365	98,3
15 ans et +	1754686	859091	895595	56,2	55,3	57,1	2188338	1106879	1081459	102,4
18 ans et +	1549352	759496	789856	49,6	48,9	50,3	1932258	976194	956064	102,1
55 ans et +	187100	87008	100092	6,0	5,6	6,4	233340	123705	109635	112,8
60 ans et +	130027	59263	70764	4,2	3,8	4,5	162162	87458	74704	117,1
60-79 ans	119299	54063	65236	3,8	3,5	4,2	148782	80626	68156	118,3
80 ans et +	10728	5200	5528	0,3	0,3	0,4	13379	6832	6547	104,4

ANNEXE 1

Liste des cadres ayant participé à l'atelier de validation des rapports d'analyse thématique du RGPH03

Kadre Abdallah

Directeur Général au Ministère du Plan, de l'Économie et de la Coopération internationale

Albertine Agoundoukous

Directrice Générale au Ministère de la Communication

Guy Ankogui Mpoko

Professeur d'Université

Léon Baikoua

Cadre au Ministère du Plan, de l'Économie et de la Coopération internationale

Bainalago

Professeur d'Université

Festus Bakassa

Cadre au Ministère du Plan, de l'Économie et de la Coopération internationale

J. Claude Beleka

Chargé de Mission aux Ministère de la Famille et des Affaires Sociales

Bokia Bendert

Directeur au Ministère du Plan, de l'Économie et de la Coopération internationale

Nick Lasset Bicko

Statisticien Démographe

Mathurin Bobossi

Directeur Technique du Projet P02

Chancy Deta

Cadre au Ministère du Plan, de l'Économie et de la Coopération internationale

Serge Don Ding

Expert au CTP-PAS

Gilbert Feikeram

Chef de Service au Ministère de l'Urbanisme

Pacome Gaba

ONAPHA

Léonnard Gotoas

Professeur d'Université

Christian Mustapha Issein

Directeur de la Comptabilité Nationale au Ministère du Plan, de l'Économie et de la Coopération internationale

Kamayen

Professeur d'Université

Emmanuel Kitize

Médecin

Daniel Kosse

Cadre au Ministère des Finances

Marie Madeleine Koyangbo

Professeur d'Université

Jacqueline Madozein

Chargé de Mission au Ministère des Finances

Lucien Malebanda

Cadre au Ministère de l'Éducation Nationale

Annicet Malendele

Cadre au Ministère de la Santé et de la Population

Dominique Malo

Professeur d'Université

Maxime Mandas Ouche

Abel Mazido

Professeur d'Université

Guy Martin Mazoukandji

Expert au CTP-PAS

Eliane Mokodopo

Cadre au Ministère des Affaires
Sociales

Lambert Mossoua

Professeur d'Université

Ndolombaye

Elie Nembie

Directeur au Ministère du Plan, de
l'Économie et de la Coopération
internationale

Leon Ngambeye-Zameya

Cadre au Ministère des Affaires
Sociales

Félix Ngana

Professeur d'Université

Jean Christophe Ngrekamba

Secrétaire Général de la Croix Rouge
Centrafricaine

Félix Oumarou

Cadre au Ministère du Monde Rural

Marie Josee Ouando

Joël Parefa

Professeur d'Université

Guezewane Piki

Directeur Général au Ministère de
l'Éducation Nationale

Pierre Poukale

Professeur d'Université

Thierry Poulizouh

Directeur Général des Statistiques

Marguerite Ramadan

Chargé de Mission au Ministère des
Affaires Sociales

Sylvain Seledazon

Cadre au Ministère du Monde Rural

Marc Simba

Cadre à la Direction Générale de
L'Hydraulique

Yvon Songuet

Chargé de Mission au Ministère des
Finances

Yve Tainasse

Directeur du Village d'enfants SOS

Marie Josée Tongba

Cadre à la Mairie de Bangui

Eric Vickos

Directeur au Ministère du Plan, de
l'Économie et de la Coopération
internationale

Chahir Walidou

Cadre de l'UNICEF

Faustin Zameto

Haut Commissaire chargé de la
Régionalisation

ANNEXE 2

Liste du personnel du Bureau Central de Recensement qui a participé au RGPH03

Paul Théodore Mbagua

Coordonateur national

Jean-Louis Pouninguinza

Directeur National de la Statistique

Félix Moloua

Directeur Technique

Jean Faustin Piamale

Chef d'unité

Alfred Sabendo

Chef d'unité

Perkyss Mbainoudjim

Chef d'unité

Alexis Guenengafo

Chef d'unité

Thierry Bertrand Kanda

Chef d'unité

Charles Daouily

Chef de Section

Emmanuel Goundi

Chef de Section

Faustin Yangoupande

Chef de Section

Marcel Gouana

Chef de Section

Chantal Moheama

Cadre

Rodrigue Ngonon

Cadre

Christophe Bayo

Cadre

Bangoran Moussa

Dessinateur

Martin Luther Babou

Dessinateur

Donatien Bakana

Tireur de Plan

Angéline Mboula

Secrétaire

Olga Guena

Secrétaire

Émilienne Koyna

Secrétaire

Arsène Gbara

Chauffeur

Bienvenu Ndeguito

Chauffeur

Phillipe Sentoua

Gardien

Maxime Sanze

Gardien

Désiré Heneoroy

Gardien

Charly Moussa

Gardien

Firmin Houmbindo

Planton

Enoch Poukane

Planton

ANNEXE 3

Liste des superviseurs et zones de supervision du RGPH03

Faustin Piamale

Bangui

Dr Bernard Boua

Ombella-M'Poko 1

Cristophe Bayo

Ombella-M'Poko 2

Dr Tomas d'Aquin Koyazegbe

Lobaye

Robert Mbao

Bamingui-Bangoran

Antoine Mbao

Kémo-Ibingui

Dr Richard Ngballet

Ouaka 1

Dr Yacoub Sylla

Ouaka 2

Sébastien Selenguino

Haute-Kotto

Charles Daouily

Vakaga

Alfred Sabendo

Basse-Kotto 1

Dr Desiré Komangoya

Basse-Kotto 2

Dr Desiré Gremombo

Mbomou

Sylvestre Baza Banguimi

Haut-Mbomou

Eloi Andara

Nana-Gribizi

Dr Marcel Mbeko

Ouham 1

Rodrigue Ngonon

Ouham 2

Faustin Yangoupande

Ouham-Pende 1

Gabriel Bebetem

Ouham-Pende 2

Dr Brice Kamalo

Mambéré-Kadéï 1

Dr Méthode Moyen

Mambéré-Kadéï 2

Dr Gaspard Tekpa

Sangha-Mbaéré

Lonem Robert

Nana-Mambéré

ANNEXE 4

Liste du personnel de l'UNFPA, des autres bailleurs et des consultants internationaux qui ont apporté leur appui technique RGPH03

Représentants de l'UNFPA en RCA

Pr. Daniel Mpembele Sala-Diakanda
Mme Agathe Lawson
Philippe Delanne
Basile Oleko Tambashe

Experts des Équipes d'Appui Technique de l'UNFPA de Dakar et d'Addis-Abeba

Richard Dackam-Ngatchou
Robert Declerq
Jean-Marc Hie
Boubacar Sow
Samson Lamlenn
Benoît Kalasa

Consultants internationaux

Oumar Bocoum
André Mayouya
Cosme Vodounou
Bruno Magloire Nouatin
Macoumba Thiam

Noël Moussavou

Antoine Banza

Bureau UNFPA

Alexandre Ewango
Albert Bango-Makoudou
Adam Mahamat
Yvette Dologuele Dessande
Raymond Goula
Isabelle Dindy-Bamongo
Alima Falamata
Ousmane Mahamat Saleh
Ortalin Resigné Chitelseeh

Autres Bailleurs

Mme Nichole Malpas
Union Européenne

Robert Ndamobissi
UNICEF